



**Formatervezési minták grafikai  
ábrázolásainak összehangolása – közös  
közlemény**  
2018. május 15.

## 1. HÁTTÉR

A védjegyek és formatervezési minták európai hálózatának szellemi tulajdon-jogi hivatalai folytatják a konvergenciaprogram keretében történő együttműködést. Megállapodtak a formatervezési mintákkal kapcsolatos első közös gyakorlatról, amelynek célja, hogy útmutatást adjon a megfelelő lemondó nyilatkozatok és ábratípusok használatával, valamint a minta semleges háttér előtt való megjelenítésével foglalkozó vizsgálati eljárásokhoz. A gyakorlat ezenkívül az elektronikus formátumban vagy papíron benyújtott formatervezésminta-bejelentésekkel kapcsolatos hivatali minőségi szabványokról is áttekintést nyújt.

Az átláthatóság, jogbiztonság és kiszámíthatóság további növelése céljából – amely mind a védjegyelbírók, mind a felhasználók javát szolgálja – ebben a közös közleményben ismertetjük ezt a közös gyakorlatot.

Az alábbiak nem tartoznak a projekt hatálya alá:

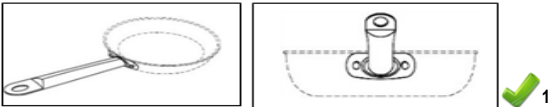
- Szöveges lemondó nyilatkozatok.
- Kiegészítő elemek (nem minden hivatal véli úgy, hogy a kiegészítő elemeknek helye van a semleges háttérrel kapcsolatos koncepcióban).
- Elsőbbség (nem minden hivatal végez elsőbbségi igényvel kapcsolatos vizsgálatot).
- Nyilvánosságra jutás (nem minden hivatal folytat megsemmisítési eljárást).
- Az ábrák száma (a hivatalok többségében jogi korlátozás van érvényben).
- Számítógéppel animált ábrázolás, 3D-s ábrázolás (a hivatalok többségében jogi korlátozás van érvényben).

## 2. A KÖZÖS GYAKORLAT

Az alábbi szövegrész a közös gyakorlat elveinek legfontosabb üzeneteit és főbb megállapításait foglalja össze. A teljes szöveg és a közös kritériumokat szemléltető példák az 1. mellékletben található. Az elektronikusan és papíron benyújtott bejelentésekhez szükséges minőségi szabványokról szóló összehasonlító tanulmány eredményei az 1. melléklet végén található.

A képeknek jó minőségűnek és sokszorosíthatónak kell lenniük. A formatervezési minták helyes grafikai ábrázolására vonatkozó követelmények megállapítására a következő kritériumokat kell figyelembe venni:

### A VIZUÁLIS LEMONDÓ NYILATKOZATOK HASZNÁLATÁVAL ÖSSZEFÜGGŐEN

<b>Fogalom meghatározás</b>	A vizuális lemondó nyilatkozat azt jelzi, hogy az ábrázolt formatervezési minta bizonyos jellegzetességei nem képezik oltalomigénylés tárgyát, illetve nem lajstromozták azokat, azaz azt jelöli, hogy az oltalom mit nem foglal magában.
<b>Követelmények</b>	<p>A vizuális lemondó nyilatkozat csak akkor elfogadható, ha</p> <ul style="list-style-type: none"> <li>• világosan jelöli, hogy az ábrázolt formatervezési minta bizonyos jellegzetességei nem képezik az oltalomigénylés tárgyát;</li> <li>• minden egyes nézetben következetesen be van mutatva, ahol az látható.</li> </ul> <div style="text-align: center;">  </div>
<p>Lajstromozott közösségi formatervezési minta 002322644-0001 (07.02.) (serpenyőnevek) Jogosult: ACTERVIS, GMBH</p>	

<sup>1</sup> Az egyértelműség kedvéért: a „✓” szimbólummal jelölt példák elfogadhatók, a „✗” szimbólummal jelöltek nem elfogadhatók.

## Ajánlások/iránymutatások

**Érdemes a grafikus vagy fotografikus ábrázoláson kizárólag az oltalomigénylés tárgyát képező formatervezési mintát megjeleníteni.**

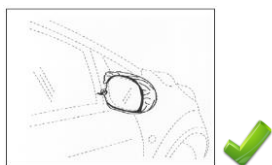
A lemondó nyilatkozat **azonban** használható, ha a formatervezési minta grafikus vagy fotografikus ábrázolása a termék azon részeit is megjeleníti, amelyek tekintetében nem igényelnek oltalmat. Ilyen esetben a lemondó nyilatkozatnak világosnak és egyértelműnek kell lennie: egyértelműen különbséget kell tenni a mintához tartozó és nem tartozó jellegzetességek között.

A lemondó nyilatkozathoz **szaggatott vonal használata javasolt**. Csak amennyiben technikai okokból nem lehet szaggatott vonalat alkalmazni (ha például ez arra szolgál, hogy a ruhán vagy mintán jelezze a tűzést, vagy fényképek használata esetén), akkor lehet más jelölést használni: színárnyalatot, bekeretezést és homályosítást.

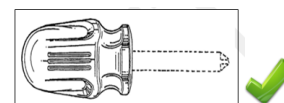
## a) Szaggatott vonalak

A lemondó nyilatkozathoz szaggatott vonal használata **javasolt**. A megszakított vonal azt jelöli, hogy az így ábrázolt jellegzetességek nem képezik oltalomigénylés tárgyát.

Ahhoz, hogy az ábrázolás elfogadható legyen, az oltalomigénylés tárgyát nem képező jellegzetességeket szaggatott vonallal kell világosan megjelölni, míg az oltalomigénylés tárgyát képező részeket folyamatos vonallal kell megjeleníteni.



A Benelux államokban lajstromozott formatervezési minta 38212-0001 (12.16.) (visszapillantó tükrök) Jogosult: Interimage BV



Magyarországon lajstromozott formatervezési minta D9900409-0001 (08.04.) (csavarhúzónyél) Jogosult: Cooper Industries, Inc.

Ha a szaggatott vonal a formatervezési minta jellegzetessége és a minta egy része tekintetében nem igényelnek oltalmat, más jelölés is használható.

## b) Színárnyalatok

Habár szaggatott vonalat célszerű használni, ha nincs rá lehetőség, színárnyalattal is megjelölhetők az említett részek. A vizuális lemondó nyilatkozat ezen típusában az oltalomigénylés tárgyát nem képező jellegzetességek egymástól elütő színárnyalatok használatával kellőképp elmosódottan jelennek meg.

Az oltalomigénylés tárgyát képező jellegzetességeket világosan meg kell jelölni, hogy azok jól láthatóak legyenek, míg a mintához nem tartozó jellegzetességeket egy eltérő színárnyalat használatával úgy kell megjeleníteni, hogy azok elmosódottnak tűnjenek vagy ne legyenek kivehetőek.



Lajstromozott közösségi formatervezési minta 000910146-0004 (12.08.) (Személygépkocsi (része -)) Jogosult: TOYOTA MOTOR CORPORATION

## c) Körülhatárolás

Habár szaggatott vonalat célszerű használni, ha nincs rá lehetőség, körülhatárolással is megjelölhetők az említett részek. A vizuális lemondó nyilatkozat ezen típusában az

oltalomigénylés tárgyát képező jellegzetességeket világosan a kereten belül kell feltüntetni/ábrázolni, a kereten kívül eső részek ugyanis nem tekinthetők a minta részének, így nem részesülnek oltalomban. A rajzokon/fényképeken a körülhatárolást körültekintően kell alkalmazni, nehogy a formatervezési mintán kívül más is a kereten belülre kerüljön.



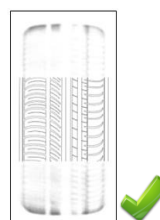
Lajstromozott közösségi formatervezési minta  
001873688-0003 (02.04)  
(lábbelik talpai) Jogosult: Mjartan s.r.o.



CP6 példa (12.16) (Hűtőrácsok  
gépjárművekhez)

#### d) Homályosítás

Habár szaggatott vonalat célszerű használni, ha nincs rá lehetőség, homályosítással is megjelölhetők az említett részek. A vizuális lemondó nyilatkozat ezen típusában az oltalomigénylés tárgyát nem képező jellegzetességeket elmosódottan jelenítik meg, ami csak akkor elfogadható, ha az oltalomigénylés tárgyát képező jellegzetességek világosan megkülönböztethetők azon (elmosódott) jellegzetességektől, amelyek tekintetében nem igényelnek oltalmat.



Lajstromozott közösségi formatervezési minta 000244520-0002 (12.15.)  
(Gumiabroncsok járművek kerekeihez, pneumatikus) Jogosult: Nokian Tyres plc

### A KÜLÖNBÖZŐ ÁBRATÍPUSOKKAL ÖSSZEFÜGGŐEN

#### Fogalom meghatározás

Az ábra a formatervezési minta vizuális megjelenítése. Az ábrán a minta több irányból (szögből) vagy más és más időpillanatban, illetve különböző állapotokban is megjeleníthető.

#### Általános ajánlások

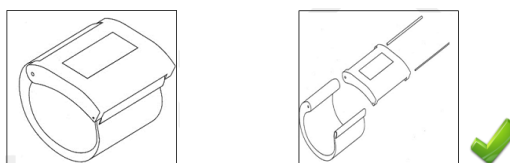
- Az esetek többségében a vetületi ábrázolás (lásd a lenti iránymutatást) elegendő a minta jellegzetességeinek megjelenítésére. A bejelentőnek azonban érdemes kiegészítő/további ábrázolásokat benyújtania a formatervezési minta jellegzetességeinek részletesebb bemutatásához (de nem többet az adott hivatal által megengedettnél).
- Nem követelmény, hogy a bejelentő adott számú nézetet vagy egy bizonyos ábratípust nyújtson be, az a fontos, hogy a minta minden jellegzetessége világosan kivehető legyen, például egyetlen ábra is elég lehet.
- Az ábrákon egy és ugyanazt a formatervezési mintát kell megjeleníteni; a különböző nézeteket külön ábrákon kell bemutatni.
- Több részből álló termék esetében legalább egy ábrán a termék egészének szerepelnie kell.

<p><b>Iránymutatások az egyes ábratípusokhoz:</b></p>	<p>A formatervezési minta jellegzetességeinek megjelenítéséhez <b>vetületi ábrázolást célszerű használni</b>. Ahogy azonban az fentebb olvasható, a bejelentő kiegészítő/további ábrázolásokat is benyújthat. Példák:</p>
<p><b>a) Vetületi ábrázolás</b></p>	<p>Vetületi ábrázolás esetében a formatervezési minta egy bizonyos irányból (szögből) látható, az alábbi nézetek valamelyikében: előlnézet, felülnézet, alulnézet, jobb oldali nézet, bal oldali nézet, hátulnézet és perspektivikus nézet. A bejelentőnek célszerű annyi ábrát benyújtania, ahány a formatervezési minta jellegzetességeinek maradéktalan bemutatásához szükséges. Bizonyos esetekben egyetlen ábra is elegendő.</p> <div data-bbox="592 629 1469 808" data-label="Image"> </div> <p data-bbox="655 846 1469 898">Lajstromozott közösségi formatervezési minta 002325456-0001 (31.00.) (Mixerek, elektromos [konyhai]) Jogosult: KENWOOD LIMITED</p>
<p><b>b) A formatervezési minta egy részének kinagyítása</b></p>	<p>A nagyítás az egész formatervezési minta egy részét mutatja nagyobb méretarányban.</p> <p>Elegendő lehet egyetlen kinagyított ábra is, ha a kinagyított rész a többi benyújtott ábra egyikén már látható, és azt egy külön ábrán ábrázolják.</p> <div data-bbox="807 1149 1342 1339" data-label="Image"> </div> <p data-bbox="691 1357 1401 1408">Lajstromozott közösségi formatervezési minta 001913690-0002 (24.02) (Több mintahelyes lemezek PCR-technológiához) Jogosult: ABGENE LIMITED</p>
<p><b>c) Alternatív állapotok ábrázolása</b></p>	<p>A többállapotú formatervezési minták többféle konfigurációban ábrázolhatók további részek hozzáadása vagy részek eltávolítása nélkül.</p> <p>A minta különböző konfigurációinak ábrázolásait külön ábrákon kell bemutatni.</p> <div data-bbox="836 1637 1366 1821" data-label="Image"> </div> <p data-bbox="655 1839 1422 1890">Lajstromozott közösségi formatervezési minta 000588694-0012 (14.03) (Mobiltelefonok) Jogosult: Fujitsu Mobile Communications Limited</p>

#### d) Robbantott ábrák

A robbantott ábrák olyan nézetekből állnak, amelyeken a termék részei szétszerelt állapotban láthatók annak tisztázása végett, hogy hogyan illeszkednek egymáshoz a különböző részek.

Az ilyen ábrákat legalább egy, a terméket összeszerelt állapotban bemutató ábrával együtt kell szerepeltetni. A termék összes részét egyetlen külön ábrán, szétszerelt állapotban kell bemutatni, a szétszerelt részeket egymáshoz közel, az összeszerelés sorrendjében kell ábrázolni.



Horvát formatervezési minta D20140080 (24.01) (Karkötők izomstimulátorral) Jogosult: Dominik Žinić

**Megjegyzés: A robbantott részek egy további ábrán történő bemutatása segítheti a formatervezési minta értelmezését. Csak azok a részek részesülnek azonban oltalomban, amelyek a termék rendeltetésszerű használata során láthatók maradnak.**

#### e) Részleges ábrák

Az ilyen ábrán a termék egy adott része elkülönítve látható.

A részleges ábrák nagyíthatók, és azokat legalább egy, a terméket összeszerelt állapotban bemutató ábrával együtt kell szerepeltetni.

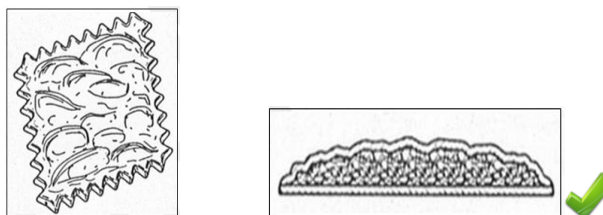


Lajstromozott közösségi formatervezési minta 2038216-0001 (15.01, 23.04) (Légszűrők, borítások légszűrőkhöz, motorokhoz) Jgosult: BMC S.r.l.

#### f) Keresztmetszeti ábrák

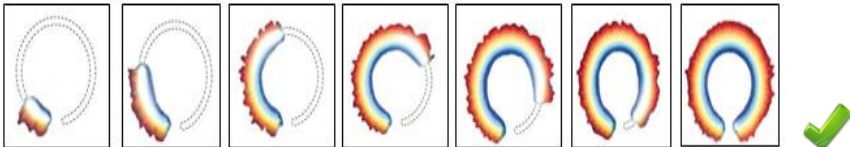
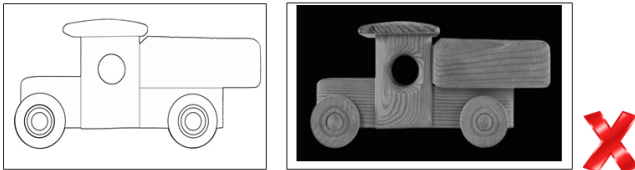
A keresztmetszeti ábrák a vetületi ábrázolást kiegészítő, a termék megjelenésének jellegzetességét vagy jellegzetességeit – úgymint körvonal, felület, alak vagy elrendezés – metszetként bemutató ábrák.

A keresztmetszeti ábrán egyértelműen ugyanazt a formatervezési mintát kell megjeleníteni. Az ilyen ábrák nem nyújthatók be más hagyományos ábrák, például vetületi ábrázolás nélkül. Fontos, hogy a műszaki jelöléseket, például tengelyeket vagy méreteket, számokat stb. tartalmazó ábrázolások nem megengedettek.

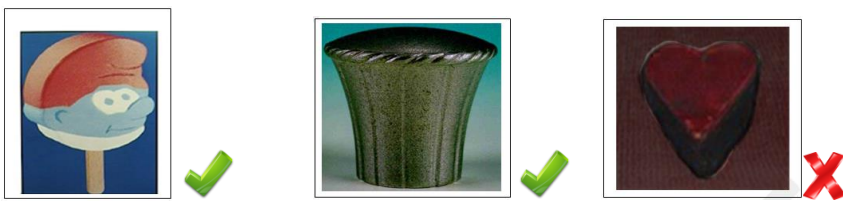


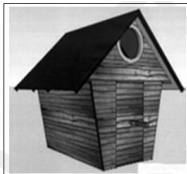



Spanyol formatervezési minta I0152702-D (01.01) (kekszek) Jogosult: CUETARA, S.L.

**Megjegyzés: A keresztmetszeti ábrák segítik a formatervezési minta értelmezését. Csak azok a részek részesülnek azonban oltalomban, amelyek a termék rendeltetésszerű használata során láthatók maradnak.**

<p><b>g) Pillanatképsor (animált formatervezési minta)</b></p>	<p>A pillanatképek az animált formatervezési mintát egy adott pillanatában bemutató ábrák, amelyek világos sorrendben követik egymást. Ilyen ábra az animált ikon (sorozatból álló megjelenítés) vagy az animált grafikus felhasználói felület (a felület kialakítása). Ahhoz, hogy az ábrázolás elfogadható legyen:</p> <p>A pillanatképsor ábráinak vizuálisan kapcsolódniuk kell egymáshoz (azaz rendelkezniük kell közös jellegzetességekkel), és a bejelentő felelőssége, hogy úgy számozza meg ezeket az ábrákat, hogy a mozgás/változás világosan érzékelhető legyen.</p>  <p>Lajstromozott közösségi formatervezési minta 2085894-0014 (14.04.) (Animált képernyőképek) Jogosult: NIKE Innovate C.V.</p>
<p><b>h) Több vizuális ábrázolási mód kombinációja</b></p>	<p><b>Célszerű a formatervezési mintát egyetlen vizuális forma használatával ábrázolni</b> (rajz, fénykép), hogy el lehessen kerülni az olyan vetületek bemutatását, amelyek összességében eltérő benyomást keltenek.</p> <p>Ha egy minta megjelenítéséhez több ábrázolási módot használnak, ezeknek világosan és egyértelműen ugyanarra a mintára kell vonatkozniuk, és a bemutatott jellegzetességeket összehasonlítva összhangban kell lenniük.</p>  <p>CP6 Példa (21.01.) (Járművek [játékok])</p>

### A SEMLEGES HÁTTÉRREL ÖSSZEFÜGGŐEN

	<p>Annak megítéléséhez, hogy egy háttér semleges-e, a következő szempontokat kell figyelembe venni:</p>
<p><b>a) A színekre vonatkozó követelmények</b></p>	<ul style="list-style-type: none"> <li>Egyetlen vagy egy domináns háttérszín minden esetben elfogadható, ha az határozottan elűti a formatervezési minta színétől.</li> <li>A háttérben alkalmazott színátmenetek vagy több szín elfogadhatók, ha a formatervezési minta világosan megkülönböztethető.</li> </ul>  <p>Ausztriában lajstromozott, lejárt formatervezési minta 1747/1999 (01.01.) (Jégkrém) Jogosult: Schöller Lebensmittel GMBH &amp; O. KG</p> <p>Francia formatervezési minta 955805-0005 (09.07) (kupak parfümös üveghez) Jogosult: SNIC SARL</p> <p>CP6 példa (01.01) (Sütemények)</p>

<b>b) A kontrasztra vonatkozó követelmények</b>	<ul style="list-style-type: none"> <li>• A formatervezési minta valamennyi jellegzetességének jól láthatónak kell lennie.</li> <li>• A kontraszt nem kielégítő, ha a háttérszín és a minta színe hasonló és részben egybeolvad (azaz nem lesz egyértelmű, hol ér véget a termék és hol kezdődik a háttér).</li> <li>• A sötétebb háttér sokszor hasznos lehet, ha a minta maga világos vagy halvány, és fordítva.</li> </ul> <div style="display: flex; justify-content: space-around; align-items: center;"> <div style="text-align: center;">  <p>A Benelux államokban lajstromozott formatervezési minta 38895-00 (25.03) (Etelők) Jogosult:Herman Lankwarden</p> </div> <div style="text-align: center;">  <p>Portugáliában lajstromozott, lejárt formatervezési minta 420-0006 (06.01.) (székek) Jogosult: Abril Mobiliário</p> </div> </div>
<b>c) Az árnyékolásra/ tükröződésre vonatkozó követelmények</b>	<ul style="list-style-type: none"> <li>• Az árnyékolás, illetve a tükröződés mindaddig elfogadható, amíg a formatervezési minta valamennyi jellegzetessége látható marad.</li> <li>• Nem elfogadható az árnyékolás, illetve a tükröződés, ha a mintaoltalom tárgya bármelyik benyújtott ábrán nem állapítható meg világosan. Ilyen esetben a minta színe nem üt el eléggé, és/vagy az árnyékolás egybeolvad a mintával vagy eltakarja annak részeit, vagy torzítja a minta körvonalait.</li> </ul> <div style="display: flex; justify-content: space-around; align-items: center;"> <div style="text-align: center;">  <p>Dániában lajstromozott formatervezési minta 2013 00069 (12.11) (teherszállító kerékpár) Jogosult: 3PART A/S</p> </div> <div style="text-align: center;">  <p>CP6 Példa (11.02.) (virágvázák)</p> </div> </div>

### 3. VÉGREHAJTÁS

A korábbiakhoz hasonlóan ez a közös gyakorlat ezen közös közlemény közzétételének napjától számított három hónapon belül lépett hatályba. A közös gyakorlat végrehajtásával kapcsolatos további információk az alábbi táblázatban találhatóak. A végrehajtó hivataloknak lehetőségük volt arra, hogy saját honlapjaikon további adatokat tegyenek közzé. A közös gyakorlatot a következő hivatalok hajtották végre: BG, BX, CY, CZ, DE, DK, EE, ES, FR, GR, HR, HU, IE, IS, IT, LT, LV, NO, PL, PT, RO, SI, SK, TR, UK és az EUIPO.

A következő tagállamok hivatalai támogatják a közös gyakorlatot, de eddig még nem hajtották azt végre: AT, FI, MT és SE. A közzététel időpontjában néhány hivatal, különösen Észtország (keresztmetszeti nézetek), Cseh Köztársaság (pillanatfelvétel sorozat), Norvégia (részleges nézetek), Horvátország (keresztmetszeti nézetek) és Szlovénia (keresztmetszeti nézetek) esetében jogi korlátok állnak fenn a közös gyakorlat bizonyos részeivel kapcsolatban, ami akadályt jelent a gyakorlat egészének a végrehajtására nézve.



### 3.1. VÉGREHAJTÓ HIVATALOK

A VÉGREHAJTÓ HIVATALOK, A VÉGREHAJTÁSI IDŐPONTOK ÉS A VÉGREHAJTÁSI GYAKORLATOK FELSOROLÁSA

A közös gyakorlati hivatal végrehajtásának áttekintése			
Hivatal	Végrehajtás időpontja	A közös gyakorlat a következők vonatkozásában alkalmazandó:	
		A végrehajtás időpontjában folyamatban levő bejelentések	A végrehajtás időpontja után benyújtott bejelentések
BG	2016. 07. 15.		X
BX	2016. 04. 15.	X	X
CY	2016. 07. 15.		X
CZ	2016. 07. 15.		X
DE	2016. 07. 15.		X
DK	2016. 04. 15.		X
EE	2016. 07. 15.		X
ES	2016. 04. 15.		X
FR	2016. 07. 15.		X
GR	2016. 04. 15.		X
HR	2016. 04. 15.		X
HU	2016. 07. 15.		X
IE	2016. 04. 15.	X	X
IS	2016. 04. 15.		X
IT	2016. 07. 15.		X
LT	2016. 04. 15.		X
LV	2016. 07. 15.		X
NEM	2016. 04. 15.	X	X
PL	2016. 04. 15.		X
PT	2016. 07. 15.	X	X
RO	2016. 07. 15.		X
SI	2016. 07. 15.		X
SK	2016. 04. 15.	X	X
TR	2016. 04. 15.		X
UK	2016. 04. 15.	X	X
EUIPO	2016. 04. 15.	X	X

**MELLÉKLET:**

A KÖZÖS GYAKORLATRA VONATKOZÓ ELVEK



A közös gyakorlatra vonatkozó elvek

Konvergencia Program

CP 6. Formatervezési minták grafikai ábrázolásainak  
összehangolása

## Tartalomjegyzék

1.	A DOKUMENTUM CÉLJA .....	14
2.	A PROJEKT HATÁLYA .....	14
3.	A KÖZÖS GYAKORLAT .....	16
3.1.	1. cél: A vizuális lemondó nyilatkozatok használata.....	16
3.1.1	Fogalom meghatározások.....	17
3.1.2	Általános követelmények .....	17
3.1.3	Általános ajánlások .....	18
3.1.4	Iránymutatások a vizuális lemondó nyilatkozatok típusaihoz .....	20
a)	Szaggatott vonalak .....	20
b)	Homályosítás.....	22
c)	Színárnyalatok.....	23
d)	Körülhatárolás.....	23
3.2.	2. cél: Ábratípusok .....	24
3.2.1	Az ábra definíciója .....	25
3.2.2	Az ábrázolás formái/módjai.....	25
3.2.3	Általános ajánlások minden ábratípushoz.....	26
3.2.4	Iránymutatások az egyes ábratípusokhoz .....	27
a)	Vetületi ábrázolás .....	27
b)	A formatervezési minta egy részének kinagyítása .....	28
c)	Alternatív állapotok ábrázolása.....	30
d)	Robbantott ábrák .....	32
e)	Részleges ábrák (töredékes ábrák) .....	34
f)	Keresztmetszeti ábrák .....	35
g)	Pillanatképsor (animált formatervezési minta) .....	36
h)	Több vizuális ábrázolási mód kombinációja .....	37
3.3.	3. cél: Semleges háttér.....	38
3.3.1	A színes háttérre vonatkozó követelmények .....	38
3.3.2	A kontrasztra vonatkozó követelmények .....	41

3.3.3 Az árnyékolásra/tükröződésre vonatkozó követelmények .....	42
3.4. 4. cél: Az ábrák formátuma .....	44
3.4.1 Ajánlások a rajz és/vagy fénykép formájában benyújtott .....	
formatervezési minták ábrázolásának minőségére vonatkozóan .....	44
3.4.2 Összehasonlító tanulmány: .....	45
1. MELLÉKLET: Papíron benyújtott bejelentések .....	46
2. MELLÉKLET: Elektronikusan benyújtott védjegybejelentések.....	56

## 1. A DOKUMENTUM CÉLJA

A dokumentum hivatkozásul szolgál az uniós nemzeti és regionális szellemitulajdon-jogi hivatalok (a továbbiakban: hivatalok), felhasználói szervezetek, bejelentők és képviselők számára a formatervezési minta grafikus ábrázolására vonatkozó követelményeket illetően kialakított közös gyakorlathoz.

A követelmények a vizuális lemondó nyilatkozat és a különböző ábratípusok használatát, valamint a minta semleges háttér előtt való megjelenítését érintik. A dokumentum ajánlásokkal is segíti a felhasználókat annak megértésében, hogy hogyan jeleníthetik meg a legjobban a formatervezési mintákat, és áttekintést nyújt az elektronikus formátumban vagy papíron benyújtott formatervezésminta-bejelentésekkel kapcsolatos hivatali minőségi szabványokról.

**Az alábbi iránymutatás kizárólag a vizsgálati eljárásokhoz kapcsolódik, és nem célja, hogy tanácsot adjon a formatervezési minták nemzeti vagy közösségi jog szerinti oltalmának hatályával kapcsolatban.**

## 2. A PROJEKT HATÁLYA

A CP6. projekt hatálya a következő:

- **A vizuális lemondó nyilatkozatok használatának elemzése:** A projekt célja az oltalomigénylés tárgyát nem képező jellegzetességek jelöléséhez alkalmazott vizuális lemondó nyilatkozatok használatával kapcsolatos gyakorlat összehangolása.
- **Az ábratípusok elemzése:** A projekt célja egyrészt a hivatalok által elfogadott ábratípusokkal kapcsolatos gyakorlat, másrészt a lajstrombavételre irányuló bejelentések során a formatervezési minták helyes megjelenítésére vonatkozó követelmények összehangolása. A projektnek az is célja, hogy meghatározza, használható-e fényképek és rajzok kombinációja a formatervezési minta megjelenítésére.
- **A semleges háttér követelményeinek elemzése:** A projekt célja, hogy meghatározza azokat a követelményeket, amelyek alapján eldönthető, hogy mi minősül semleges háttérnek.
- **Az ábrák formátumának összehasonlítása:** Az összehasonlítás célja az elektronikus formátumban vagy papíron benyújtott formatervezésminta-bejelentésekre vonatkozó hivatali minőségi szabványok áttekintése. Az összehasonlításnak olyan ajánlások kidolgozása is

célja, amelyek a rajz és/vagy fénykép formájában benyújtott formatervezési minták ábrázolására vonatkoznak.

A projekt négy célját az alábbi ábra szemlélteti:

A formatervezési mintákra vonatkozó konvergenciaprojekt (CP6)	
Formatervezési minták grafikai ábrázolása	1. cél: Lemondó nyilatkozatok
	2. cél: Ábratípusok
	3. cél: Semleges háttér
	4. cél: Az ábrák formátuma (általános ajánlásokra és az összehasonlításra korlátozva)

1. ábra: A CP6 projekt hatálya

Az alábbiak **nem tartoznak** a projekt hatálya alá:

- Szöveges lemondó nyilatkozatok.
- Kiegészítő elemek.
- Elsőbbség (nem minden hivatal végez elsőbbségi igényvel kapcsolatos vizsgálatot).
- Nyilvánosságra jutás (nem minden hivatal folytat megsemmisítési eljárást).
- Az ábrák száma (több hivatalban jogi korlátozás van érvényben).
- Számítógéppel animált ábrázolás, 3D-s ábrázolás (több hivatalban jogi korlátozás van érvényben).
- A közös gyakorlat végrehajtása a hivatalok kezdeményezésére.
- A hivatali iránymutatások és kézikönyvek frissítése. Ez a végrehajtó hivatalok belső eljárásai szerint történik.
- A hivatalok kezdeményezésére végrehajtott jogszabály-módosítások.

- *A közös gyakorlat és a közös közlemény(ek) csak a munkacsoport által összeállított és elfogadott közös gyakorlatot tárgyalják. A végrehajtást akadályozó jogi korlátok ismertetése nem tárgya e dokumentumnak. A dokumentum nem tér ki a közös gyakorlatot nem követő hivatalok gyakorlataira.*

### **3. A KÖZÖS GYAKORLAT**

#### **3.1. 1. cél: A vizuális lemondó nyilatkozatok használata**

A hivatalok vizuális lemondó nyilatkozatokkal kapcsolatos gyakorlatainak átfogó elemzéséből kiderült, hogy a projekt elindítása előtt nem volt következetesen és egységesen alkalmazott módszer az ilyen lemondó nyilatkozatok használatához a formatervezési minta lajstromozásának bejelentése során.

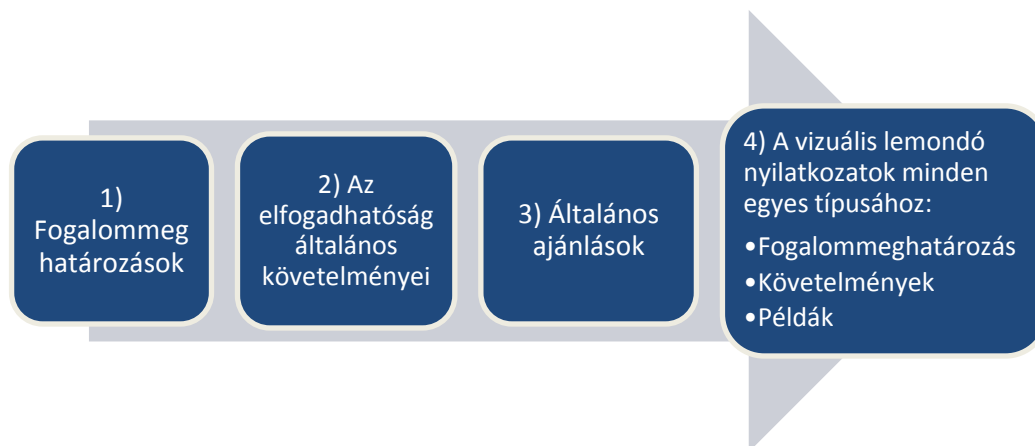
Az elemzés azt is megerősítette, hogy annak ellenére, hogy a hivatalok többsége elfogadta a vizuális lemondó nyilatkozatokat a formatervezési minta lajstromozásának bejelentése során, nem volt olyan egyértelmű és összehangolt szabály-/követelményrendszer, amely segített volna a bejelentőknek a formatervezési minták helyes megjelenítésében. Mindez oda vezetett, hogy az elbírálók egymásnak ellentmondóan értelmezték az egyes vizuális lemondó nyilatkozatok célját.

Az Európai Unióban elterjedt gyakorlatok következetlenségeinek megszüntetésére, valamint azért, mert az oltalom hatályának meghatározásához fontos a formatervezési minta megfelelő megjelenítése, ez a fejezet a következőket tartalmazza a vizuális lemondó nyilatkozatokkal kapcsolatban:

- a formatervezési minta definíciója és a vizuális lemondó nyilatkozat definíciója;
- a vizuális lemondó nyilatkozat elfogadhatóságának általános követelményei;
- általános ajánlások a vizuális lemondó nyilatkozatok minden olyan típusához, amelyre ez a dokumentum kitér;
- iránymutatások a vizuális lemondó nyilatkozatok minden egyes típusához. Ez utóbbiak az alábbiakat tartalmazzák:
  - a vizuális lemondó nyilatkozatok egyes típusainak definíciója;
  - a vizuális lemondó nyilatkozatok egyes típusai elfogadásának követelményei;
  - példák.



A fejezet javasolt felépítését az alábbi ábra szemlélteti:



2. ábra: A vizuális lemondó nyilatkozatokról szóló fejezet felépítése

### 3.1.1 Fogalommeghatározások

a) A formatervezési minta definíciója: *a formatervezési minta valamely termék egészének vagy részének megjelenése, amelyet magának a terméknek, illetve a díszítésének a külső jellegzetességei – különösen a rajzolat, a körvonalak, a színek, az alak, a felület, illetve az anyagok jellegzetességei – eredményeznek* (a formatervezési minták oltalmáról szóló, 1998. október 13-i 98/71/EK európai parlamenti és tanácsi irányelv 1. cikkének a) pontja).

b) A vizuális lemondó nyilatkozat definíciója: a vizuális lemondó nyilatkozat azt jelzi, hogy az ábrázolt formatervezési minta bizonyos jellegzetességei nem képezik oltalomigénylés tárgyát, illetve nem lajstromozták azokat, azaz azt jelöli, hogy az oltalom mit nem foglal magában. Ez a következőképp ábrázolható:

- az oltalomigénylés tárgyát nem képező jellegzetességek szaggatott vonallal történő elhatárolásával, illetve homályosítással vagy színárnyalat használatával, vagy
- az oltalomigénylés tárgyát képező jellegzetességek körülhatárolásával, egyértelművé téve, hogy a kereten kívül eső rész nem képezi az oltalomigénylés tárgyát.

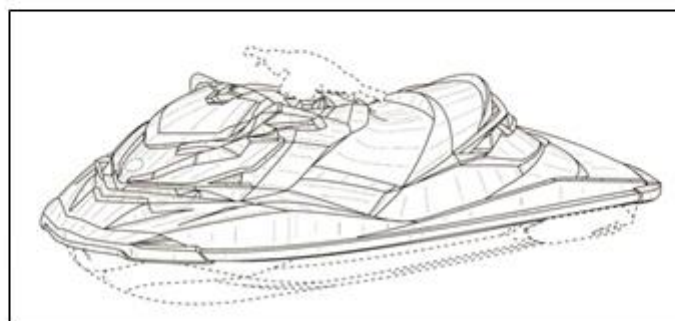
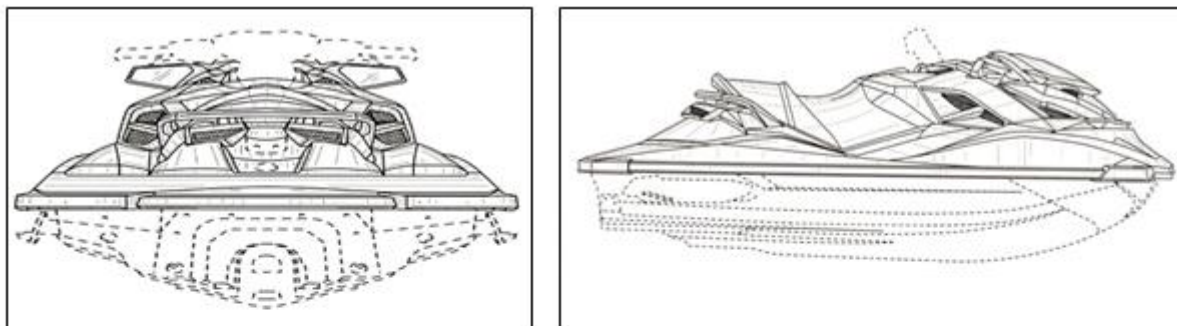
### 3.1.2 Általános követelmények

Az alábbiakban azok az általános követelmények következnek, amelyeknek a vizuális lemondó nyilatkozatok minden egyes típusa esetében teljesülniük kell:

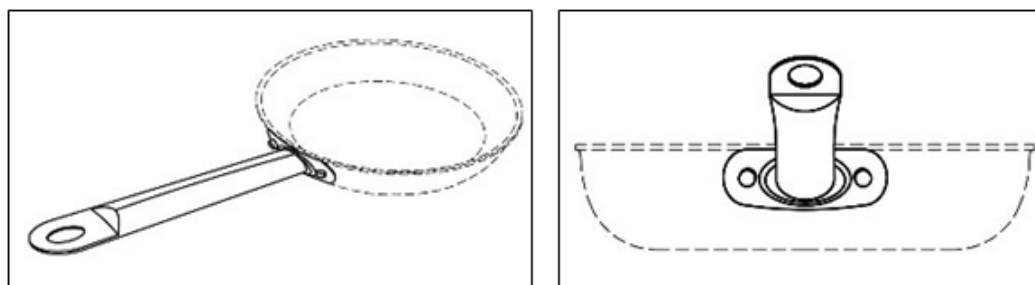
a) A vizuális lemondó nyilatkozat csak akkor elfogadható, ha világosan jelöli, hogy az ábrázolt formatervezési minta bizonyos jellegzetességei nem képezik az oltalomigénylés tárgyát.

b) Ahhoz, hogy a több nézetben megjelenített minta ábrázolása elfogadható legyen, a vizuális lemondó nyilatkozatot minden egyes nézetben következetesen kell bemutatni, ahol az látható.

Például:



Lajstromozott közösségi formatervezési minta 001282545-0001 (12.06.) (vízi járművek)  
 Jogosult: Bombardier Recreational Products Inc.



Lajstromozott közösségi formatervezési minta 002322644-0001 (07.02.) (serpenyőnyelek)  
 Jogosult: ACTERVIS, GMBH

### 1. példa: A vizuális lemondó nyilatkozatok következetes használata

#### 3.1.3 Általános ajánlások

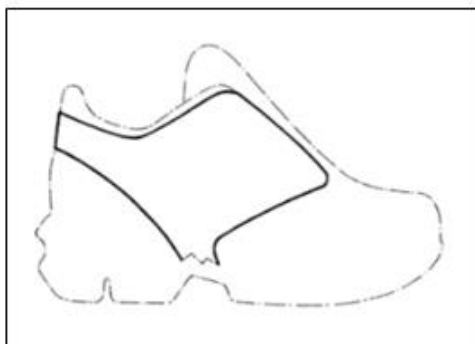
Az alábbi általános ajánlások célja a bejelentők segítése a formatervezési mintáknak a lemondó nyilatkozatok használatával történő helyes ábrázolásában. Ezek az ajánlások a lemondó nyilatkozatok minden típusára vonatkoznak:

a) Érdeemes a grafikus vagy fotografikus ábrázoláson kizárólag az oltalomigénylés tárgyát képező formatervezési mintát megjeleníteni.

b) Ahhoz azonban, hogy meg lehessen érteni az igény tárgyát képező formatervezési minta jellegzetességeit, hasznos lehet, ha a mintát kontextusban is megmutatják. Ilyen esetben szükség lehet vizuális lemondó nyilatkozatra.

c) Helyes használat:

- A vizuális lemondó nyilatkozatnak a minta ábrázolásából világosnak és egyértelműnek kell lennie. Egyértelműen különbséget kell tenni a mintához tartozó és nem tartozó jellegzetességek között.



Lajstromozott közösségi formatervezési minta 150297-0001  
 (02.04.) (Lábbelik) (rész -)  
 Jogosult: Salomon SAS



Nemzetközi lajstromozás DM/078504  
 (12.08.) (Járművek) Jogosult: DAIMLER AG

## 2. példa: Egyértelmű különbség a mintához tartozó és nem tartozó jellegzetességek között

- A vizuális lemondó nyilatkozatnak az egész formatervezési mintával együtt nézve magától értetődőnek kell lennie.
- Vonalas ábrázolás esetén a vizuális lemondó nyilatkozat megjelenítéséhez a szaggatott vonalak használata ajánlott.
- Ha azonban technikai okokból nem lehet szaggatott vonalat alkalmazni (például ha ez arra szolgál, hogy a ruhán vagy mintán jelezze a tűzést, vagy fényképek használata esetén), ajánlott homályosítást, színárnyalatot vagy bekeretezést használni.

d) Mikor érdemes használni:

Vizuális lemondó nyilatkozatot abban az esetben érdemes használni, ha a formatervezési minta grafikus vagy fotografikus ábrázolása a termék azon részeit is megjeleníti, amelyek tekintetében nem igényelnek oltalmat.



Lajstromozott közösségi formatervezési minta 002182238-0002 (26.03.) (Kültéri világítás) Jogosult: Stanislaw Rosa trading as Zakład Produkcji Sprzętu Oświetleniowego ROSA



Lejárt közösségi formatervezési minta 000030606-0003 (14.03) (Mobiltelefonok billentyűzete) Jogosult: Nokia Corporation

3. példa: A minta kontextusát bemutató hasznos ábrák

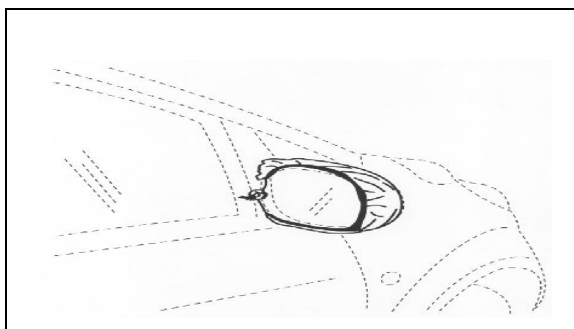
### 3.1.4 Iránymutatások a vizuális lemondó nyilatkozatok típusaihoz

#### a) Szaggatott vonalak

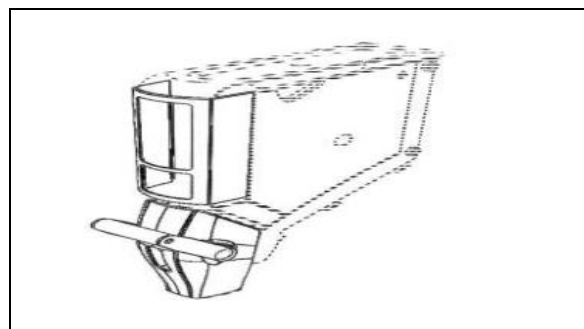
**Definíció:** A szaggatott vonal pontokból vagy gondolatjelekből (vagy a kettő kombinációjából) álló vonal, amely azt jelöli, hogy a megszakított vonallal ábrázolt jellegzetességek nem képezik oltalomigénylés tárgyát.

A szaggatott vonalakkal álló vizuális lemondó nyilatkozat általában folyamatos vonalakkal vegyül.

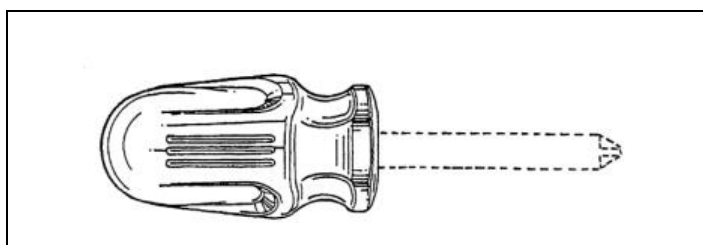
**Követelmények:** Ahhoz, hogy az ábrázolás elfogadható legyen, az oltalomigénylés tárgyát nem képező jellegzetességeket szaggatott vonallal kell világosan megjelölni, míg az oltalomigénylés tárgyát képező részeket folyamatos vonallal kell megjeleníteni.



A Benelux államokban lajstromozott formatervezési minta  
 38212-0001 (12.16.) (visszapillantó tükrök) Jogosult:  
 Interimage BV



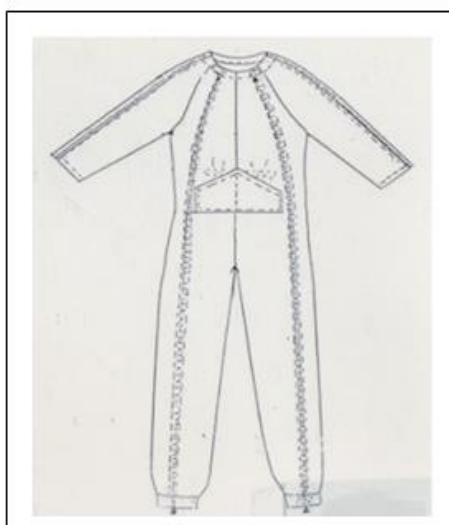
Dániában lajstromozott formatervezési minta 2013 00070  
 (20.02.) (Áruk tárolására, bemutatására, elhelyezésére és  
 szétosztására szolgáló eszköz részei) Jogosult: Brynild  
 Gruppen AS



Magyarországon lajstromozott formatervezési minta D9900409-0001 (08.04.) (csavarhúzónyél)  
 Jogosult: Cooper Industries, Inc.

#### 4. példa: Szaggatott vonal

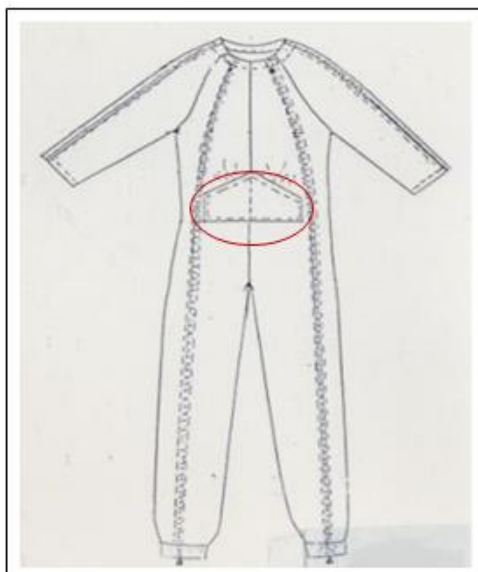
**Megjegyzés:** Abban az esetben, ha a szaggatott vonal a formatervezési minta jellegzetessége (például tűzés ruhán), ennek az ábrázolásból világosan ki kell derülnie. Ebben az esetben hasznos lehet például az ábrázolást kinagyítva benyújtani.



Franciaországban lajstromozott formatervezési minta 911104-0021 (02.02.) (vizeletgyűjtő tasak tartására szolgáló zseb)  
 Jogosult: MULLIEZ FRERES SA SOCIETE INDUSTRIELLE

#### 5.példa: A szaggatott vonal a formatervezési minta jellegzetessége (például tűzés a ruhán)

**Megjegyzés:** Abban az esetben, ha a szaggatott vonal a formatervezési minta jellegzetessége és a minta egy része tekintetében nem igényelnek oltalmat, más jelölés is használható, például színárnyalat, homályosítás vagy bekeretezés.



Franciaországban lajstromozott formatervezési minta 911104-0021 (02.02.) (vizeletgyűjtő tasak tartására szolgáló zseb)

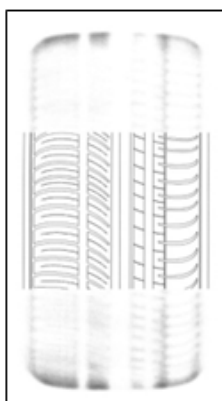
Jogosult: MULLIEZ FRERES SA SOCIETE INDUSTRIELLE

**6.példa: Egyéb lemondó nyilatkozat használata, ha a szaggatott vonal a formatervezési minta jellegzetessége (például tűzés a ruhán)**

### b) Homályosítás

**Definíció:** A homályosítás a vizuális lemondó nyilatkozat azon típusa, amikor a formatervezésiminta-bejelentéssel benyújtott rajzon vagy fényképen az oltalomigénylés tárgyát nem képező jellegzetességeket elmosódottan jelenítik meg.

**Követelmények:** A homályosítás csak akkor elfogadható, ha az oltalomigénylés tárgyát képező jellegzetességek világosan megkülönböztethetők azon (elmosódott) jellegzetességektől, amelyek tekintetében nem igényelnek oltalmat.



Lajstromozott közösségi formatervezési minta 000244520-0002 (12.15.)

(Gumiabroncsok járművek kerekeihez, pneumatikus) Jogosult: Nokian Tyres plc

**7. példa: Megfelelő homályosítás**

### c) Színárnyalatok

**Definíció:** A színárnyalás a vizuális lemondó nyilatkozat azon típusa, amikor a formatervezésiminta-bejelentéssel benyújtott rajzon vagy fényképen az oltalomigénylés tárgyát nem képező jellegzetességek egymástól elütő színárnyalatok használatával kellőképp elmosódottan jelennek meg.

**Követelmények:** Színárnyalás esetén az oltalomigénylés tárgyát képező jellegzetességeket világosan meg kell jelölni, hogy azok jól láthatóak legyenek, míg a mintához nem tartozó jellegzetességeket egy eltérő színárnyalat használatával úgy kell megjeleníteni, hogy azok elmosódottnak tűnjenek vagy ne legyenek kivehetőek.



Lajstromozott közösségi formatervezési minta 000910146-0004 (12.08. Személygépkocsik (része -))  
 Jogosult: TOYOTA MOTOR CORPORATION

#### 8. példa: Megfelelő színárnyalás

### d) Körülhatárolás

**Definíció:** A körülhatárolás a vizuális lemondó nyilatkozat egyik típusaként a formatervezésiminta-bejelentéssel benyújtott rajzon vagy fényképen azt jelöli, hogy a kereten kívül eső jellegzetességek tekintetében nem igényelnek oltalmat.



Lajstromozott közösségi formatervezési minta 002182238-0002 (26.03.) (Kültéri világítás)  
 Jogosult: Stanisław Rosa trading as Zakład Produkcji Sprzętu Oświetleniowego ROSA

Lajstromozott közösségi formatervezési minta  
 001873688-0003 (02.04.) (Cipőtalpak)  
 Jogosult: Mjartan s.r.o.

#### 9. példa: Megfelelő körülhatárolás

**Követelmények:** Ahhoz, hogy az ábrázolás elfogadható legyen, az oltalomigénylés tárgyát képező jellegzetességeket világosan a kereten belül kell feltüntetni/ábrázolni, a kereten kívül eső részek ugyanis nem tekinthetők a minta részének, így nem részesülnek oltalomban.

**Ajánlás:** A rajzokon/fényképeken a körülhatárolást körültekintően kell alkalmazni, nehogy a formatervezési mintán kívül más is a kereten belültre kerüljön. Például:



CP6 Példa (12.16.) (Hűtőrácsok  
gépjárművekhez)



CP6 Példa (14.01.) (Lemezájátzókar)

#### 10. példa: Nem megfelelő körülhatárolás

### 3.2. 2. cél: Ábratípusok

A bejelentőnek olyan ábratípusokat kell benyújtania, amelyek megfelelőnek tekinthetők a formatervezési minta világos, teljes és részletes megjelenítésére. Ha a formatervezési minta összes jellegzetessége nem jeleníthető meg egyetlen ábrán, a bejelentő olyan további ábrázolásokat nyújthat be, amelyek szükségesek a minta megjelenítéséhez (de nem többet az adott hivatal által megengedettnél).

Az alábbi információk célja, hogy segítsék a bejelentőket a formatervezésiminta-bejelentések helyes, a megfelelő ábratípusokkal történő benyújtásában és megkönnyítsék a formatervezésiminta-elbírálók munkáját. Az ábratípusokról szóló fejezet a következőket foglalja magában:

- az ábra definíciója;
- a bejelentők által mintáik megjelenítéséhez használható ábrázolási formák és módok leírása;



- általános ajánlások minden olyan ábratípushoz, amelyre ez a dokumentum kitér; és
- iránymutatások az egyes ábratípusokhoz. Ez utóbbiak az alábbiakat tartalmazzák:
  - az egyes ábratípusok definíciója;
  - az egyes ábratípusok elfogadásának követelményei;
  - ajánlások az egyes ábratípusok benyújtására vonatkozóan (adott esetben);
  - példák.

A fejezet javasolt felépítését az alábbi ábra szemlélteti:



3. ábra: Az ábratípusokról szóló fejezet felépítése

### **3.2.1 Az ábra definíciója**

Az ábra a formatervezési minta vizuális megjelenítése. Az ábrán a minta több irányból (szögből) vagy más és más időpillanatban, illetve különböző állapotokban is megjeleníthető.

### **3.2.2 Az ábrázolás formái/módjai**

A formatervezési minta ábrázolása a következő formákban nyújtható be:

- a) Rajzok
- b) Fényképek
- c) Bármely más, a hivatalok által elfogadott vizuális ábrázolási forma

### 3.2.3 Általános ajánlások minden ábratípushoz

Az alábbi általános ajánlások célja a bejelentők segítése a formatervezési mintáknak a különböző ábratípusok használatával történő helyes ábrázolásában. Ezek az ajánlások minden ábratípusra vonatkoznak:

a) A bejelentő felelőssége, hogy a lehető legkimerítőbben bemutassa a formatervezési minta jellegzetességeit. Erre a minta vetületi ábrázolása a legalkalmasabb. A bejelentő azonban kiegészítő/további ábrázolásokat is benyújthat a minta jellegzetességeinek részletesebb bemutatása érdekében.

b) Nem követelmény, hogy a bejelentő adott számú nézetet vagy egy bizonyos ábratípust nyújtson be, az a fontos, hogy a minta minden jellegzetessége világosan kivehető legyen a benyújtott ábrázolás(ok)on, például egyetlen ábra is elég lehet:



Lajstromozott közösségi formatervezési minta 002324756-0001  
(06.01.) (ülőbútorok) Jogosult: Axmann Investment GmbH



Lajstromozott közösségi formatervezési minta  
002327015-0001 (12.11.) (kerékpárvázak)  
Jogosult: Marcin, Kacper Hajek

#### 11. példa: Megfelelő ábra

c) Az ábrákon egy és ugyanazt a formatervezési mintát kell megjeleníteni.

d) A bejelentők a mintáról több ábrát is benyújthatnak. A különböző nézeteket külön ábrákon kell bemutatni.

e) Több részből álló termék esetében legalább egy ábrán a termék egészének szerepelnie kell.

### 3.2.4 Iránymutatások az egyes ábratípusokhoz

A projekt az alábbi ábratípusokra terjed ki:

- a) Vetületi ábrázolás
- b) A formatervezési minta egy részének kinagyítása
- c) Alternatív állapotok ábrázolása
- d) Robbantott ábrák
- e) Részleges ábrák
- f) Keresztmetszeti ábrák
- g) Pillanatképsor
- h) Több vizuális ábrázolási mód kombinációja

#### e) Vetületi ábrázolás

**Definíció:** Vetületi ábrázolás esetében a formatervezési minta egy bizonyos irányból (szögből) látható, az alábbi nézetek valamelyikében: előlnézet, felülnézet, alulnézet, jobb oldali nézet, bal oldali nézet, hátulnézet és perspektivikus nézet.





Lajstromozott közösségi formatervezési minta 002325456-0001 (31.00.) (Mixerek, elektromos [konyhai])  
 Jogosult: KENWOOD LIMITED

### 12. példa: Vetületi ábrázolás

**Ajánlások:** Javasolt, hogy a bejelentő annyi ábrát nyújtson be, ahány a formatervezési minta jellegzetességeinek maradéktalan bemutatásához szükséges, de ne többet az adott hivatal által megengedettnél. Bizonyos esetekben egyetlen ábra is elegendő.



Lajstromozott közösségi formatervezési minta  
 002319392-0001 (25.04.) (Székek [lépcsőzetes])  
 Jogosult: CDH GROUP (société par actions simplifiée)



Lajstromozott közösségi formatervezési minta  
 002327015-0001 (12.11.) (kerékpárvezak)  
 Jogosult: Marcin, Kacper Hajek

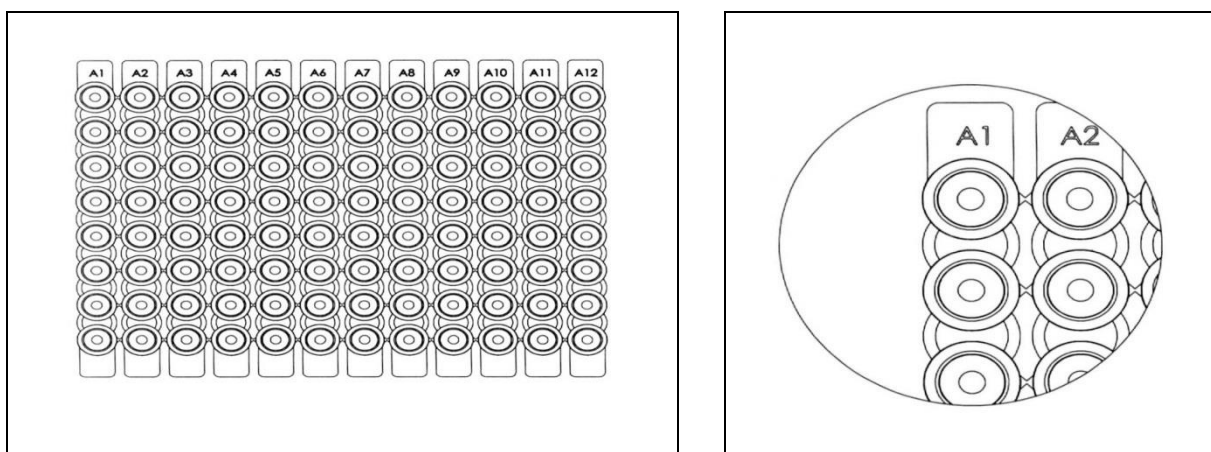
### 13. példa: Megfelelő ábra

#### a) A formatervezési minta egy részének kinagyítása

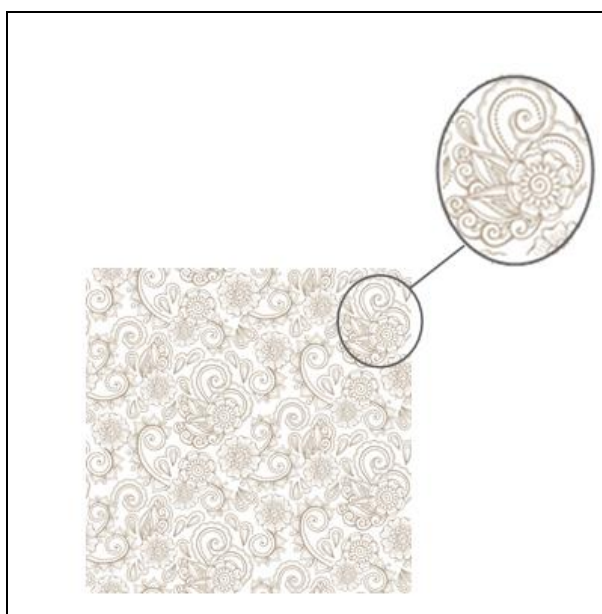
**Definíció:** A nagyítás az egész formatervezési minta egy részét mutatja nagyobb méretarányban.

**Követelmények:**

- Elegendő lehet egyetlen kinagyított ábra is, ha a kinagyított rész a többi benyújtott ábra egyikén már látható.
- A formatervezési minta kinagyított részét bemutató ábrázolást egy külön ábrán kell benyújtani.



Lajstromozott közösségi formatervezési minta 001913690-0002 (24.02.) (Több mintahelyes lemezek PCR-technológiához) Jogosult: ABGENE LIMITED

**14. példa: Elfogadható (külön ábrák)**


CP6 Példa (32.00.) (Felületminták)

**15. példa: Nem elfogadható (egyetlen ábra)**

## b) Alternatív állapotok ábrázolása

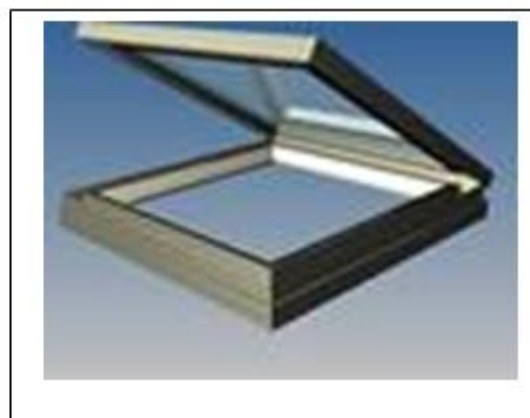
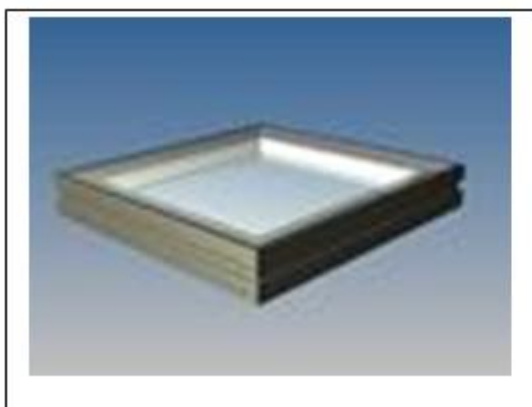
**Definíció:** A többállapotú formatervezési minták többféle konfigurációban ábrázolhatók további részek hozzáadása vagy részek eltávolítása nélkül.

E mintáknak több előre meghatározott használati stádiuma van, amelyek mindegyike egy-egy alternatív állapotnak felel meg. Bizonyos esetekben a különböző konfigurációk különböző termékeket eredményezhetnek, mint például a törülközővé alakítható táska esetében (lásd a 16. példát).

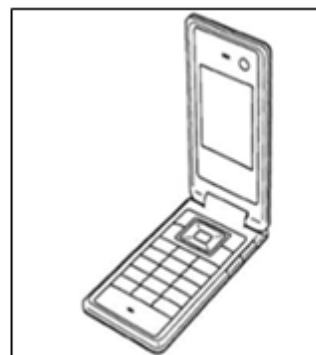
### Követelmények:

A formatervezési minta különböző konfigurációinak ábrázolásai elfogadhatók, ha a minta nem egészül ki további résszel vagy nem távolítanak el részt belőle.

A minta különböző konfigurációinak ábrázolásait külön ábrákon kell bemutatni.



Lajstromozott közösségi formatervezési minta 002257493-0001 (25.02.) (Tetőszerkezetek) Jogosult: Glazing Vision Ltd.



Lajstromozott közösségi formatervezési minta 000588694-0012 (14.03.)  
(Mobiltelefonok) Jogosult: Fujitsu Mobile Communications Limited



Lajstromozott közösségi formatervezési minta 002319814-0001 (06.06.) (Pihenőbútorok) Jogosult: Przedsiębiorstwo Wielobranżowe KAREX Krzysztof Karpiński

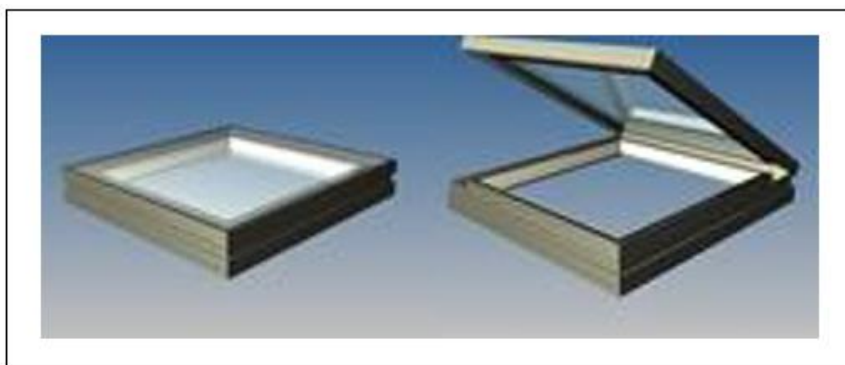


Lajstromozott közösségi formatervezési minta 002329938-0001 (06.01.) (Székek [ülések]) Jogosult: Stechert Stahlrohrmöbel GmbH

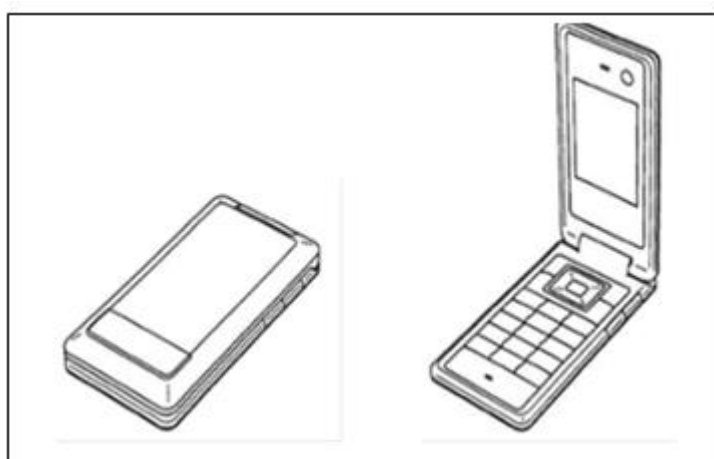


Horvátországban lajstromozott formatervezési minta D20110100 (03.01.) (Táskák törülközővel és tárcával) Jogosult: KO- ART proizvodni, uslužno-servisni i trgovački obrt

**16. példa: Alternatív állapotok elfogadható ábrázolása (külön ábrák)**



Lajstromozott közösségi formatervezési minta 002257493-0001 (25.02.) (Tetőszerkezetek)  
 Jogosult: Glazing Vision Ltd.



Lajstromozott közösségi formatervezési minta 000588694-0012 (14.03.) (Mobiltelefonok) Jogosult: Fujitsu Mobile  
 Communications Limited

**17. példa: Alternatív állapotok nem elfogadható ábrázolása (a minta előre meghatározott használati stádiumait ugyanazon az ábrán mutatják be)**

### c) Robbantott ábrák

**Definíció:** A robbantott ábrák olyan nézetekből állnak, amelyeken a termék részei szétszerelt állapotban láthatók annak tisztázása végett, hogy hogyan illeszkednek egymáshoz a különböző részek.

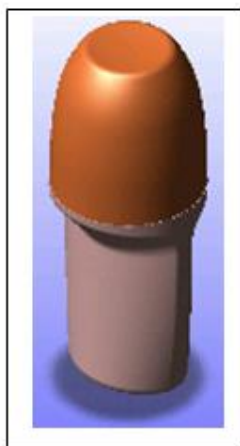
#### Követelmények:

- A robbantott ábrákat legalább egy, a terméket összeszerelt állapotban bemutató ábrával együtt kell szerepeltetni (lásd a 18. példát: a 2. ábrát kombinálni kell az 1. ábrával).
- A robbantott ábrák esetében a termék összes részét egyetlen külön ábrán, szétszerelt állapotban kell bemutatni (lásd a 18. példát: 2. ábra).



- A szétszerelt részeket egymáshoz közel, az összeszerelés sorrendjében kell ábrázolni (lásd a 18. példát: 2. ábra).

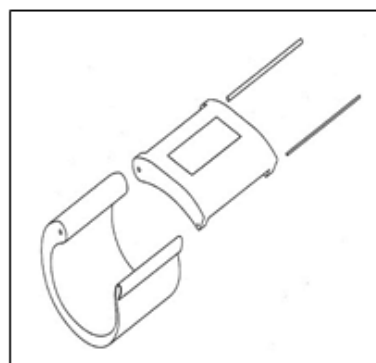
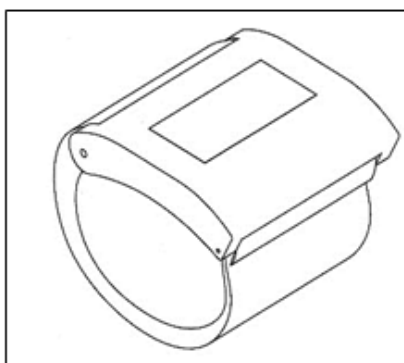
1. ábra: Összeszerelt



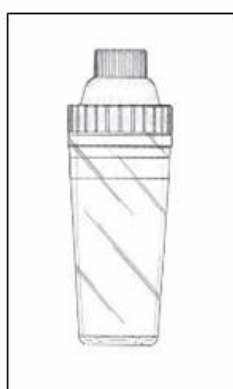
2. ábra: Robbantott



Lajstromozott közösségi formatervezési minta 001847468-0003 (09.03.) (Csomagolás) Jogosult: Josefa Colls Llobet



Horvátországban lajstromozott formatervezési minta D20140080 (24.01) (Karperec izomstimulátorral) Jogosult: Dominik Žinić



Lajstromozott közösségi formatervezési minta 001385926-0001 (09.03) (Italtárolók) Jogosult: Mocktail Beverages, Inc.

### 18. példa: Robbantott ábrák

**Megjegyzés:** A robbantott részek egy további ábrán történő bemutatása segítheti a formatervezési minta értelmezését. A robbantott ábrák használatának a formatervezési minta ábrázolására való alkalmassága nem érinti a nemzeti vagy európai uniós jogban a termék használat közben láthatatlan vagy csak részben látható részeinek oltalmára vonatkozóan előírt korlátozásokat.

#### d) Részleges ábrák (töredékes ábrák)

**Definíció:** A részleges ábrán a termék egy adott része elkülönítve látható. A részleges ábra nagyítható.

#### Követelmények:

- A részleges ábrákat legalább egy, a terméket összeszerelt állapotban bemutató ábrával együtt kell szerepeltetni (a különböző részeknek kapcsolódniuk kell egymáshoz) (lásd a 19. példát: a 2., 3. és 4. ábrát kombinálni kell az 1. ábrával).

Összeszerelt állapotot mutató 1. ábra



2. részleges ábra



3. részleges ábra



4. részleges ábra



- Lajstromozott közösségi formatervezési minta 2038216-0001 (15.01., 23.04.) (Légszűrők, borítások légszűrőkhöz, motorokhoz)  
Jogosult: BMC S.r.l.

#### 19. példa: Részleges ábrák

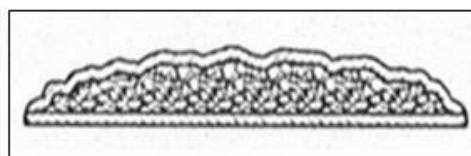
- Azok a hivatalok, amelyek egy több cikkből álló együtttest elfogadnak egyetlen termékként, szabadon alkalmazhatják ugyanezeket a követelményeket.

### e) Keresztmetszeti ábrák

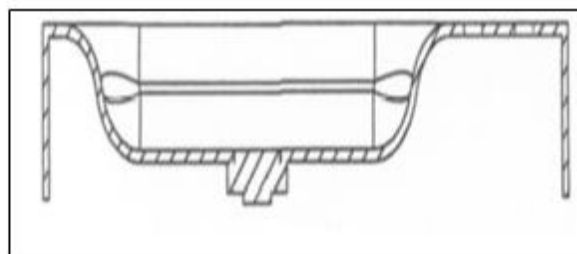
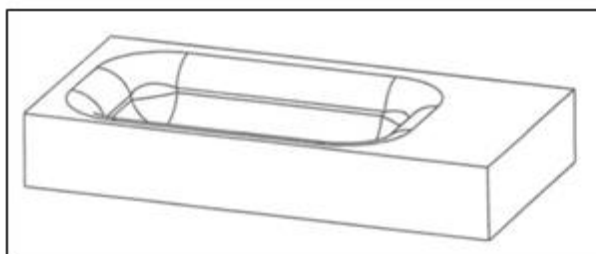
**Definíció:** A keresztmetszeti ábrák a vetületi ábrázolást kiegészítő, a termék megjelenésének jellegzetességét vagy jellegzetességeit – úgymint körvonal, felület, alak vagy elrendezés – metszetként bemutató ábrák.

#### Követelmények:

- A műszaki jelöléseket, például tengelyeket vagy méreteket, számokat stb. tartalmazó ábrázolások nem elfogadhatók.
- A keresztmetszeti ábrán egyértelműen ugyanazt a formatervezési mintát kell megjeleníteni.
- Keresztmetszeti ábrák nem nyújthatók be más hagyományos ábrák, például vetületi ábrázolás nélkül.



Spanyolországban lajstromozott formatervezési minta I0152702-D (01.01.) (Kekszek) Jogosult: CUETARA, S.L.



A Benelux államokban lajstromozott formatervezési minta 38478-0002 (23.02.) (Fürdőkádak) Jogosult: Maan Amsterdam Holding BV

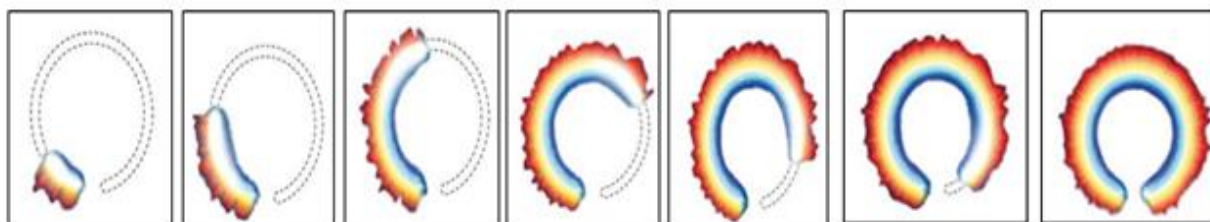
### 20. példa: Keresztmetszeti ábrák

**Megjegyzés:** A keresztmetszeti ábrák segítik a formatervezési minta értelmezését. A keresztmetszeti ábrák használatának a formatervezési minta ábrázolására való alkalmassága nem érinti a nemzeti vagy európai uniós jogban a termék használata közben láthatatlan vagy csak részben látható részeinek oltalmára vonatkozóan előírt korlátozásokat.

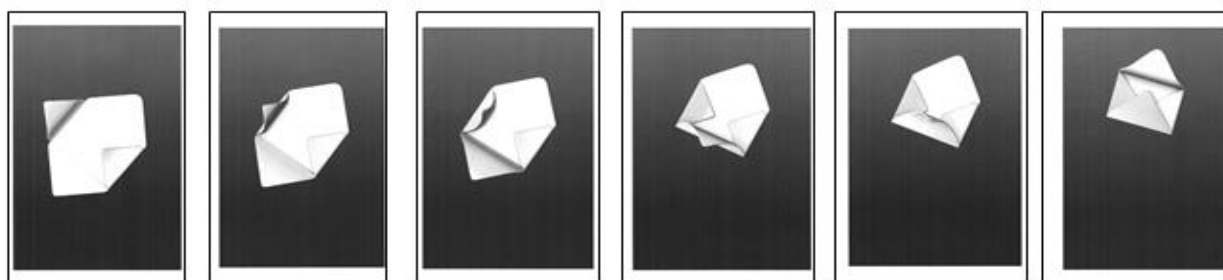
#### f) Pillanatképsor (animált formatervezési minta)

**Definíció:** A pillanatképek az animált formatervezési mintát egy adott pillanatában bemutató ábrák, amelyek világos sorrendben követik egymást. Ez vonatkozik a következőkre:

- animált ikon (sorozatból álló megjelenítés)



Lajstromozott közösségi formatervezési minta 2085894-0014 (14.04.) (Animált képernyőképek) Jogosult: NIKE Innovate C.V.



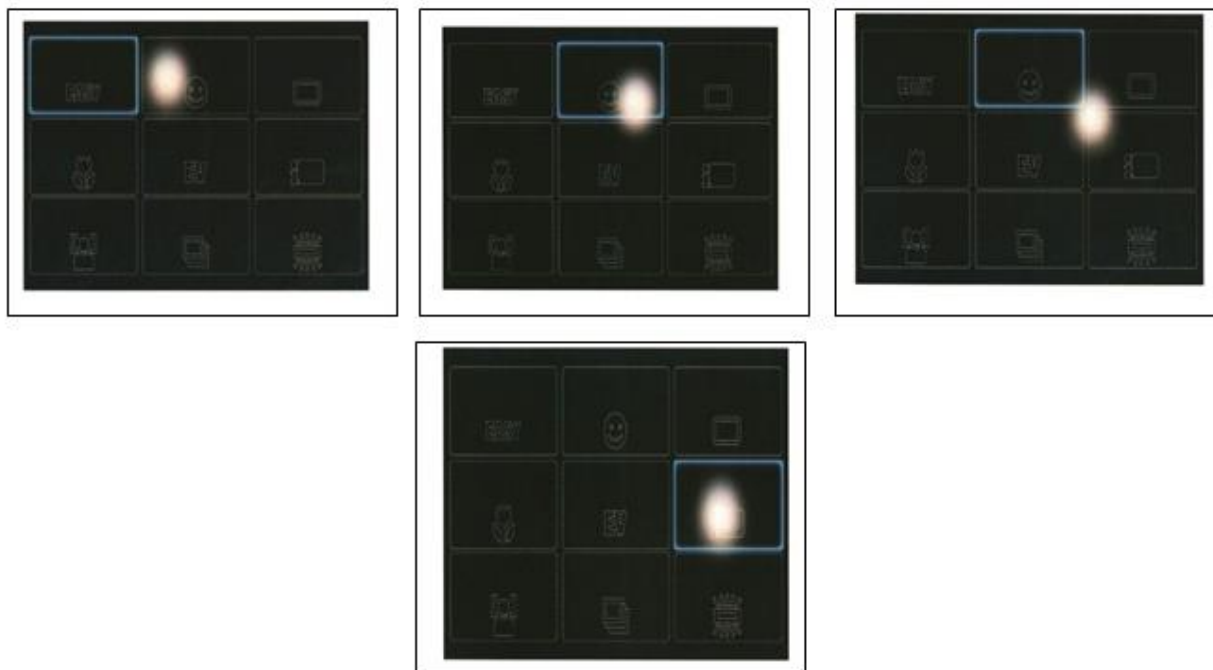
Lajstromozott közösségi formatervezési minta 001068001-0002 (14.04.) (Ikonok, animált ikonok, képernyőképek és ikonok)

Jogosult: Deutsche Telekom AG

#### 21. példa: Elfogadható animált ikonok

- animált grafikus felhasználói felületek (a felület kialakítása)





Lajstromozott közösségi formatervezési minta 001282388-0031 (14.04.) (Animált grafikus felhasználói felületek képernyőn vagy annak egy részén való megjelenítéshez) Jogosult: Sony Corporation

## 22. példa: Animált grafikus felhasználói felület

### Követelmények:

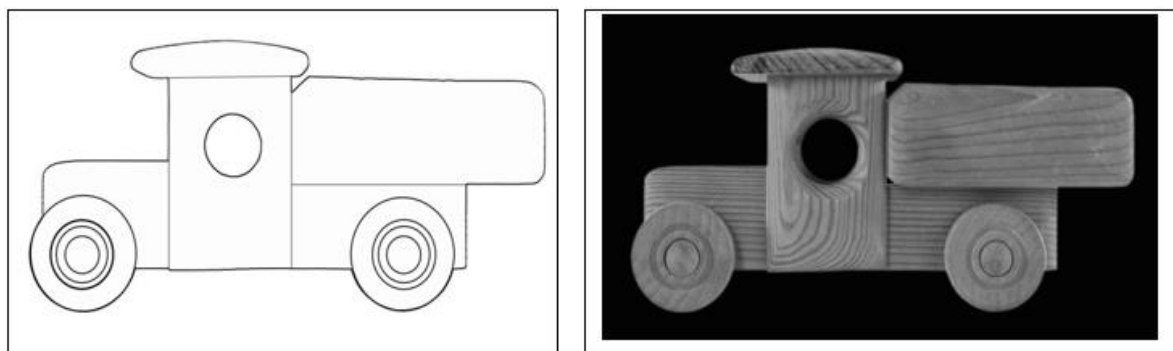
- Elméletileg egy animált ikon vagy grafikus felhasználói felület minden ábrájának vizuálisan kapcsolódnia kell a többi ábrához, azaz rendelkezniük kell közös jellegzetességekkel.
- A bejelentő felelőssége, hogy úgy számozza meg ezeket az ábrákat, hogy a mozgás/változás világosan érzékelhető legyen.

**Megjegyzés:** Az ilyen formatervezési minták ábrázolásának egyik lehetséges módja a videoklip (mivel lehetővé teszi a mozgássor érzékelését és vizuális értelmezését), noha egyelőre nem tisztázottak a technikai feltételei a formatervezési minták videoklip formájában történő benyújtásának.

### g) Több vizuális ábrázolási mód kombinációja

#### Ajánlás:

A formatervezési mintát egyetlen vizuális forma használatával célszerű ábrázolni (rajz vagy fénykép), hogy el lehessen kerülni az olyan vetületek bemutatását, amelyek összességében eltérő benyomást keltenek. Ha egy minta megjelenítéséhez több ábrázolási módot használnak, ezeknek világosan és egyértelműen ugyanarra a mintára kell vonatkozniuk, és a bemutatott jellegzetességeket összehasonlítva összhangban kell lenniük.

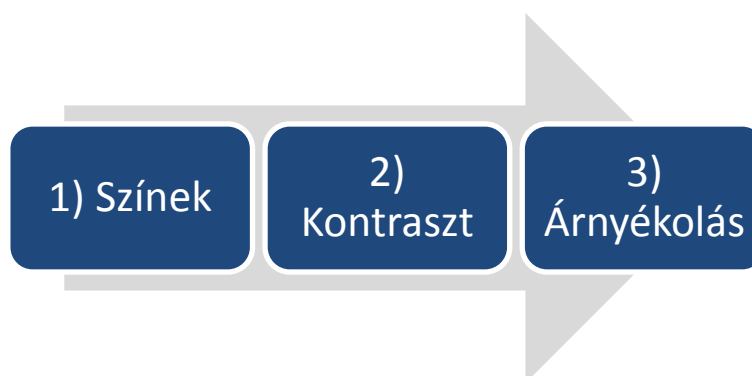


CP6 Példa (21.01.) (Járművek [játékok])

**23. példa: Nem elfogadható kombináció****3.3. 3. cél: Semleges háttér**

A hivatalok semleges háttérrel kapcsolatos gyakorlatainak átfogó elemzéséből kiderült, hogy bár a hivatalok megkövetelték a formatervezésminta-bejelentések semleges háttér előtt való bemutatását, a semleges háttér fogalmának értelmezésére nem volt egységes megközelítésük. Ezért nem lehetett olyan világos és egységes követelményeket megfogalmazni, amelyek segítséget nyújthattak volna a bejelentőknek a formatervezési minták semleges háttér előtt történő helyes ábrázolásához az EU-ban.

Annak megítéléséhez, hogy egy háttér semleges-e, a következő szempontokat kell figyelembe venni: szín, kontraszt és árnyékolás.



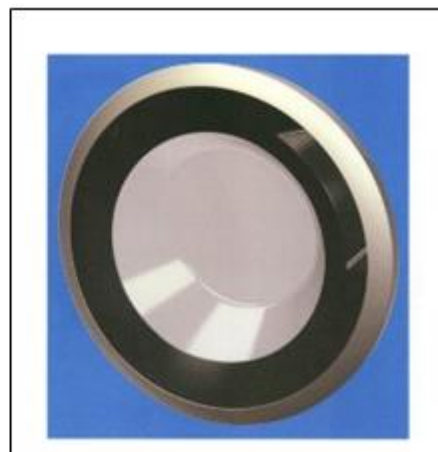
4. ábra: A semleges háttérről szóló fejezet felépítése

**3.3.1 A színes háttérre vonatkozó követelmények**

- a) Egyetlen vagy egy domináns háttérszín minden esetben elfogadható, ha az határozottan elüt a formatervezési minta színétől.



Ausztriában lajstromozott, lejárt formatervezési minta 1747/1999  
(01.01.) (Jégkrém) Jogosult: Schöller Lebensmittel GMBH & CO.

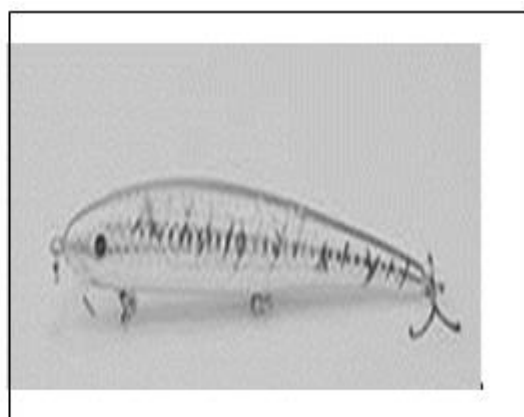


Lajstromozott közösségi formatervezési minta 001390298-0001 (15.05.)  
(Mosógépek [része -]) Jogosult: BSH Hausgeräte GmbH

**24. példa: Elfogadható egyszínű háttér**



CP6 Példa (09.02.) (Olajkannák)

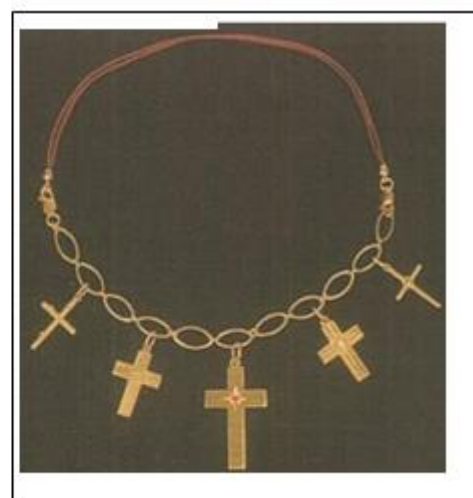


CP6 Példa (22.05.) (Horgászcsali)

**25. példa: Nem elfogadható egyszínű háttér**



Lajstromozott közösségi formatervezési minta 002333484-0001  
(02.02.) (sportruházat) Jogosult: La Hoya Lorca - Club de fútbol



Görögországban lajstromozott, lejárt formatervezési minta  
20040600136-0001 (11.01.) (karperec)  
Jogosult: Maria Mantzagrioti Meimaridi

**26. példa: Elfogadható domináns háttérszín**



CP6 Példa (01.01.) (Sütemények)

**27. példa: Nem elfogadható domináns háttérszín**

- b) A háttérben alkalmazott színátmenetek vagy több szín elfogadhatók, ha a formatervezési minta világosan megkülönböztethető.



Dániában lajstromozott formatervezési minta 2013 00008 (23.01.) (Csapok) Jogosult: Line Nymann, Emilie Kampmann, Nadja Ibsen, Pernille Hinborg



Lajstromozott közösségi formatervezési minta 001387476-0001 (09.01.) (Palackok) Jogosult: Vandemoortele Lipids, naamloze vennootschap



Franciaországban lajstromozott formatervezési minta 955805 -0005 (09.07.) (kupak parfümös üveghez) Jogosult: SNIC SARL

**28. példa: Elfogadható színátmenetes/többszínű háttér**



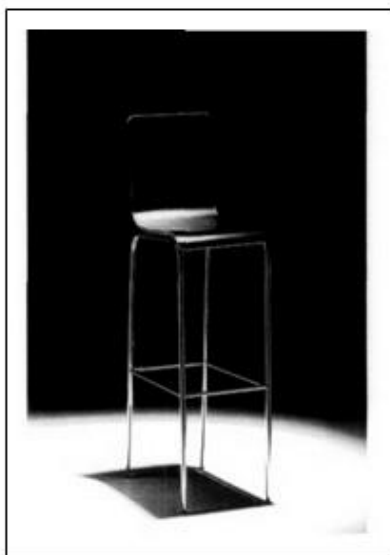
### 3.3.2 A kontrasztra vonatkozó követelmények

- a) A formatervezési minta valamennyi jellegzetességének jól láthatónak kell lennie.
- b) A kontraszt nem kielégítő, ha a háttérszín és a minta színe hasonló és részben egybeolvad. Következésképp nem minden része lesz kellőképp kontrasztos a háttérrel a formatervezési mintának (azaz nem lesz egyértelmű, hogy hol ér véget a termék és hol kezdődik a háttér).
- c) A sötétebb háttér sokszor hasznos lehet, ha a minta maga világos vagy halvány, és fordítva.



A Benelux államokban lajstromozott formatervezési minta 38895-00 (25.03.)  
(etetők) Jogosult: Herman Lankwarden

#### 29. példa: Megfelelő kontraszt



Portugáliában lajstromozott, lejárt formatervezési  
minta 420-0006 (06.01.) (székek) Jogosult: Abril  
Mobiliário



CP6 Példa (06.01.) (székek)



Lajstromozott, lejárt közösségi formatervezési  
minta 000234265-0001 (09.01.) (palackok)  
Jogosult: Torgovy Dom Aroma (ZAO)

#### 30. példa: Nem megfelelő kontraszt

### 3.3.3 Az árnyékolásra/tükröződésre vonatkozó követelmények

a) Az árnyékolás, illetve a tükröződés mindaddig elfogadható, amíg a formatervezési minta valamennyi jellegzetessége látható marad.

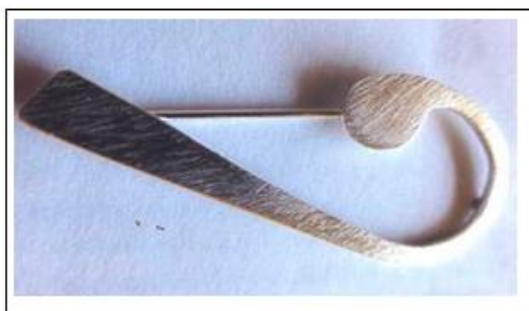
b) Nem elfogadható az árnyékolás, illetve a tükröződés, ha a mintaoltalom tárgya bármelyik benyújtott ábrán nem állapítható meg világosan.

Ez akkor fordulhat elő, ha:

- a minta színe nem üt el eléggé;
- az árnyékolás miatt a minta nem minden jellegzetessége kivehető, például azért, mert egybeolvad a mintával vagy eltakarja annak részeit, vagy torzítja a minta körvonalait.



Dániában lajstromozott formatervezési minta 2013 00030 (08.05.,  
08.08.) (Tartó) Jogosult: KITCHINO ApS



Dániában lajstromozott formatervezési minta 2013 00057 (11.01.)  
(ékszer) Jogosult: House of Hearing



Dániában lajstromozott formatervezési minta 2013 00069 (12.11.)  
(teherszállító kerékpár) Jogosult: 3PART A/S

**31. példa: Elfogadható árnyékolás**



CP6 Példa (11.02.) (virágvázák)



CP6 Példa (14.01.) (fülhallgatók)

**32. példa: Nem elfogadható árnyékolás**



CP6 Példa (11.01.) (gyűrűk)

**33. példa: Elfogadható tükröződés**



CP6 Példa (07.01.) (gyümölcsös tálak)



CP6 Példa (07.01.) (gyümölcsös tálak)

**34. példa: Nem elfogadható tükröződés**

### **3.4. 4. cél: Az ábrák formátuma**

A hivatalok jogi rendelkezéseinek alapos elemzése megállapította, hogy egyes hivataloknál jogi korlátozások vonatkoznak az elektronikusan és papíron benyújtott bejelentésekhez szükséges minőségi szabványokra. Mivel jogi korlátok miatt ebben a kérdésben nincs lehetőség közös gyakorlat kialakítására, készült egy összehasonlító tanulmány, amelynek eredményei a közös gyakorlatról szóló dokumentum végén található (1. és 2. melléklet). A rajzok/fényképek formájában benyújtott formatervezési minták ábrázolására vonatkozóan emellett az alábbi ajánlások segítik a felhasználókat annak megértésében, hogy hogyan jeleníthetik meg a legjobban formatervezési mintáikat.

#### **3.4.1 Ajánlások a rajz és/vagy fénykép formájában benyújtott formatervezési minták ábrázolásának minőségére vonatkozóan**

**a) Rajz formájában:** A rajznak jó minőségűnek kell lennie, hogy lehetővé tegye a kép jól kivehető, sötét, folyamatos vonalakkal való ábrázolását. Az ábrának oly módon kell sokszorosíthatónak lenniük, hogy a formatervezési minta jellegzetességei világosan láthatóak maradjanak.

Ennek megfelelően az alábbiak kerülendők az ábrákon:

- Rosszul látható vonalak
- Elmosódott vonalak
- Rossz felbontás
- Egymással sötét, nem jól kivehető területeket alkotó vonalak
- Túlzottan kicsi vagy nagy rajzok
- Törlés vagy javítás nyomait mutató rajzok

**b) Fénykép formájában:** A formatervezési minták fénykép formájában benyújtott ábrázolásainak jó minőségűnek kell lenniük. A formatervezési mintát úgy kell ábrázolni, hogy a minta valamennyi jellegzetessége világosan látható és sokszorosításra alkalmas legyen. A fényképes ábrázolások minőségének garantálása érdekében az alábbiak kerülendők:

- Fényhiány miatt nem jól kivehető területek
- Fénylő, tükröződő vagy áttetsző felületeken kialakult ragyogás
- Homályosság (kivéve ha lemondó nyilatkozatként alkalmazzák)
- Rossz kontraszt
- Egyértelmű törlések és javítások

### **3.4.2 Összehasonlító tanulmány:**

#### **a) Papíron benyújtott formatervezésiminta-bejelentés (1. melléklet)**

- A formatervezési minta papíron történő ábrázolása (például az egyes lapok mérete és más követelmények)
- A formatervezési minták maximális száma bejelentésenként és az ábrák maximális száma mintánként
- Laponként benyújtott ábrák száma
- Ábránként benyújtott ábrázolások száma
- Ábrák számának jelölése
- Leírások – pl. előlnézet, hátulnézet – elfogadása az ábrázolásokon
- Műszaki rajzok, magyarázó szövegek, szöveg vagy szimbólumok elfogadása az ábrázolásokon
- Szükséges példányszám
- Egyetlen vagy többszörös bejelentésekkel benyújtott fényképek és rajzok méretei cm-ben (minimum és maximum)

#### **b) Elektronikusan benyújtott formatervezésiminta-bejelentés (2. melléklet)**

- Ábrák maximális száma csatolmányonként
- A feltölthető formatervezési minták maximális száma bejelentésenként és a feltölthető ábrák maximális száma mintánként
- Fájlformátum típusa
- Maximális fájl méret bejelentésenként
- Ábránkénti maximális fájl méret
- Minimális és maximális felbontás (dpi)
- Elektronikus benyújtási rendszerrel rendelkező hivatalok

## 1. MELLÉKLET: Papíron benyújtott bejelentések

	A formatervezési minta papíron történő ábrázolása (például az egyes lapok mérete és más követelmények)	Formatervezési minták maximális száma bejelentésenként	Ábrák maximális száma formatervezési mintánként	Laponként benyújtható ábrázolások száma	Egyetlen ábrához köthetők-e az egyes ábrázolások?	Egyetlen vagy többszörös bejelentésekkel benyújtott fényképeken és rajzokon látható ábrázolás méretei (minimum és maximum)	Fel van-e tüntetve az ábrák száma?	Elfogadható-e az ábratípust jelölő leírás (például: előlnézet, hátulnézet)?	Elfogadható-e műszaki rajzok, magyarázó szövegek, szöveg vagy szimbólumok az ábrázolásokon?	Szükséges példányszám
BG	A4 (29,7 x 21 cm)	Nincs korlátozás	Legfeljebb 7 ábra	6	Igen	Legalább 3 x 4 cm, legfeljebb 14 x 24 cm	Igen	Igen	Nem	Ábrázolásonként két példány
BX	A4	50	Nincs korlátozás	24 ábrázolás	Igen	Legalább 4 x 4 cm, legfeljebb 16 x 24 cm	Nem	Igen	Nem	Ábrázolásonként három példány, a papíron benyújtott bejelentésen szereplőt is ideértve.
CH	A4	Nincs korlátozás	Nincs korlátozás	Több ábra is megadható	Igen	Legfeljebb A4	Igen	Igen, a kép mellett	Nem	Egyetlen példány
CY	A4 (29,7 x 21 cm)	50	Nincs korlátozás		Igen	Legfeljebb 6 x 6 cm	Igen	Igen	Igen	Egyetlen példány

	A formatervezési minta papíron történő ábrázolása (például az egyes lapok mérete és más követelmények)	Formatervezési minták maximális száma bejelentésenként	Ábrák maximális száma formatervezési mintánként	Laponként benyújtható ábrázolások száma	Egyetlen ábrához köthetők-e az egyes ábrázolások?	Egyetlen vagy többszörös bejelentésekkel benyújtott fényképeken és rajzokon látható ábrázolás méretei (minimum és maximum)	Fel van-e tüntetve az ábrák száma?	Elfogadható-e az ábratípust jelölő leírás (például: előlnézet, hátulnézet)?	Elfogadhatók-e műszaki rajzok, magyarázó szövegek, szöveg vagy szimbólumok az ábrázolásokon?	Szükséges példányszám
CZ	Nincs korlátozás, A4-es méret javasolt	Nincs korlátozás	Nincs korlátozás	Nincs korlátozás	Igen	Nincs korlátozás	Igen	Igen, külön lapon	Nem	Ábrázolásonként öt példány
DE	A formatervezési mintát a hivatalos formanyomtatványon kell feltüntetni (A4)	100	Legfeljebb 10 ábra	Nincs korlátozás A többszörös bejelentésben foglalt formatervezési mintákhoz külön-külön nyomtatványt kell használni.	A formatervezési mintákra vonatkozó végrehajtási rendelet 7. cikkének III/3. pontja értelmében egy ábrázoláson a mintát egyetlen nézetben lehet megjeleníteni (a formatervezési minta egyetlen ábrán nem szerepelhet 2 nézetben) – ez azonban nem szabványosított.	Legalább 3 x 3 cm	Igen, fel kell tüntetni.	Nem. Ezt külön leírásban kell részletezni.	Nem	Egy példány elég Nincs szükség további példányokra.
DK	Nincs korlátozás	Nincs korlátozás	Nincs korlátozás	Nincs korlátozás	Igen	Nincs korlátozás	Igen	Nem	Nem	Egyetlen példány

	A formatervezési minta papíron történő ábrázolása (például az egyes lapok mérete és más követelmények)	Formatervezési minták maximális száma bejelentésenként	Ábrák maximális száma formatervezési mintánként	Laponként benyújtható ábrázolások száma	Egyetlen ábrához köthetők-e az egyes ábrázolások?	Egyetlen vagy többszörös bejelentésekkel benyújtott fényképeken és rajzokon látható ábrázolás méretei (minimum és maximum)	Fel van-e tüntetve az ábrák száma?	Elfogadható-e az ábratípust jelölő leírás (például: előlnézet, hátulnézet)?	Elfogadhatók-e műszaki rajzok, magyarázó szövegek, szöveg vagy szimbólumok az ábrázolásokon?	Szükséges példányszám
EE	A4 (29,7 x 21 cm)	Nincs korlátozás	Nincs korlátozás	Nincs korlátozás	Igen	Nincs korlátozás	Igen	Nem	Nem	Ábrázolásonként két példány
ES	A4	50	Legfeljebb 7 ábra	7	Igen	26,2 x 17 cm	Igen	Nem	Felül	Egyetlen példány
FI	A4	Nincs korlátozás	Nincs korlátozás	Nincs korlátozás	Igen	Nincs minimális méret, de az ábrának jól láthatónak kell lennie, és legfeljebb A4-es méretű lehet.	Igen	Nem	Nem	2 példány
FR	A4 (29,7 x 21 cm)	100	Nincs korlátozás	1	Igen	Legalább 8 cm az egyik oldalán; legfeljebb 15 x 18 cm	Igen	Nem	Csak az 1908-as osztály esetében	Ábrázolásonként két példány



	A formatervezési minta papíron történő ábrázolása (például az egyes lapok mérete és más követelmények)	Formatervezési minták maximális száma bejelentésenként	Ábrák maximális száma formatervezési mintánként	Laponként benyújtható ábrázolások száma	Egyetlen ábrához köthetők-e az egyes ábrázolások?	Egyetlen vagy többszörös bejelentésekkel benyújtott fényképeken és rajzokon látható ábrázolás méretei (minimum és maximum)	Fel van-e tüntetve az ábrák száma?	Elfogadható-e az ábratípust jelölő leírás (például: előlnézet, hátulnézet)?	Elfogadhatók-e műszaki rajzok, magyarázó szövegek, szöveg vagy szimbólumok az ábrázolásokon?	Szükséges példányszám
GR	A4	50	Nincs korlátozás a formatervezési mintánként megadható ábrák számára vonatkozóan	n.a.	Igen	Legfeljebb 16 x 16 cm	Igen	Nem	Szöveg nem engedélyezett. Az ábrázolások nem tartalmazhatnak grafikai szimbólumokat. Műszaki rajzok megengedettek (csak ha nem tartalmaznak szöveget).	Fénymásolatok, illetve polaroid fényképek nem elfogadhatók. A képeknek ofszetnyomatásra alkalmasnak kell lenniük.
HR	A4 (29,7 x 21 cm); a formatervezési mintát fehér papírra fejragsztva vagy közvetlenül arra nyomtatva kell bemutatni. A formatervezési minta grafikus vagy fotografikus ábrázolását derékszögben, egyenes éllel kell elkészíteni; nem hajtható össze, jelölhető meg vagy kapcsolható össze a nyomtatvánnyal perforálással.	Nincs korlátozás	Legfeljebb 6 ábra	1	Igen	Legalább 4 x 4 cm; legfeljebb 26,2 x 17 cm; a bal oldalon legalább 2,5 cm-es szegélyt kell hagyni	Igen	Nem	Nem	Egyetlen példány

	A formatervezési minta papíron történő ábrázolása (például az egyes lapok mérete és más követelmények)	Formatervezési minták maximális száma bejelentésenként	Ábrák maximális száma formatervezési mintánként	Laponként benyújtható ábrázolások száma	Egyetlen ábrához köthetők-e az egyes ábrázolások?	Egyetlen vagy többszörös bejelentésekkel benyújtott fényképeken és rajzokon látható ábrázolás méretei (minimum és maximum)	Fel van-e tüntetve az ábrák száma?	Elfogadható-e az ábratípust jelölő leírás (például: előlnézet, hátulnézet)?	Elfogadhatók-e műszaki rajzok, magyarázó szövegek, szöveg vagy szimbólumok az ábrázolásokon?	Szükséges példányszám
HU	A4	50	Nincs korlátozás	Nincs számbéli korlátozás, de a képek minimális és maximális méretére vonatkoznak előírások (lásd az ábrázolás méreteiről szóló oszlopot). Ha egy lapon 1-nél több ábrázolás szerepel, az ábrázolások között minimum 2 cm-es üres részt kell hagyni.	Az ábrázolásnak egyértelműen kell megjelenítenie a formatervezési mintát.	<b>Fényképek:</b> legalább 3 x 4 cm, legfeljebb 12 x 15 cm <b>grafikai ábrázolás:</b> legfeljebb A4-es; <b>a papírlapok tetején lévő margó mérete:</b> 2,5 cm	Igen	Nem: az ábrázoláson nem szerepelhet olyan további vonal, amely megnehezítheti a formatervezési minta értelmezését, például szaggatott vonal, vonalkázás vagy bármilyen magyarázó megjegyzés, illetve cím. Lásd az SZTNH jogi rendelkezését: 19/2001. rendelet a részletes alaki szabályokról	Nem – lásd az SZTNH jogi rendelkezését: 19/2001. rendelet a részletes alaki szabályokról	Egy példány
IE	A4	100	Nincs korlátozás	1	Igen	Legalább 9 x 12 cm, legfeljebb 18 x 24 cm	Igen	Igen	Nem	Egy

	A formatervezési minta papíron történő ábrázolása (például az egyes lapok mérete és más követelmények)	Formatervezési minták maximális száma bejelentésenként	Ábrák maximális száma formatervezési mintánként	Laponként benyújtható ábrázolások száma	Egyetlen ábrához köthetők-e az egyes ábrázolások?	Egyetlen vagy többszörös bejelentésekkel benyújtott fényképeken és rajzokon látható ábrázolás méretei (minimum és maximum)	Fel van-e tüntetve az ábrák száma?	Elfogadható-e az ábratípust jelölő leírás (például: előlnézet, hátulnézet)?	Elfogadhatók-e műszaki rajzok, magyarázó szövegek, szöveg vagy szimbólumok az ábrázolásokon?	Szükséges példányszám
IS	A4 (21 x 29,7 cm)	Nincs korlátozás	Nincs korlátozás	Nincs korlátozás	Igen	Nincs minimális méret; legfeljebb: 21 x 29,7 cm	Igen	Magyarázatként az illusztrációkhoz adhatók leíró címkék pl. „felső”, „alsó”, „keresztmetszeti”	Nem	Formatervezésiminta-ábrázolásonként két példányt kell beadni
IT	A4	Nincs korlátozás	Nincs korlátozás	1	Igen	A4 (29,7 x 21 cm)	Igen	Igen	Nem	Egyetlen példány
LT	A4	100	Nincs korlátozás	1	Igen	Legfeljebb 200 x 150 mm (= 20 x 15 cm)	Igen	Nem	Nem	Formatervezésiminta-ábránként három példányt kell beadni.
LV	A4	Nincs korlátozás	Nincs korlátozás	Több ábrázolás esetén 2 cm-es üres részt kell hagyni az ábrázolások között	Igen	Legalább 9 x 12 cm, legfeljebb A4-es méret	Igen	Nem	Nem	Formatervezésiminta-ábrázolásonként két példányt kell beadni

	A formatervezési minta papíron történő ábrázolása (például az egyes lapok mérete és más követelmények)	Formatervezési minták maximális száma bejelentésenként	Ábrák maximális száma formatervezési mintánként	Laponként benyújtható ábrázolások száma	Egyetlen ábrához köthetők-e az egyes ábrázolások?	Egyetlen vagy többszörös bejelentésekkel benyújtott fényképeken és rajzokon látható ábrázolás méretei (minimum és maximum)	Fel van-e tüntetve az ábrák száma?	Elfogadható-e az ábratípust jelölő leírás (például: előlnézet, hátulnézet)?	Elfogadhatók-e műszaki rajzok, magyarázó szövegek, szöveg vagy szimbólumok az ábrázolásokon?	Szükséges példányszám
MT	A4	1	7	1	Igen	Legalább 6 x 6 cm, legfeljebb 16 x 18 cm	Igen	Igen	Nem	Egy példány
NO	A4	Nincs korlátozás	Nincs korlátozás	Nincs korlátozás	Igen	Az ábrázolásoknak legalább 3 cm-esnek kell lenniük. Legalább 5 mm szélesnek	Igen	Nem	Nem	Egyetlen példány
PL	A4	10	Nincs korlátozás	Nincs korlátozás	Igen	Legalább 5 x 5 cm; legfeljebb 13 x 18 cm	Igen	Nem	Nem	Egy példány
PT	A4 (A formatervezési mintát átlátszatlan fehér A4-es papírra felragasztva vagy közvetlenül arra nyomtatva kell bemutatni. A papírlapokat nem szabad összehajtani vagy összetűzni.)	100	Legfeljebb 7 ábra	Ideális esetben minden ábra külön lapon	Igen	<b>Fényképek:</b> az ábrázolásnak legalább 10 x 15 cm méretűnek kell lennie; <b>rajzok:</b> a bal oldalon legalább 2,5 cm-es, a jobb oldalon 1,5 cm-es, a lap tetején 2,5 cm-es, a lap alján 1 cm-es margót kell hagyni.	Igen	Nem – a leírást külön kell megadni	Nem	Egyetlen példány

	A formatervezési minta papíron történő ábrázolása (például az egyes lapok mérete és más követelmények)	Formatervezési minták maximális száma bejelentésenként	Ábrák maximális száma formatervezési mintánként	Laponként benyújtható ábrázolások száma	Egyetlen ábrához köthetők-e az egyes ábrázolások?	Egyetlen vagy többszörös bejelentésekkel benyújtott fényképeken és rajzokon látható ábrázolás méretei (minimum és maximum)	Fel van-e tüntetve az ábrák száma?	Elfogadható-e az ábratípust jelölő leírás (például: előlnézet, hátulnézet)?	Elfogadhatók-e műszaki rajzok, magyarázó szövegek, szöveg vagy szimbólumok az ábrázolásokon?	Szükséges példányszám
RO	A4	100	Nincs korlátozás	Legalább 1, legfeljebb 12	Igen	Legalább 60 x 60 mm vagy annak többszöröse (6 x 6 cm); legfeljebb 180 x 240 mm (18 x 24 cm)	Igen	Jelenleg nem, de elfogadható lehet	Nem	Ábrázolásonként három példány, a papíron benyújtott bejelentésen szereplőt is ideértve.
SE	A4	Nincs korlátozás	Nincs korlátozás	Nincs korlátozás	Igen	Legfeljebb A4	Igen	Igen, magyarázó jellel	Nem	Egyetlen példány
SI	Nincs meghatározva	Nincs korlátozás	Legfeljebb 6 ábra	Nincs korlátozás	Igen	Legalább 3 x 3 cm; legfeljebb 16 x 16 cm	Igen	Nem	Nem	Ábrázolásonként három példány
SK	Legalább A6; legfeljebb A4	Nincs korlátozás	Nincs korlátozás	Nincs meghatározva	Igen	Legalább A6; legfeljebb A4	Igen	Nem	Nem	Három példány

	A formatervezési minta papíron történő ábrázolása (például az egyes lapok mérete és más követelmények)	Formatervezési minták maximális száma bejelentésenként	Ábrák maximális száma formatervezési mintánként	Laponként benyújtható ábrázolások száma	Egyetlen ábrához köthetők-e az egyes ábrázolások?	Egyetlen vagy többszörös bejelentésekkel benyújtott fényképeken és rajzokon látható ábrázolás méretei (minimum és maximum)	Fel van-e tüntetve az ábrák száma?	Elfogadható-e az ábratípust jelölő leírás (például: előlnézet, hátulnézet)?	Elfogadhatók-e műszaki rajzok, magyarázó szövegek, szöveg vagy szimbólumok az ábrázolásokon?	Szükséges példányszám
TR	A4	Nincs korlátozás	Nincs korlátozás	Legfeljebb 4	Igen	Legalább 8 x 8 cm, legfeljebb 16 x 16 cm	Igen	Nem	Nem	Egyetlen példány
UK	A4		Legfeljebb 7 ábra	1			Nem	Igen A formatervezési mintát függőleges/álló helyzetben kell ábrázolni, és minden ábrát megfelelően meg kell jelölni (például: perspektivikus nézet, előlnézet, oldalnézet stb.)	Nem, Egyetlen keresztmetszeti az ábrázoláson nem tüntethető fel mértékegység vagy műszaki adat.	Egyetlen példány
WIPO	A4	100	Nincs korlátozás	Több ábra is megadható	Igen	Legalább 3 x 3 cm Legfeljebb 16 x 16 cm	Igen	Nem, a jelmagyarázatot külön kell feltüntetni	Nem, az ábrázoláson nem tüntethető fel mértékegység vagy műszaki adat.	Egyetlen példány

	A formatervezési minta papíron történő ábrázolása (például az egyes lapok mérete és más követelmények)	Formatervezési minták maximális száma bejelentésenként	Ábrák maximális száma formatervezési mintánként	Laponként benyújtható ábrázolások száma	Egyetlen ábrához köthetők-e az egyes ábrázolások?	Egyetlen vagy többszörös bejelentésekkel benyújtott fényképeken és rajzokon látható ábrázolás méretei (minimum és maximum)	Fel van-e tüntetve az ábrák száma?	Elfogadható-e az ábratípust jelölő leírás (például: előlnézet, hátulnézet)?	Elfogadhatók-e műszaki rajzok, magyarázó szövegek, szöveg vagy szimbólumok az ábrázolásokon?	Szükséges példányszám
EUIPO	A formatervezési mintát átlátszatlan fehér papírra felragasztva vagy közvetlenül arra nyomtatva kell bemutatni. A papírlapokat nem szabad összehajtani vagy összetűzni.	Nincs korlátozás	Nincs korlátozás  Azonban legfeljebb 7 ábra kerül be a lajstromba/lesz közzétéve	1	Igen	Legfeljebb 26,2 cm x 17 cm. A bal oldalon legalább 2,5 cm-es szegélyt kell hagyni	Igen	Igen	Nem	Egyetlen példány

## 2. MELLÉKLET: Elektronikusan benyújtott védjegybejelentések

	Ábrák maximális száma csatolmányonként	Feltöltött formatervezési minták maximális száma bejelentésenként	Feltöltött ábrák maximális száma formatervezési mintánként	Fájlformátum típusa	Maximális fájl méret bejelentésenként	Ábránkénti maximális fájl méret	Minimális és maximális felbontás (dpi)	Rendelkezik-e a hivatal elektronikus benyújtási rendszerrel? Ha igen, melyikkel? Ha nem, tervezik-e ilyen rendszer bevezetését?
BG	Mellékletenként egy ábra	Nincs korlátozás	7	JPG, PNG, GIF	Legfeljebb 50 MB	1 MB	Nincs korlátozás	<a href="https://portal.bpo.bg">https://portal.bpo.bg</a> .
BX	Mellékletenként egy ábra	50	Nincs korlátozás	JPEG/GIF	Nincs maximális méret, nincs ellenőrzés	2 MB	Nincs korlátozás	Elektronikus benyújtási rendszer a vállalati alaptól a BOIP rendszeréhez igazítva
CH	Több ábra is feltölthető	Nincs korlátozás	Nincs korlátozás	Minden kezelhető/megnyitható formátum	Legfeljebb 20 MB	20MB	Ideálisan 300 dpi	Nincs, de a bejelentés e-mailben is elküldhető.
CY	Nincs elektronikus benyújtási rendszer – később fejlesztendő							
CZ	Nincs korlátozás	Nincs korlátozás	Nincs korlátozás	Nincs korlátozás	Nincs korlátozás	Nincs korlátozás	Nincs korlátozás	Igen



	Ábrák maximális száma csatolmányonként	Feltöltött formatervezési minták maximális száma bejelentésenként	Feltöltött ábrák maximális száma formatervezési mintánként	Fájlformátum típusa	Maximális fájl méret bejelentésenként	Ábránkénti maximális fájl méret	Minimális és maximális felbontás (dpi)	Rendelkezik-e a hivatal elektronikus benyújtási rendszerrel? Ha igen, melyikkel? Ha nem, tervezik-e ilyen rendszer bevezetését?
DE	Mellékletenként egy ábra			JPG		2 MB	Legalább 300 dpi	
DK	Nincs korlátozás	Nincs korlátozás	Nincs korlátozás	PDF	Nincs korlátozás, de fájlként legfeljebb 10 MB	10 MB	Nincs korlátozás	Van saját fejlesztésű (DKTPO) elektronikus benyújtási rendszer
EE	Mellékletenként egy ábra	Nincs korlátozás	Nincs korlátozás	JPG, GIF, BMP	Nincs korlátozás	Nincs korlátozás	Nincs korlátozás	Igen, a CFO jövőbeli használatra
ES	Mellékletenként egy ábra	50	7	JPG	LEGFELJEBB 50 MB	2 MB		E-FILING – EUIPO
FR	Mellékletenként egy ábra	100	100	JPG/GIF/PNG	Nincs	5 MB	Legalább 300 dpi	Igen, saját fejlesztésű elektronikus benyújtási rendszer
FI	Nincs elektronikus benyújtási rendszer							

	Ábrák maximális száma csatolmányonként	Feltöltött formatervezési minták maximális száma bejelentésenként	Feltöltött ábrák maximális száma formatervezési mintánként	Fájlformátum típusa	Maximális fájlméret bejelentésenként	Ábránkénti maximális fájlméret	Minimális és maximális felbontás (dpi)	Rendelkezik-e a hivatal elektronikus benyújtási rendszerrel? Ha igen, melyikkel? Ha nem, tervezik-e ilyen rendszer bevezetését?
GR	Mellékletenként egy ábra	Bejelentésenként legfeljebb 50 formatervezési minta	Formatervezési mintánként legfeljebb 20 ábra	JPG		2 MB		A EUIPO DS elektronikus benyújtási rendszere a görög joghoz igazítva
HR	Mellékletenként egy ábra	Nincs korlátozás	6	JPG/JPEG/GIF/ PNG/BMP	Legfeljebb 40 MB	5 MB	Legfeljebb 600 dpi	Igen; az „e-Prijava” elektronikus rendszerbe szellemi tulajdon-jogok lajstromozására irányuló bejelentések tölthetők fel
HU	Mellékletenként egy ábra	50	100 (technikai korlát: egyenként legfeljebb 250 kilobájt)	JPG/PNG (147/2007. Korm. rendelet egyes iparjogvédelmi beadványok elektronikus úton való benyújtására vonatkozó részletes szabályokról)	100 ábra, egyenként legfeljebb 250 kilobájt	250 kilobájt	Aktuális technikai korlát: 100 ábra, egyenként legfeljebb 250 kilobájt	Csak azok az ügyfelek használhatják az elektronikus rendszert, akik rendelkeznek hivatalos e-aláírással az Ügyfélkapun vagy az SZTNH hivatalos weboldalán ( <a href="https://ugyintezes.hipo.gov.hu/eBej2/Step1Case6.page">https://ugyintezes.hipo.gov.hu/eBej2/Step1Case6.page</a> )
IE	Mellékletenként egy ábra	100	7	JPEG	Nincs korlátozás	4 MB	800 x 600 pixel 300 dpi	Az elektronikus benyújtási rendszer bevezetésének időpontja: 2015. 12. 11.

	Ábrák maximális száma csatolmányonként	Feltöltött formatervezési minták maximális száma bejelentésenként	Feltöltött ábrák maximális száma formatervezési mintánként	Fájlformátum típusa	Maximális fájlméret bejelentésenként	Ábránkénti maximális fájlméret	Minimális és maximális felbontás (dpi)	Rendelkezik-e a hivatal elektronikus benyújtási rendszerrel? Ha igen, melyikkel? Ha nem, tervezik-e ilyen rendszer bevezetését?
IS	Jelenleg nincs elektronikus benyújtási rendszer, tervezett bevezetés: 2015							
IT	Mellékletenként egy ábra	Nincs korlátozás	Nincs korlátozás	PDF	Legfeljebb 10 MB-os fájlméret	Nincs korlátozás	300 dpi	Elektronikus benyújtási rendszer: <a href="https://servizionline.uibm.gov.it">https://servizionline.uibm.gov.it</a>
LT	Mellékletenként egy ábra	100	Nincs korlátozás	JPG, GIF, PNG	Nincs korlátozás	2 MB	Nincs korlátozás	Igen, CF SP FO
LV	Mellékletenként egy ábra	Nincs korlátozás	Nincs korlátozás	JPEG, JPG, BMP, TIFF, TIF, PNG	Nincs korlátozás	15 MB	Legalább 300 dpi	EUIPO CF SP DS e-filing
MT	Mellékletenként egy ábra	1	7	JPG, PNG, GIF	n.a.	Nincs ellenőrzés	n.a.	<a href="http://ips.gov.mt/welcome/">http://ips.gov.mt/welcome/</a>
NO	Nem	Nem	Nem	Nincs korlátozás, csak ajánlás		10 MB		<a href="http://www.altinn.no/en">www.altinn.no/en</a>
PL	Nincs korlátozás	10, illetve többes bejelentés esetén korlátlan	Nincs korlátozás	TIFF, TIF, JPG, GIF, doc, docx, rtf, pdf, txt	Nincs korlátozás	Nincs korlátozás	Nincs szabályozva	Igen, az epuap.gov.pl

	Ábrák maximális száma csatolmányonként	Feltöltött formatervezési minták maximális száma bejelentésenként	Feltöltött ábrák maximális száma formatervezési mintánként	Fájlformátum típusa	Maximális fájl méret bejelentésenként	Ábránkénti maximális fájl méret	Minimális és maximális felbontás (dpi)	Rendelkezik-e a hivatal elektronikus benyújtási rendszerrel? Ha igen, melyikkel? Ha nem, tervezik-e ilyen rendszer bevezetését?
PT	Mellékletenként egy ábra	100	7	JPG/TIFF/PDF – A4-es méretben		10 MB	Legalább 300, legfeljebb 600 dpi	IGEN
RO	Mellékletenként egy ábra	100	Nincs korlátozás	GIF	Nincs korlátozás	2 MB	Legfeljebb 600 dpi	2014. szeptember
SE	Mellékletenként egy ábra	Nincs korlátozás	Nincs korlátozás	JPG, PNG, GIF	Nincs korlátozás	50Mb	300 dpi	A CFO rendszere, amely a PRV-hez van igazítva
SI	Mellékletenként egy ábra	10	6	JPG	Legfeljebb 130 MB	2 MB	Legfeljebb 300 dpi A minimális felbontás nincs meghatározva	IGEN
SK	Jelenleg nincs elektronikus benyújtási rendszer, tervezett bevezetés: 2016							
TR	Mellékletenként egy ábra	Nincs korlátozás	Nincs korlátozás	JPG	Nincs korlátozás	1 MB	Csak 300 dpi	Igen, külön a formatervezésiminta-bejelentésekhez fejlesztett program.

	Ábrák maximális száma csatolmányonként	Feltöltött formatervezési minták maximális száma bejelentésenként	Feltöltött ábrák maximális száma formatervezési mintánként	Fájlformátum típusa	Maximális fájl méret bejelentésenként	Ábránkénti maximális fájl méret	Minimális és maximális felbontás (dpi)	Rendelkezik-e a hivatal elektronikus benyújtási rendszerrel? Ha igen, melyikkel? Ha nem, tervezik-e ilyen rendszer bevezetését?
UK	Legfeljebb 7 ábra		7					
WIPO	Több ábra is feltölthető	100	Nincs korlátozás	JPG, TIFF	Nincs korlátozás		300 dpi	E-filing
EUIPO	Mellékletenként egy ábra	Nincs korlátozás	7	JPG	Nincs korlátozás	5 MB	Nyomatási felbontás: legalább 96, legfeljebb 300 DPI	E-Filing

[www.tmdn.org](http://www.tmdn.org)

# Konvergencia



**Az Európai Unió Szellemi Tulajdoni Hivatala**

Avenida de Europa, 4

E-03008 Alicante, Spanyolország

Tel.: +34 96 513 9100

Fax: +34 96 513 1344

[information@oami.europa.eu](mailto:information@oami.europa.eu)

[www.oami.europa.eu](http://www.oami.europa.eu)