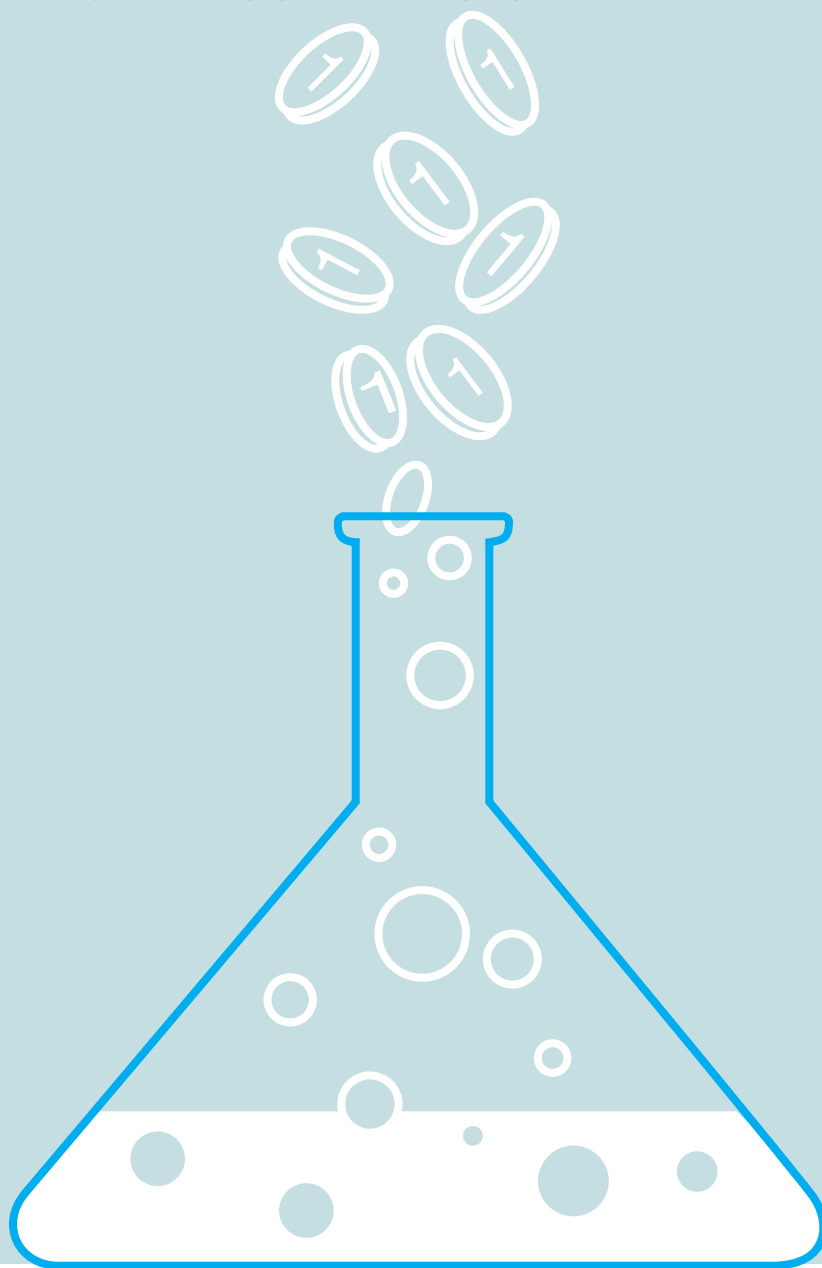


# SZELLEMI VAGYON- ÉRTÉKELÉS A KUTATÓINTÉZETEK BEN

A TECHNOLÓGIATRANSZFER NÉLKÜLÖZHETETLEN ESZKÖZE



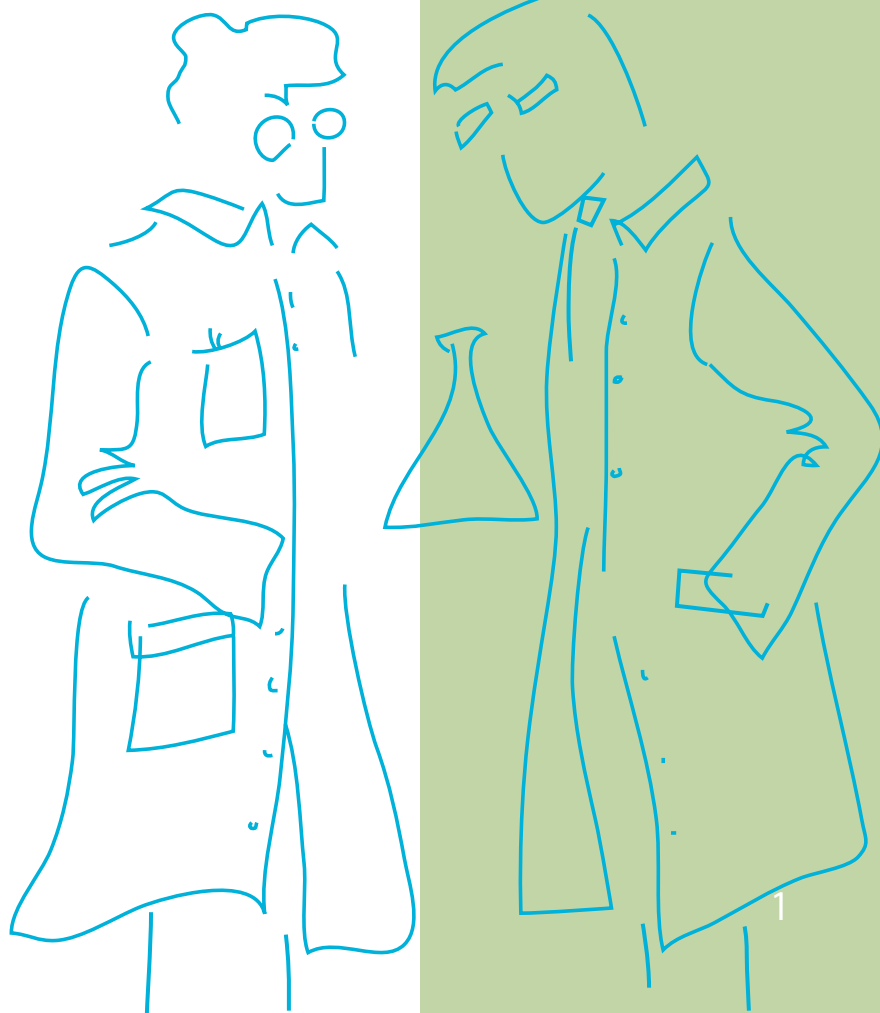
Szellemi Tulajdon  
Nemzeti Hivatala



## BEVEZETÉS

Sok kutatóintézet számára válik egyre meghatározóbb céllá szellemi vagyonának ipari partnerek által történő hasznosítása. A sikeres és megalapozott technológiatranszfer-stratégia révén javulhat az együttműködés a kutatóintézetek és az ipar között. A technológia hasznosításából származó bevétel és a spin-off vállalkozások alapítása lényeges elem lehet az intézmények pénzügyi fenntarthatóságának javításában. A technológiatranszfer-folyamat optimalizálása a szellemi vagyon sikeresebb hasznosításához és az abból származó magasabb bevételhez vezethet.

A szellemivagyon-értékelés segítheti a kutatóintézeteket a hasznosításra alkalmas technológiákat eredményező kutatási irányok meghatározásában, és eszközeinek használata magát a technológiatranszfer folyamatát is támogathatja. Még a legegyszerűbb szellemivagyon-értékelési módszerek eredményei is kulcsfontosságú információkat nyújthatnak a vezetők számára döntéseik megalapozásához. Harmadsorban ezen eredmények kommunikációs eszközként is használhatóak: segíthetnek egy-egy technológia értékét megismertetni a külső és belső érintettekkel. Mindezekon túlmenően a szellemi vagyon értéke is növelhető ezen értékelési eredmények használatával.



# A KUTATÓINTÉZETEK ÉS A SZELLEMI VAGYON JELENTŐSÉGE

A kutatóintézetek állami és magánforrások felhasználásával hoznak létre kutatási eredményeket, amelyek azután szellemivagyon-portfóliójukat gazdagítják. A sikeres kutatási projektek eredményei, az új technológiák ezután technológiatranszfer révén bevételt generálhatnak.

A technológiatranszfer az adott kutatóhelyen kifejlesztett technológia más részére történő hasznosítási célú átadását jelenti olyan jogi eszközök révén, mint például a licencszerződés vagy a spin-off vállalkozások létrehozása. Az átvevő felek a tudományos és technológiai fejlesztések megszerzett eredményeiből a későbbiekben hozzáadott értéket tartalmazó termékeket és szolgáltatásokat állítanak elő, illetve visznek piacra, megfelelő bevételt generálva. Ha a folyamat jól működik, akkor ennek a bevételnek egy része visszakerül a kutatóintézethez, ahol ennek segítségével új kutatásokat és további fejlesztéseket finanszírozhatnak. Így kialakulhat a kutatás–hasznosítás körforgása, amelynek alapja a technológia hasznosítása által generált bevétel, és további mozgatórugója az ezáltal finanszírozott újabb kutatás.

Ez a tájékoztató feltételezi, hogy az olvasó megfelelő alapismeretekkel rendelkezik a szellemi tulajdon-védelem és a technológiatranszfer területén. Be kívánjuk mutatni, hogy miért és hogyan válhat a szellemivagyon-értékelés a kutatóintézetek kulcsfontosságú eszközévé, valamint meg akarjuk ismertetni az olvasót néhány alapvető szellemivagyon-értékelési módszerrel. A tanulmány középpontjában a Szellemi Tulajdon Nemzeti Hivatala által folytatott szellemivagyon-értékelési kezdeményezés, valamint a hivatal szellemivagyon-értékelési pilot projektjein alapuló esettanulmányok állnak.

Ennek az írásnak a célja az, hogy felhívja a kutatóintézetek figyelmét a szellemivagyon-értékelés területén kialakítandó partnerségek és fejlesztések fontosságára. További célja, hogy egy lehetőség szerint egységesített, átlátható, elfogadott és megfizethető módszertani eszköztár kerüljön bevezetésre kifejezetten a kutatóintézetek szellemi vagyonának értékelésére. Ezek az értékelési eszközök a későbbiekben az egyéni igényekhez igazíthatóak, és segíthetnek a technológiatranszfer folyamata során jelentkező nehézségek leküzdésében. Az ilyen eszközök bevezetése felé vezető út első állomása a legjobb gyakorlatok megosztása a hasonló céllal működő partnerek között.

## Kutatóintézetek

E tájékoztatóban kutatóintézeten olyan magán- vagy közfinanszírozású intézményt értünk, ahol tudományos kutató- és fejlesztőmunka (K+F) folyik. Közfinanszírozású kutatóintézetek ebben a szövegösszefüggésben egyetemi vagy különböző területeken (mezőgazdaság, kémia, biotechnológia stb.) működő állami, illetve köztisztviselői kutatóhelyek. A közfinanszírozású intézmények mellett azonban létezhetnek magánfenntartású kutatóintézetek is – bár Magyarországon ez nem jellemző –, ezért a kutatóintézet fogalma alatt most a köz- és a magánfinanszírozású intézményeket együttesen értjük.

Számos intézmény szembesül az anyagi források felkutatásának nehézségével, jóllehet a pénzügyi háttér biztosítása elengedhetetlen a kutatási tevékenység folytatásához. Egyre fontosabbá válik a kutatási költségek részleges vagy teljes fedezetének megteremtése, valamint a kutatási projektek pénzügyi menedzselése. A jövőben a kutatóintézetekkel szemben egyre nagyobb elvárás lesz, hogy minél pontosabb pénzügyi jelentéseket készítsenek K+F kiadásaikkal kapcsolatban, valamint hogy pénzügyi szempontból fenntartható módon működjenek.

# SZELLEMI VAGYON-ÉRTÉKELÉS

## A KUTATÓINTÉZETEK BEN

### MIT IS MÉRÜNK?

A szellemi vagyon az immateriális eszközök egy speciális csoportja, amelyet szellemi alkotótevékenység hozott létre, és amely jogi oltalmat élvezhet. A szellemi vagyon jogi védelmét biztosítja például a szabadalmi oltalom, a védjegy- és formatervezési-minta-oltalom, valamint a szerzői jogi védelem. Mivel a kutatóintézetekben létrehozott szellemi vagyon nagyobb része valamilyen műszaki/technológiai alkotás, ezért ez a tájékoztató kifejezetten a szabadalmaztatható technológiákra (szabadalmi bejelentésre alkalmas vagy a már szabadalom tárgyát képező technológiákra) összpontosít. A „kutatói eredmény”, a „technológia”, a „találmány” és a „szellemi alkotás” szavakat szinonimaként használjuk.

### A TECHNOLÓGIATRANSZFER MINT A SZELLEMI VAGYON STRATÉGIAI HASZNOSÍTÁSA

Az elmúlt 15 évben jelentősen megnőtt azon kutatóintézetek száma, amelyek nagyobb hangsúlyt helyeznek az üzleti célú K+F tevékenységre, illetve kutatási eredményeik hatékonyabb gazdasági hasznosítására. A jövőben egyre meghatározóbbá válik a nyílt innovációs modell, így a technológiatranszfer a tudásátadás meghatározó tényezője lehet.

A legtöbb kutatóintézetben a technológiai fejlesztést kezdetben tudományos célok vezérik, majd a későbbi fázisban az üzleti hasznosítás válik meghatározóvá, és a fő mozgatórugó a piaci kereslet lesz. Ennél a pontnál jut fontos szerephez a technológiatranszfer mint a kutatási eredmények hasznosításának kulcsa. Az egyes kutatóintézetekhez kapcsolódó technológiatranszfer-irodáknak (TTI) gyakran az a feladatuk, hogy ipari és vállalkozói partnereket találjanak az üzletkötéshez, a technológia hasznosításához. Ha minden jól működik, ezek az irodák segítik azonosítani és oltalmaztatni a kutatási eredményeket, és közvetítőként lépnek fel a technológiatranszfer-folyamatban jelen levő partnerek között.

### MIÉRT ÉRTÉKELJÜK A SZELLEMI VAGYONT A KUTATÓINTÉZETEK BEN?

Számos módja van a kutatási eredmények hasznosításának, az alábbiakban néhány egyszerűsített példát sorolunk fel:

- egy technológia kifejlesztése, szabadalmaztatása és végül kereskedelmi forgalomba hozatala egy ipari partnerrel való együttműködésben;
- egy technológia kifejlesztése és szabadalmaztatása, majd egy ipari/vállalkozói partner számára licencia adása, aki azután kereskedelmi forgalomba hozza azt;
- egy technológia kifejlesztése és szabadalmaztatása, majd egy spin-off vállalkozás létrehozása, amely kifejezetten a piaci igényeknek megfelelően fejleszti tovább az ötletet.

Azért, hogy az előbbi példák közül bármelyik is hatékonyan működjön, a fejlesztő csapat, az intézet és a kapcsolódó TTI nagyon sok információt igényel. A folyamatok során számos fontos kérdésben kell döntést hozni, és a sikeres együttműködés érdekében hatékony kommunikációra is szükség van.

**„A legtöbb egyetem számára az egyetemi technológiatranszfer haszna a következőkben rejlik: a közfinanszírozású fejlesztések hatékonyabb licenciába adása és továbbfejlesztése, bevétel az egyetemnek és a kutatóknak, a tudományos élet és az ipar közötti interakciók számának növekedése, új üzletek születése, helyi gazdaságfejlesztés és új munkahelyek teremtése.”**

Bhakuni, N: From Conception To Commercialization – University Technology Transfer Practices In The United States (Les Nouvelles, 2006 június), fordította a szerző

## A TECHNOLÓGIATRANSZFER KORLÁTAI

A kutatóintézetekben számos jelentős innovatív ötlet és koncepció születik. Viszonylag kevés azonban azoknak a száma, amelyeket licenciába adás vagy spin-off vállalkozások alapítása révén ki lehetne aknázni.

Számos akadály gátolja a kutatóintézeteket abban, hogy a potenciálisan sikeres technológiákat bekapcsolják a technológiatranszfer folyamatába. A kutatás gyakran nem váltja be a hozzá fűzött reményeket, vagy az ipar számára nem túl releváns a találmány. Ezekben az esetekben a technológiatranszfer nem jön létre. Máskor pedig a lehetséges üzleti siker nem nyilvánvaló. Gyakran nem áll rendelkezésre elegendő információ a fejlesztés alatt álló technológiáról, például a lehetséges hasznosítási területekről, a piacokról és a partnerekről. Az is előfordulhat, hogy a döntéshozók számára rosszul közvetítik a technológia jelentőségét, alulbecsülik vagy félreértékelik azt. Ennek eredményeképpen a technológiát nem, vagy csak a stratégiának nem megfelelő és nem optimális módon hasznosítják.

A sikeres technológiatranszfer érdekében a szellemi vagyon-értékelés lényeges eszköz lehet ezeknek az akadályoknak a leküzdésében. A szellemi vagyon-értékelés segítségével ezek a korlátok kezelhetőek, és az értékelési folyamat maga is számos előnyt rejt magában a fejlesztés és a hasznosítás különböző fázisaiban. A következőkben a szellemi vagyon-értékelés kutatóintézetekben történő néhány felhasználási módjának rövid áttekintéséről olvashatunk.

## A SZELLEMIVAGYON-ÉRTÉKELÉS FELHASZNÁLÁSA A KUTATÓINTÉZETEKBE

A szellemi vagyon-értékelés eszközei nagyon hatékonyak lehetnek a kutatóintézetekben a technológiatranszfer folyamata során. Például a következő tevékenységeket támogathatják:

- A) döntéshozatal,
- B) a szellemi vagyon értékének növelése,
- C) kommunikáció,
- D) mérés/ellenőrzés.

### A) DÖNTÉSHOZATAL

A technológia kifejlesztésének és hasznosításának szakaszában számos kulcsfontosságú fordulópont van. Ilyen helyzetekben nagyon fontos, hogy helyes döntések születessenek az adott szellemi vagyon sorsát illetően.

#### A kutatás-fejlesztési szakasz

A technológia kifejlesztésének időszakában a vezetőknek több fontos kérdésben kell döntenüik. Például a projektvezetőknek döntést kell hozniuk egy adott időpontban, hogy megéri-e a további kutatás, illetve hogy várhatóan eredményes lesz-e a fejlesztés. Ha nem, akkor a kutatási irányt meg kell változtatni, vagy fel kell hagyni a projekttel.

Amikor a projekt során a kutatás már eredményt hozott, olyan kérdésekben kell döntést hozni, mint például hogy az intézet jogot formál-e erre az eredményre, és meg akarja-e szerezni a szellemi alkotáshoz fűződő jogokat. Ennek jelentős költségvonzata van, és felelősség is terheli az intézményt. Fel kell mérni a technológiában rejlő lehetőségeket, amelyek főként a kutatási eredmény későbbi ipari alkalmazhatóságától, illetve jövedelemtermelő képességétől függenek. Az értékvezérlők ismerete nagyon fontos ahhoz, hogy egy ilyen döntés megszülethessen, és ebben a helyzetben kulcsfontosságú lehet a szellemi vagyon-értékelés.

#### Ótalmoszerzési szakasz

Ha az intézet jogot formál a technológiára mint szolgálati találmányra, akkor azt általában szabadalmi bejelentés követi. A fejlesztés egy meghatározott szakaszában az

intézet – ideális esetben a kutatócsoporttal együtt – eldönti, hogy jogi oltalmat akar-e szerezni a technológiára, és ha igen, akkor milyen stratégiával. Bizonyos esetekben nemzetközi oltalomszerzésre is szükség lehet (pl.: nemzetközi PCT-bejelentés). A szellemivagyon-értékelés segítségével kiválasztható a megfelelő oltalmazási stratégia. Mivel a PCT-bejelentés további költségeket jelent az intézetek számára, ezért ilyen módon csak a kimagaslóan értékes technológiákat érdemes oltalomban részesíteni.

### A technológiatranszfer szakasza

Miután megtették a szükséges lépéseket a szellemi vagyon megfelelő oltalomban részesítése érdekében, általában a technológiatranszfer lehetséges módjait veszik számba. Meg kell határozni a jövedelemtermelés leghatékonyabb módszerét (lásd *A technológiatranszfer módjai* c. írást a 6. oldalon). A hasznosítás feltételei rendszerint tárgyalásokon dőlnek el, ahol a kulcstényezőket a szellemivagyon-értékelésből nyert információkkal alá lehet támasztani.

### B) A SZELLEMI VAGYON ÉRTÉKÉNEK NÖVELÉSE

A K+F eredmények értékkel bírhatnak, amely bizonyos kulcstényezők módosításával növelhető is. Ilyen például a jogosultság meghatározása és rögzítése, a technológia ipari szintű tesztelése vagy akár a jogérvényesítéshez szükséges pénzeszközök biztosítása. A szellemivagyon-értékelés segít beazonosítani a technológia értékét csökkentő bizonytalanságokat, amelyek korrekciója ezután a fejlesztési és hasznosítási stratégia részévé válhat.

### C) KOMMUNIKÁCIÓ

A döntéshozatal a fejlesztés és a technológiatranszfer valamennyi szakaszában megkívánja a felek együttműködését, beleértve a kutatókat, a szakmai vezetőket, a technológiatranszfer-irodát, valamint az intézeti hierarchia más tagjait is. A technológia tulajdonságairól, jelentőségéről és értékéről minden belső érintettet tájékoztatni kell azért, hogy felismerjék az értékteremtő tulajdonságokat, és hogy jól megalapozott döntéseket tudjanak hozni. Gyakran már a technológiatranszfer lehetősége előtt fontossá válik a felek támogatása és együttműködése. Az értékelésből nyert információk támogathatják ezeket a folyamatokat is.

A szellemi vagyon jelentőségéről a külső érintetteket – a lehetséges ipari partnereket – is tájékoztatni kell, hiszen ők azok, akik potenciálisan jogot szerezhetnek majd a technológia hasznosítására. Bizonyos körülmények között a szellemivagyon-értékelés eredményeit is fel lehet használni arra, hogy a szellemi vagyon előnyeiről tájékoztassák a lehetséges partnereket.

### D) MÉRÉS/ELLENŐRZÉS

A szellemivagyon-értékelés segítheti a vezetés döntését abban a kérdésben, hogy az adott befektetés mellett a kutatás elérte-e a várt minőségi és mennyiségi kritériumokat. Ez képezheti az alapját a megfelelő forrásallokációnak. Az értékelés kiválóan használható projekt-szintű elszámolás során is a szellemi vagyon értékének meghatározásához.

Mivel a legtöbb kutatóintézetben túlnyomórészt állami forrásokat használnak fel a kutatási eredmények létrehozására, ezért a nyilvánosság részéről is mutatkozik egyfajta elvárás ezen eredmények hasznosítására. A „költség-haszon” egyensúly sok támogató szervezet számára fontos, mivel a sikeres technológiahasznosítás regionális gazdasági fejlődéshez vezethet az intézet-ipar közötti partnerségek és az új vállalkozások létrehozása révén.

# A TECHNOLÓGIATRANSZFER MÓDJAI

## HASZNOSÍTÁSI SZERZŐDÉS ÉS KÖZÖS HASZNOSÍTÁS

A kutatóintézetek által gyakran alkalmazott hasznosítási mód a technológia licenciába adása ipari szereplők vagy vállalkozói partnerek számára. A nyílt innovációs paradigma terjedésével az olyan közös hasznosítási sémák, mint egy „IP pool” létrehozása vagy egy „cross licensing” szintén egyre elterjedtebbek.

Ez a fajta tranzakció, a feltételektől függően, bevételt generálhat a szellemi vagyon jogosultja számára licenciadíj (royalty, milestone payment, upfront payment) formájában. A partnerekkel kötött hasznosítási szerződések – a felek döntésétől függően – rendelkezhetnek a licencia kizárólagosságának, területi hatályának, időtartamának, valamint az engedélyezett hasznosítási formáknak a különböző módozatairól.

Az ilyen módon történő hasznosításhoz szükséges a technológia értékének ismerete. A licenciába adott szellemi vagyonból származó bevétel (vagy költségmegtakarítás) a legtöbb esetben közvetlen összefüggésben van olyan tényezőkkel, mint a licenciadíj, illetve az egyösszegű díjak (lump sum payments) mértéke.

## HOGYAN SEGÍTHETI A SZELLEMI VAGYON-ÉRTÉKELÉS A HASZNOSÍTÁSI SZERZŐDÉS MEGKÖTÉSÉT?

Előnyös hasznosítási szerződés megkötéséhez az intézetnek a lehető legpontosabban kell a szóban forgó szellemi vagyon értékét ismernie. A szellemi vagyon-értékelés kulcsfontosságú adatokat és információkat biztosít a hasznosítási folyamat támogatására a problémás területek azonosítása, az összehasonlító értékek megadása, a bevételek és a piaci kilátások előrejelzése révén. A hasznosítási szerződés feltételeinek meghatározásakor ezek az információk jól felhasználhatóak. A pontos szellemi vagyon-értékelés lehetővé teszi a mindkét szerződő fél számára kedvező pénzügyi konstrukció kialakítását.

Az értékelési folyamat végén kialakuló eredmények segítik például a következő kérdések eldöntését: 1. Teremt-e hozzáadott értéket a hasznosítási engedély? 2. Milyen feltételek mellett kössön az intézet ilyen szerződést?

## SPIN-OFF VÁLLALKOZÁS ALAPÍTÁSA

A technológiatranszfer egy másik lehetséges módja spin-off vállalkozás alapítása a kutatóintézet által kifejlesztett technológia kereskedelmi forgalomba hozatalára. A spin-off vállalkozás ebben az esetben jogilag a kutatóintézettől független szervezet, amelynek elsődleges célja, hogy forgalomképes terméket hozzon létre a kutatóintézeti tudásból. A spin-off vállalkozás az intézetek keretében létrehozott technológia és know-how hasznosítására jöhet létre. A technológiatranszfer állandó platformja lehet, vonzóbb perspektívát kínálva az intézetnek, mint a szabadalmaztatott technológiák egyéni értékesítése.

Az intézet magukat a szellemi vagyon-elemeket vagy a szellemi tulajdon-jogok használatát ruházta át a spin-off vállalkozásra. A szellemi tulajdon-jogok hasznosítási jogának átruházásának egyik módja a licencszerződés kötése. Egy másik pedig az, hogy a kutatóintézet résztulajdonos lesz egy spin-off vállalkozásban, amelyre természetbeni hozzájárulásként átruházta a szellemi vagyont. A spin-off vállalkozások mindkét esetben hidat képeznek a kutatóintézet innovációs kapacitásai és a piac között, valamint hozzájárulnak a szoros kapcsolat kiépítéséhez.

Az intézet és a spin-off vállalkozás általában együttműködési megállapodást köt. A szerződés meghatározza, hogy spin-off vállalkozás hogyan köteles az intézet kutatási eredményeit hasznosítani, szabályozza annak üzleti tevékenységét, beleértve az intézet profitrészesedését is. Mindezek megkínávják a szellemi vagyon meglehetősen pontos ismeretét, mivel az képezi az együttműködés alapját.

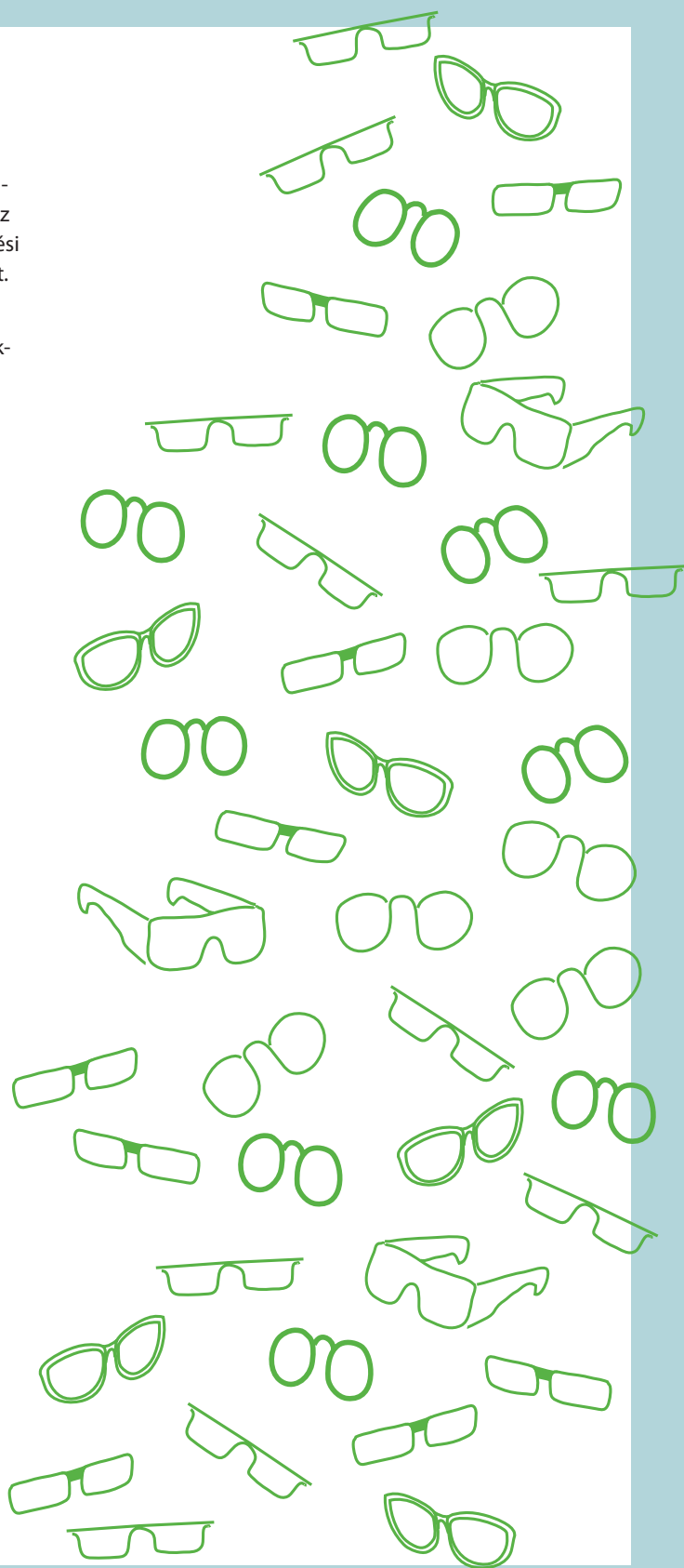
A technológia piacképes terméké alakítását célzó forgalomba hozatal esetében a befektetők bevonása gyakran kulcskérdés. A spin-off vállalkozás alaptőkének megosztását, az alapítók tulajdonjogának mértékét elsősorban a befektetni kívánt vagyonelemek értéke határozza meg. A kutatóintézetek szellemi vagyonukat rendszerint természetbeni hozzájárulásként viszik be a vállalkozásba, míg a befektetők a szükséges pénzügyi hozzájárulást biztosítják. Szellemi vagyon-elem apportálása esetében a feleknek meg kell egyezniük annak értékéről.



## HOGYAN TUDJA A SZELLEMI VAGYON-ÉRTÉKELÉS SEGÍTENI EGY SPIN-OFF VÁLLALKOZÁS ALAPÍTÁSÁT?

A vagyonértékelési folyamat végeredménye segíti annak eldöntését, hogy a spin-off vállalkozás alapítása lehet-e a technológia hasznosításának legjobb módja. Ez esetben a pontos értékelés segítheti az együttműködési megállapodás legelőnyösebb feltételeinek kialakítását.

Ha a technológiát egy spin-off vállalkozás használja, akkor a szellemivagyon-értékelés hasznos információkkal szolgálhat a licenciaszerződés feltételeinek megállapításához (lásd a 6. oldalon: *Hasznosítási szerződés és közös hasznosítás*). Ha a természetbeni hozzájárulás módját választják, akkor a szellemivagyon-értékelés segíthet meghatározni a szellemi vagyon bekerülési értékét.



# A SZELLEMI VAGYON-ÉRTÉKELÉS MÓDSZERTANA

Az utóbbi időben számos szellemivagyon-értékelési mód látott már napvilágot. Minden módszer rendelkezik azonban gyengeségekkel is. Ahhoz, hogy pontos és használható eredményeket kapjunk, fontos, hogy az értékelő minden egyes esetben a legmegfelelőbb módszert vagy ezek kombinációját válassza ki. A következőekben egy értékelési eszköztár lehetséges elemeit ismertetjük.

A szellemivagyon-értékelés megközelítései kvantitatív és kvalitatív módszerekre oszlanak. A kvantitatív módszerek a szellemi vagyon pénzbeli értékét kísérlék meg kiszámítani. Megkülönböztethetünk ezeken belül költség- és jövedelemalapú, valamint piaci módszereket. A kvalitatív módszerek a szellemi vagyon értékelésére osztályozási és pontozási tényezőket használnak. A különböző értékelési módszerek rövid leírása a következőekben olvasható.

## KÖLTSÉGALAPÚ MEGKÖZELÍTÉS

### MI IS EZ A MÓDSZER?

A költségalapú megközelítés olyan módszer, amely a szellemi vagyon – például egy technológia – értékét a fejlesztési költségek alapján határozza meg. Ebben az esetben a K+F ráfordításokat és más, a szellemi vagyon kifejlesztéséhez közvetlenül kapcsolódó kiadásokat veszik a számszerű érték meghatározásának alapjául. Fontos, hogy a körülményektől függően minden, a szellemi vagyon megalkotásához szükséges ráfordítást számba vegyenek, mint például a szabadalmi ügyvivői díjat és a szabadalmi bejelentés díját.

### HOGYAN MŰKÖDIK?

Megkülönböztethetünk a bekerülési értékre és a helyettesítési költségre építő módszereket. A *bekerülési érték módszere* a kutatóintézet olyan fejlesztési költségeinek segítségével határozza meg az értéket, amelyek a technológia tényleges fejlesztése során léptek fel (historikus költségalapú megközelítés). A *helyettesítési költség módszere* (külső vagy belső helyettesítés) az érték alapján egy hasonló technológia kifejlesztésének az értékelés időpontjában lehetséges várható költségeit tekinti.

### MIKOR ALKALMAZZÁK?

Ez az értékelési mód leginkább azokban az esetekben alkalmazható, ha a technológia jövőbeni hasznosítása és annak előnyei még nem nyilvánvalóak, például korai szakaszban lévő technológiafejlesztés esetében. A módszer nagy előnye, hogy az értékeléshez szükséges információk nagy valószínűséggel rendelkezésre állnak.

A helyettesítési költségre épülő módszer alkalmazása különösen célszerű a hasznosítási szerződés feltételeinek kialakításakor. Hiszen a szellemi vagyon leendő hasznosítója nem fog többet fizetni, mint amennyibe a saját, hasonló megoldás kifejlesztése kerülne. Ez az értékelési mód valós kiindulási alapot biztosít a tárgyalások megkezdéséhez.

Technológiatranszfer esetén mindig célszerű legalább egy olyan bevételfolyamot tárgyalási alapnak tekinteni, amely a szellemi vagyon fejlesztési (historikus) költségeit fedezi. Ha ez nem lehetséges, akkor a K+F befektetés nem volt jövedelmező pénzügyi szempontból.

Lényeges szempont azonban, hogy gyakorlatilag nincs közvetlen összefüggés a szellemi vagyon fejlesztési költségei és a jövőbeni jövedelmezőképessége között. Egészen egyszerű ötletek nagyon értékesek lehetnek, miközben nagyon költséges fejlesztések gyakran nem vezetnek eredményre. Emiatt a költségalapú szellemi vagyon-értékelés korlátozottan használható, és csak útmutatóul szolgálhat a valós értéket illetően.

„A lényeg az, hogy a piaci információ nagyon hasznos lehet a szabadalmak elemzésénél és értékelésénél, de ritkán elég átfogó ahhoz, hogy önmagában kielégítő értékelési következtetés alapját adja.”

Drews, D.: Patent Valuation Techniques  
(Les Nouvelles, 2007 március), fordította a szerző

## PIACI ALAPÚ MEGKÖZELÍTÉSEK

### MI IS EZ A MÓDSZER?

A szellemivagyon-értékelés piaci alapú megközelítése szerint az értéket a legpontosabban a piac határozza meg. Az értékelendő szellemi vagyont olyan, hasonló szellemivagyon-elemekkel hasonlítják össze, amelyekkel kapcsolatban korábban már kötöttek hasznosítási szerződést, vagy amelyeket már értékesítettek hasonló körülmények fennállása mellett. A szellemi vagyon értékének az adott körülményekhez igazított, más, hasonló javakkal kapcsolatosan kialakult piaci árat tekintik.

### HOGYAN MŰKÖDIK?

A piaci alapú módszerek segítségével a korábbi, független felek között megvalósult, hasonló tranzakciókat (például hasznosítási szerződés vagy adásvétel) figyelembe véve értékelik a szellemi vagyont. Az ilyen jellegű, ugyanabból az ipari szegmensből származó üzletkötések jellemzőinek felhasználásával megfelelő módon becsülhető a szellemi tulajdon értéke. A piaci alapú megközelítések közé tartozik az *összehasonlító piaci árak módszere* (a szellemi vagyont más, hasonló, értékesített szellemivagyon-elemekkel hasonlítják össze) és a *royalty mértékét összehasonlító módszer* (a szóban forgó szellemi vagyont hasonló szellemivagyon-elemekkel hasonlítják össze, amelyekkel kapcsolatban hasznosítási szerződést kötöttek korábban).

Talán a royalty mértékét összehasonlító módszer a legelterjedtebb, amely hasonló technológiákkal kapcsolatosan kötött licencügyleteket azonosít és elemez. Ezen módszer alkalmazását gyakran megkönnyíti az a tény, hogy számos ipari szektorban a licenciadíj alapjának az iparági átlagot tekintik. Az összehasonlítás alapját a hasonló szellemi vagyonhoz kötődő licenciák és a royalty mértéke adja. Ezen információk felhasználásával kiszámítható az adott szellemi vagyon értéke.

### MIKOR ALKALMAZZÁK?

Miközben a piaci módszer elméletileg a legpontosabb, az ilyen összehasonlításhoz szükséges információk gyakran nem léteznek, vagy nyilvánosan nem hozzáférhetőek. Ennek oka az, hogy a szellemi vagyon tekintetében korlátozott a piac, kevés a független szereplők között zajló, összehasonlítható tranzakció. A szükséges információk rendszerint nem nyilvánosak, mivel az átruházási szerződések és a hasznosítási engedélyek adatait általában bizalmasan kezelik. Egy másik probléma annak a meghatározása, hogy mi alapján dönthető-e, hogy mely szellemivagyon-elemeket lehet hasonlónak tekinteni. Abból a szabadalmaztathatósági feltételből kiindulva, hogy a szabadalom tárgyának világviszonylatban újnak kell lennie, a szükségképpen egyedi műszaki megoldásoknak gyakran nincs megfelelő összehasonlítási alapjuk. Legfeljebb a technológia működőképességét lehet összevetni más technológiákkal.

## JÖVEDELEMALAPÚ MEGKÖZELÍTÉSEK

### MI IS EZ A MÓDSZER?

A szellemi vagyon értékének legcélszerűbb meghatározása a szellemi vagyon jövőbeni jövedelemtermelő képességén alapul. Ebben az esetben a szellemi vagyon értéke közvetlenül összefügg azzal a képességével, hogy a jogosult számára tud-e bevételfolyamot generálni.

### HOGYAN MŰKÖDIK?

A jövedelemalapú megközelítés a szellemi vagyon hasznosításából a jövőben várható bevételt méri. Ahhoz, hogy a technológia jelenértékét megkapjuk, ezt a jövőbeni pénzáramot kell az értékelés időpontjára diszkontálnunk. A technológia értéke tükrözi a fejlesztési és hasznosítási kockázatot is azáltal, hogy a diszkontrata mértékét ennek megfelelően választják meg. Az értékelésben használt diszkontrata mértékének magában kell foglalnia az összes olyan kockázatot, amely befolyással bírhat a jövőbeni bevételre.

A jövedelemalapú szellemivagyon-értékeléshez olyan tényezőket szükséges megbecsülnünk, mint például a termékértékesítésből vagy a licenciából származó bevétel, a szellemi vagyon hasznos élettartama, valamint a

kockázati tényezők. Ezek a paraméterek a vonatkozó piacok megfigyelésén alapulnak, ideértve annak méretét, a növekedési trendeket, a piaci részesedések dinamikáját, valamint az összes piaci kockázati tényezőt.<sup>1</sup>

Számos jövedelemalapú értékelési módszer létezik, mindegyiknek számos változata van az értékelési szándéknak és az iparágaknak megfelelően. A diszkontált cash flow (DCF) módszerek például a szellemi vagyonból származó lehetséges, jövőbeni pénzáramot számítják ki és diszkontálják a megfelelő módon. Az eredmény a szellemi vagyon jelenértéke. További jövedelemalapú értékelési módszer a kockázattal korrigált nettó jelenérték (rNPV) módszere, illetve a royalty-mérték módszere.

### MIKOR ALKALMAZZÁK?

A jövedelemalapú módszerek a szellemivagyon-értékelés elfogadott és közismert megközelítései. Akkor a leghasznosabbak, ha olyan szellemi vagyont értékelnek, amely már valóban generál bevételt. Ezeket a módszereket a technológiát magukban foglaló, a technológia révén költségmegtakarítást megvalósító, vagy licenciadíjak által bevételt generáló termékek tekintetében lehet alkalmazni.

## KVALITATÍV MÓDSZEREK

### MI IS EZ MÓDSZER?

A kvalitatív módszerek segítségével a szellemi vagyonnal összefüggő tényezők elemzése és pontozása révén becsülhetjük meg az értéket. Ezek a tényezők – vagy más néven értékvezérlők – pozitívan és negatívan is befolyásolhatják a szellemi vagyon értékét. Ugyanúgy, ahogyan egy ház értékét befolyásolja a fekvés, a szobák száma, a közelben lévő iskola, a szellemi vagyon értékét a kapcsolódó értékjelzők kombinációja határozza meg.

### HOGYAN MŰKÖDIK?

Ezek a módszerek a kérdéses szellemi vagyon nem pénzügyi értékét határozzák meg. Az elemzéshez a szellemi vagyonhoz fűződő specifikus tényezőket választanak ki, kiváltképpen olyanokat, amelyek jelentős hatással bírnak az értékre (az ún. értékvezérlők). Ezeket a tényezőket gyakran rangsorolják, pontozzák, valamint összehasonlítják más szellemivagyon-elemek tényezőivel azért, hogy meghatározzák a gyengeségeket és az erősségeket, és hogy értékmutatót hozzanak létre.

A kvalitatív értékvezérlőkön alapuló módszerek között olyan eljárásokat találunk, amelyek a szabadalmi adatokat, a szabadalmi bejelentési dokumentáció bizonyos szempontjait (igénypontok, hivatkozások száma stb.) elemzik. Léteznek azonban olyan kvalitatív módszerek is, amelyek a szellemi vagyon általánosabb tulajdonságait elemzik és pontozzák. Ezek az indikátorok magukban foglalhatnak olyan szempontokat, mint például jogi vagy szellemi tulajdon-védelmi kérdések, technológiai és fejlesztési szint, piaci adatok, pénzügyi tényezők és – ami nagyon fontos – annak a szervezetnek a menedzselési szakértelme, amely kereskedelmi forgalomba fogja hozni a terméket. Jó példa erre az IPScore® szoftver, amelyet a Dán Szabadalmi és Védjegy hivatal fejlesztett ki.

### MIKOR ALKALMAZZÁK?

A kvantitatív vagyonértékelési módszereket segítségével (jövedelem-, költség-, piaci alapú) a szabadalom pénzügyi értékét becsülik meg, de ezek gyakran elégtelennek bizonyulnak a fejlesztési és hasznosítási döntésekhez való ajánlások megalapozásakor. A kvalitatív értékbecslési módszereket gyakran használják ilyenkor, hogy segítsék a döntéshozókat. Ezek az egy portfólión belüli vagy a versenytársak technológiáival való összehasonlítások, osztályozások és rangsorolások a leghasznosabbak. Az egyes szellemivagyon-elemekhez kötődő bizonytalanságok és lehetőségek azonosításakor is használhatjuk ezeket a módszereket. Miközben egy kvantitatív vagyonértékelés végeredménye például a következő lehet: „a szellemi vagyon 50 000 eurót ér”, addig egy kvalitatív módszer eredménye így hangozhat: „a technológia stratégiai jelentőséggel bír egy megfelelő piac számára; a jogérvényesítés hatékony lehet, de csak jelentős befektetés vagy pénzügyileg stabil licencvevő esetében.”

## KI ÉRTÉKEL?

Az értékelés elvégzéséhez szükséges szakismeret nagyban függ a körülményektől (lásd a 12. oldalon: *Kulcskérdések az értékelők számára*). Egy alapos értékeléshez sok terület szakértelmére van szükség, beleértve a műszaki, a szellemi tulajdon-jogi, a marketing-, a pénzügyi és stratégiai ismereteket, vagyis jó megoldás egy több tudományterületet átfogó szakértői csapat alkalmazása. A megfelelő eredmény biztosítása érdekében szükség van a technológia tudományterületéhez, a releváns piacokhoz és az értékelési módszerekhez értő szakemberekre is. A csapat tagjai tanácsot adhatnak abban is, hogyan lehet értelmezni és hasznosítani az értékelés eredményeit.

Egy alapértékelés, amelyet minimális költséggel és gyors határidővel, házon belül el lehet végezni, is válaszolhat néhány fontos kérdésre. Néhány online eszköz (mint az IPScore®) díjmentesen elérhető, és jó

kiindulási alapot nyújthat a szellemi vagyon értékéről a vezetők számára. Mindazonáltal az értékelés minőségét a felhasznált ismeret és szakértelem határozza meg.

## 1. TÁBLÁZAT: A KÜLÖNBÖZŐ SZELLEMI VAGYON-ÉRTÉKELÉSI MEGKÖZELÍTÉSEK ELŐNYEI ÉS HÁTRÁNYAI

	ELŐNYÖK	HÁTRÁNYOK
<b>KÖLTSÉGalAPÚ MEGKÖZELÍTÉSEK</b>	<p>A szellemi vagyon megjelenhet a vállalat könyveiben, és a vele szemben tanúsított tudatosság nő</p> <p>Olyan szellemi vagyon értékek hatékony indikátora, amely esetében még nem nyilvánvaló a haszon</p>	<p>Nincs közvetlen összefüggés a technológia fejlesztési költsége és az általa generált jövőbeni bevétel között</p> <p>A technológia által generált jövőbeni bevételt nem veszi figyelembe</p> <p>Túlköltekezésre sarkalhat</p>
<b>PIACI ALAPÚ MEGKÖZELÍTÉSEK</b>	<p>Viszonylag egyértelmű értékelési mód</p> <p>Alkalmas más megközelítések ellenőrzésére</p>	<p>Korlátozott a piac a szellemi vagyon tekintetében</p> <p>A szükséges árképzési információk általában nem nyilvánosak</p> <p>A szellemi vagyon egyedisége nehezé teszi az összehasonlítást</p>
<b>JÖVEDELEMALAPÚ MEGKÖZELÍTÉSEK</b>	<p>Viszonylag egyszerű módszer</p> <p>A szükséges adatok valószínűleg elérhetőek a vállalat pénzügyi kimutatásaiból</p> <p>A cash flow valószínűleg előre jelezhető</p>	<p>Bizonytalan módszer abból a szempontból, hogy szubjektív feltételezéseket használ</p> <p>A bizonytalan későbbi cash flow-t és a diszkontrátát is becsülni kell</p>
<b>KVALITATÍV MÓDSZEREK</b>	<p>Segítenek a szellemi vagyon-elemek erősségeinek és gyengeségeinek az azonosításában</p> <p>Támogatják a fejlesztési és hasznosítási döntéshozatalt</p> <p>Segíthetik a szellemi vagyon-elemek értéknövelését</p>	<p>Az értékelési tényezők szubjektívek – elővigyázatosan kell azokat kiválasztani</p> <p>Az értékelési tényezők és a szellemi vagyon értéke közötti összefüggés meghatározott, de az egyes faktorok jelentősége az értelmezéstől függ</p>

## KULCSKÉRDÉSEK AZ ÉRTÉKELŐK SZÁMÁRA

Számos olyan kulcskérdés van, amelyet az értékelőknek meg kell fontolniuk, mielőtt belefognak egy szellemivagyon-értékelésbe. Az adott értékelés körülményei határozzák meg a megfelelő értékelési módot vagy a módszerek kombinációját.

### AZ ÉRTÉKELENDŐ A SZELLEMI VAGYON PONTOS MEGHATÁROZÁSA

A szellemi vagyont világosan körül kell határolni, és meg kell különböztetni más materiális és immateriális vagyonrészekről. Ha önálló értékelést kérnek egy meghatározott szellemivagyon-elemre, akkor el kell különítenünk több, kölcsönösen összefüggő technológiát, ami azonban nehézséget jelenthet. Általában az értékelt szellemi vagyon, egy találmány szorosan kapcsolódik más technológiákhoz vagy know-how-hoz. Gyakran pontosabb képet ad, ha egy technológiát nem mint önálló vagyonelemet értékelünk, hanem együtt a kapcsolódó vagyonelemekkel. Ezért az értékelés középpontjában a legcélszerűbben egy olyan vagyonegyüttes állhat, amely magából a technológiából, az üzleti titkokból és a know-how-ból áll.

### AZ ÉRTÉKELÉS CÉLJA

A szellemivagyon-értékelést soha nem a pusztán kíváncsiság vezérli, annak eredményét mindig valamilyen célra használják fel. Általában az a környezet, amelyben a szellemi vagyont vizsgálják, az érték legmeghatározóbb tényezője. A kívánt értékelési eredmény típusát (kvantitatív, kvalitatív) az értékelés célja határozza meg. Például a vezetői döntések támogatásához lehetséges, csak kvalitatív értékelés szükséges. Ezzel szemben a hasznosítási szerződés feltételeinek kialakításakor nagy valószínűséggel kvantitatív értékelésre lesz szükség.

### AZ ÜGYFÉL

A különböző értékelési módok különböző információs csomagokat szolgáltatnak, amelyek különböző típusú ügyfelek számára lehetnek fontosak. Ebben a különleges esetben a kutatóhelyek a megrendelők, amelyek saját K+F eredményeik értékéről várnak el meghatározott információkat.

### AZ ÉRTÉKELŐ

A szellemivagyon-értékelés végezhető házon belül, a kutatóhelyen egy hozzá tartozó TTI segítségével az elfogadott protokoll szerint, a kutatócsoport, a vezetőség és a közvetítők támogatásával. Ennek az az előnye, hogy az adatokhoz való hozzáférés már biztosított, és az együttműködés már korábban kialakult. Ekkor azonban figyelembe kell vennünk, hogy a házon belüli szakértő az értékelés során elfogult lehet. Sokkal objektívebb értékelést készíthet egy külső szakértő, aki megfelelő készségekkel és tapasztalattal rendelkezik mind a szellemivagyon-értékelés, mind az adott ágazat területén.

### AZ ÉRTÉKELÉS IDEJE

Az, hogy mikor készül az értékelés, befolyásolja az alkalmazott módszereket és azt, hogy hogyan használják azokat, illetve a jövedelemalapú módszerek esetében a diszkontálási folyamatot.

### A RENDELKEZÉSRE ÁLLÓ INFORMÁCIÓK ÉS AZOK PONTOSSÁGA

A szellemivagyon-értékelésnél és a megfelelő eszköztár kiválasztásánál a legfontosabb figyelembe veendő tényező a megfelelő, pontos információk hozzáférhetősége. Lehetetlen piaci alapú értékelést végezni, ha például a piaci adatok és a hasonló tranzakciókkal kapcsolatos információk nem elérhetőek vagy nem léteznek. Ha aktuális adatok vagy korábbi eredmények elérhetőek, akkor mindig jobb ezeket használni, mint feltételezésekre támaszkodni.



# AZ INNOVÁCIÓ TÁMOGATÁSA: SZELLEMI VAGYON-ÉRTÉKELÉS ÉS A NEMZETI SZELLEMITULAJDON-VÉDELMI HIVATALOK

Számos nemzeti szellemitulajdon-védelmi hivatal hatásköre kiterjed az innováció támogatását célzó feladatokra is. Több nemzeti hivatal a szellemivagyon-értékelés kérdését olyan kulcsfontosságú eszközként azonosította, amely segíthet az állami és a magán K+F tevékenység keretében kifejlesztett technológia hasznosításának útjában álló akadályok leküzdésében. A kutatóintézetek, az innovatív kis- és közepes vállalkozások számára információt, támogatást és bizonyos esetekben szellemivagyon-értékelési eszközöket biztosítottak. A Dán Szabadalmi és Védjegy hivatal például kifejlesztett egy szellemivagyon-értékelési szoftvert (IPScore®) a kkv-k számára, amely az innovatív vállalkozások szabadalmaztatási stratégiáját támogathatja. Ezt az eszközt fejlesztette tovább az Európai Szabadalmi Hivatal (ESZH). Az IPScore® jelenleg is elérhető az ESZH honlapján.<sup>1</sup> Az Egyesült Királyság Szellemitulajdon-védelmi Hivatala információk füzete készített a szellemivagyon-értékelésről az IP Healthcheck kezdeményezés keretében.<sup>2</sup> Az IP PANORAMA™-et mint promóciós eszközt a Szellemi Tulajdon Világszervezete (WIPO), a Koreai Szellemitulajdon-védelmi Hivatal (KIPO) és a Koreai Találmányi Promóciós Szövetség (KIPA) együttesen fejlesztette ki. Az IP PANORAMA™ megtalálható a WIPO honlapján,<sup>3</sup> illetve magyar nyelvű változata a Szellemi Tulajdon Nemzeti Hivatala (SZTNH) oldalain is elérhető.<sup>4</sup>

A nemzeti szellemitulajdon-védelmi hivatalok a szellemi vagyon értékelése tekintetében számos előnnyel rendelkeznek. A pontos értékeléshez szükséges információ nagy része elérhető a házon belül, mivel a hivataloknak már széles körű szakértelmük van valamennyi technológiai területen és a szellemitulajdon-védelmi kérdésekben, és a technológia vagy az innováció bármely területéről képesek információkat begyűjteni.

A szellemitulajdon-védelmi hivatalok mint az értékorientált gondolkodás támogatói a megfelelő információs források birtokában előnyös helyzetben vannak, és potenciálisan különböző szintű együttműködések hozhatnak létre a kutatóintézetekkel.

## SZELLEMI VAGYON-ÉRTÉKELÉS A SZELLEMI TULAJDON NEMZETI HIVATALÁBAN

Az SZTNH a szellemi tulajdon védelméért felelős kormányhivatal. Az SZTNH feladat- és hatásköréhez tartozik – a szellemitulajdon-védelmi hatósági vizsgálatok és eljárások mellett – az innováció támogatása saját kezdeményezései révén is. Ezeknek a célja, hogy mérhető befolyást gyakoroljanak a hazai gazdasági szereplők iparjogvédelmi tudatosságára és tevékenységére, különös tekintettel a kis- és közepes vállalkozásokra és a közfinanszírozású kutatóintézetekre.

Az egyik terület, ahol az SZTNH növekvő mértékben volt aktív az elmúlt években, az az innovatív gazdasági szereplőknek nyújtott szolgáltatások területe. Ez folyamatosan erősíti a hivatal magas szintű szolgáltatásnyújtó profilját az innováció támogatásának területén.

Az SZTNH számos területen mutatott rá a szellemivagyon-értékelés szükségességére, ideértve a technológiatranszfer-folyamatokat, a kormány K+F pályázati támogatási rendszerét és az innovatív kkv-k működését. Ennek eredményeképpen a hivatal egyértelműen a középpontba helyezte a szellemivagyon-értékelés módszereinek fejlesztését és esetleges szolgáltatások kidolgozását, különös tekintettel a technológiaértékelésre.

<sup>1</sup> IPScore®: [www.epo.org/searching/free/ipscore.html](http://www.epo.org/searching/free/ipscore.html)

<sup>2</sup> UKIPO IP Healthcheck: [www.ipo.gov.uk/iprpricebooklet.pdf](http://www.ipo.gov.uk/iprpricebooklet.pdf)

<sup>3</sup> WIPO IP Panorama: [www.wipo.int/sme/en/multimedia](http://www.wipo.int/sme/en/multimedia)

<sup>4</sup> [www.sztnh.gov.hu/ippanorama](http://www.sztnh.gov.hu/ippanorama)

## SZELLEMI VAGYON-ÉRTÉKELÉSI KEZDEMÉNYEZÉSEK A SZELLEMI TULAJDON NEMZETI HIVATALÁBAN

### SZELLEMI VAGYON-ÉRTÉKELÉSI ESZKÖZTÁR- ÉS SZOLGÁLTATÁSFEJLESZTÉS

Az SZTNH 2005 óta foglalkozik a szellemivagyon-értékelés módszertani és gyakorlati kérdéseivel, ekkor állította fel a téma kutatásával foglalkozó munkacsoportját. A kezdeményezés célja az, hogy olyan értékelési eszköztárat és szolgáltatást hozzanak létre, amely különböző környezeti feltételek mellett is használható.

#### Szellemivagyon-értékelési pilot projekt

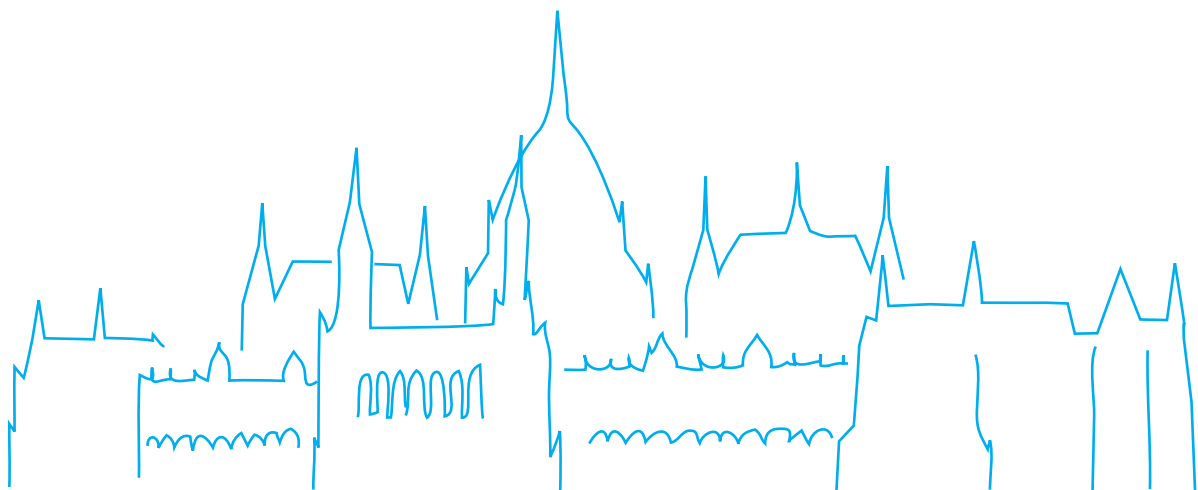
Az SZTNH a Magyar Tudományos Akadémiával együttműködve pilot projektet kezdeményezett a kutatóintézetekben kifejlesztett technológia megfelelő értékelési módszerének kifejlesztéséhez. A projekt célja az, hogy különböző módszereket teszteljenek, és kifejlesszenek egy olyan hatékony módszertani eszköztárat, amely szabadalmaztatható technológiák értékelésére használható.

### A SZELLEMI VAGYON-ÉRTÉKELÉSEL KAPCSOLATOS INFORMÁCIÓK TERJESZTÉSE

Az SZTNH rendszeresen szervez szellemivagyon-értékeléssel összefüggő rendezvényeket és szemináriumokat magyar és nemzetközi partnerekkel együttműködve. A rendezvények célja, hogy a szellemivagyon-értékeléssel kapcsolatos kérdések, kihívások és fejlesztések tekintetében növeljék a tudatosságot, és partnerségeket kezdeményezzenek az érdekeltek között.

#### A Szellemivagyon-értékelési Fórum

Az SZTNH olyan fórumot működtet, amelynek célja a szellemivagyon-értékeléssel összefüggő kérdések előmozdítása és a tudatosság növelése. A fórum támogatja a szellemivagyon-értékelés használatát a szellemivagyon-elemek – a nemzetgazdaság, a vállalkozások, az ipar és az érintettek javára történő – hasznosításának érdekében. A fórum angol nyelvű webes felülete (<http://ipvaluation.hipo.gov.hu/>) elérhető az SZTNH honlapjáról.





# SZELLEMI VAGYON-ÉRTÉKELÉSI PILOT PROJEKT

Az SZTNH és partnerei folyamatosan kutatják a nemzetközi legjobb gyakorlatokat, valamint aktívan közreműködnek ezeknek a magyar körülményekhez történő adaptálásában. A szellemivagyon-értékelési pilot projekt, amelynek célja kutatóintézeti felhasználásra szánt, hatékony értékelési eszközök kifejlesztése, 2011-ben fejeződik be. A hivatal számára a Magyar Tudományos Akadémiával kötött együttműködési megállapodás lehetővé tette, hogy a hivatal számos kutatóintézettel működjön együtt annak érdekében, hogy különböző módszereket teszteljen, és az értékelési folyamat számára alkalmas keretet és felületet hozzon létre. 2009-ben és 2010-ben több, az Akadémia kutatóintézeteiben kifejlesztett technológia is értékelésre került – amelyek egy része szabadalmi oltalom alatt áll. Ezek közül mutatunk be egyet a következő esettanulmányban.

## PILOT PROJEKT ESETTANULMÁNY

A hivatal által készített egyik értékelés a Magyar Tudományos Akadémia Kísérleti Orvostudományi Kutatóintézetének munkatársai által kifejlesztett „speciális mikroszkóp technológiája” volt. Az értékelés időpontjában a technológia fejlesztése már befejeződött, létezett működő prototípus, azonban még semmilyen termékben sem alkalmazták addig. A technológiát egy mikroszkóprendszerbe kívánták integrálni.

Az ügyfél mint a technológia jogosultja meghatározott igényekkel fordult a hivatalhoz. Először is az értékelés végeredményének segítenie kellett bizonyos vezetői döntések meghozatalát. Az ügyfélnek több fejlesztés alatt álló projektje volt, és ennek a technológiának az értéke fontos volt ahhoz, hogy a portfólióban lévő projektek közötti forrásallokációról döntsön. Különösen fontos volt az információ ahhoz, hogy eldöntsék, érdemes-e további pénzt befektetni annak érdekében, hogy a technológiát késztermékké fejlesszék tovább. A jogosult terveiben az is szerepelt, hogy hasznosítási szerződést köt, vagy értékesíti a technológiát egy addig még ismeretlen partnernek, egy olyan nagyvállalatnak, amely megfelelő kapacitással rendelkezik a technológiát használó eszközök gyártására és értékesítésére. Ehhez az ügyfélnek olyan információkra volt szüksége a technológia és a kapcsolódó know-how értékére vonatkozóan, mint a célpiaci adatok, a tervezett bevétel, valamint a kvantitatív érték, amelyet a licenciatárgyalásokon hasznosíthat. Az ügyfél érdekelt volt a szellemi vagyon értékének növelésében a licenciapartnerrel való tárgyalások megkezdése előtt.

## SZELLEMI VAGYON-ÉRTÉKELÉS, ÖSSZESÍTÉS

### MI IS PONTOSAN AZ ÉRTÉKELENDŐ SZELLEMI VAGYON?

Egy szabadalmaztatott technológiai innováció és a hozzá kapcsolódó know-how, amely utóbbit nem fedik le a szabadalmi igénypontok.

### AZ ÉRTÉKELÉS CÉLJA

#### MIRE FOGJÁK AZ ÉRTÉKELÉS EREDMÉNYEIT HASZNÁLNI?

- Portfóliómenedzsment/forrásallokáció;
- a szellemi vagyon lehetséges licenciába adása;
- a szellemi vagyon lehetséges értékesítése;
- a szellemi vagyon értéknövelése.

### AZ ÜGYFÉL

#### KINEK KÉSZÜL AZ ÉRTÉKELÉS?

A szabadalom és a know-how jogosultja.

### AZ ÉRTÉKELŐ

#### KI VÉGZI AZ ÉRTÉKELÉST?

A Szellemi Tulajdon Nemzeti Hivatala (SZTNH).<sup>6</sup>

### AZ ÉRTÉKELÉS IDEJE

#### MEGHATÁROZOTT ÉRTÉKELÉSI NAP

2009. 02. 01.

### RENDELKEZÉSRE ÁLLÓ INFORMÁCIÓK/FORRÁSOK

A következő szakértők információit használták az értékeléshez:

- a K+F csapat vezetője,
- az MSZH egy szabadalmi elbírálója,
- független piaci szakértő az adott ipari szektorból (optikai eszközök),
- jogi szakértő.

### AZ ALKALMAZOTT SZELLEMI VAGYON-ÉRTÉKELÉSI MÓDSZEREK

- értékvezérlőkön alapuló kvalitatív elemzés,
- jövedelemalapú diszkontált cash flow (DCF).

<sup>6</sup> Az értékelés idejében a neve: Magyar Szabadalmi Hivatal

## MÓDSZERTANI ESZKÖZTÁR

Az SZTNH által alkalmazott szellemivagyon-értékelési eszköztár célja a szabadalmaztatható technológiák értékelése. A jelenlegi eszköztár számos olyan módszert tartalmaz, amelyeket megfelelően kiválogatva és kombinálva megalapozott válaszokat kaphatunk meghatározott értékelési helyzetekre és körülményekre. Az eszköztár módszerei jelenleg is állandó fejlesztés alatt állnak.

Az értékelt technológia sajátosságai határozták meg a legalkalmasabb értékelési módszereket és ezek kombinációját. A hivatal az értékelési környezetnek leginkább megfelelő két különálló módszert alkalmazott, az értékvezérlőkön alapuló kvalitatív elemzési módszert és a jövedelemalapú diszkontált cash flow módszerét.

A technológia értékelését végző munkacsoportot számos szakember alkotta. A résztvevőket az adott területre vonatkozó szakértelmük szerint választották ki. Ezen módszerek az ügyfél igényeinek megfelelő eredményeket biztosítottak.

## AZ ÉRTÉKVEZÉRLŐKÖN ALAPULÓ KVALITATÍV ELEMZÉS

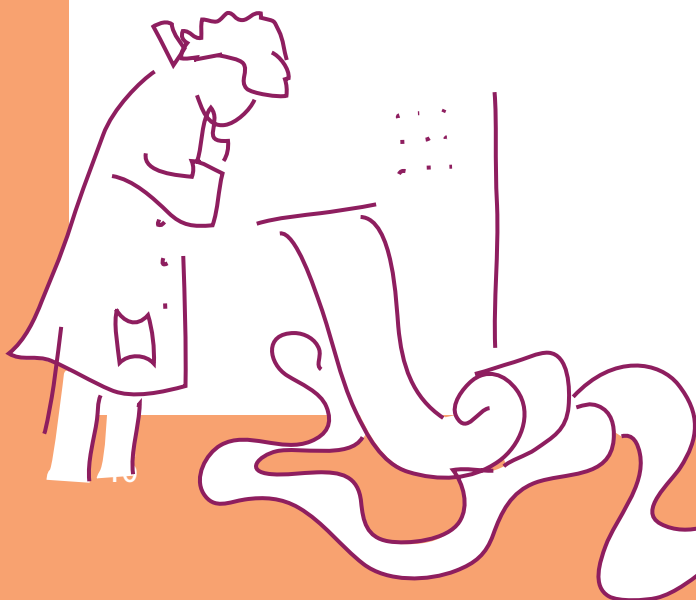
Az értékvezérlőkön alapuló kvalitatív értékelési módszer egy olyan, nem pénzügyi értékelési eszköz, amelyet a hivatal fejlesztett ki. Az alapját több, az elérhető legjobb gyakorlat alkotja, beleértve az IPScore®-t is. A módszereket a régió, különösen a magyarországi innovációs környezet jellegzetességeihez igazították.

Más kvalitatív módszerekhez hasonlóan, ez a módszer is mélyebb betekintést kíván nyújtani a technológia értékét befolyásoló független, illetve kölcsönösen egymásra ható tényezők tekintetében. Ezen tényezők és a technológia értéke között erős pozitív vagy negatív kapcsolat lehet. A szellemi vagyon értékét az határozza meg, hogy hogyan teljesít az értékelendő szellemi vagyon az öt kulcsterületen (lásd 17. oldal). Minden egyes kulcsterületen körülbelül 10 elemzett és pontozott tényező van.

## AZ ÉRTÉKELÉS EREDMÉNYE

A módszer eredménye a technológia bizonytalanság-lehetőség profilja, amelyet különböző szinteken lehet felhasználni a döntéshozatal és a kommunikáció során. Az öt különböző kategória minden egyes tényezőjét elemzik és pontozzák annak érdekében, hogy kialakítsák a profilt.

A profil használható a szellemi vagyon portfóliómenedzsmentjében, a befektetési és fejlesztési döntések megalapozásához, valamint kockázat- és hatékonysági elemzések készítése során. Kommunikációs eszközként is használható, a potenciális licenciapartnerek számára mint a szellemi vagyon értékéről szóló független vélemény mutatható be. A profil világosan jelzi a szellemi vagyonnal kapcsolatosan figyelembe veendő aspektusokat. Különösen kiemeli azokat a meglévő bizonytalanságokat, amelyek problémát okozhatnak a technológia fejlesztése és forgalomba hozatala során, továbbá kihangsúlyozza a szellemi vagyonban meglévő lehetőségeket. Ezen információk felhasználásával a szellemi vagyon értéke növelhető az olyan transzfer-tevékenységeket megelőzően, mint például egy hasznosítási szerződés megkötése.



## 2 TÁBLÁZAT: TÉNYEZŐK, AMELYEK BEFOLYÁSOLHATJÁK A TECHNOLÓGIA ÉRTÉKÉT, KATEGÓRIÁKBA SOROLVA

ELEMZETT TERÜLETEK	AZ ÉRTÉKET BEFOLYÁSOLÓ TÉNYEZŐK
Technológia/fejlesztés	A technológia színvonala és egyedisége – a helyettesítő technológiákkal összehasonlítva
Tulajdonjog/szellemitulajdon-védelem/bitorlás és jogérvényesítés	A technológia jogosultsági viszonyai és a szellemitulajdon-védelmi státuszához kötődő bizonyos szempontok
Pénzügyek/becsült költségek	A jogosult pénzügyi helyzete a vonatkozó jövőbeni fejlesztés, a forgalomba hozatal és az előállítási költségek, valamint a jogérvényesítés tekintetében
Menedzsment/stratégia	A szellemi vagyon hasznosítása, a menedzsment hozzáértése
Termék/piac/forgalomba hozatal/becsült bevétel	A megcélzott piac feltételei és a technológiából származó becsült bevétel

### SIKEREK

Az értékelés egyik fő célja az volt, hogy olyan, fontos információkat gyűjtsön össze a szellemi vagyonnal kapcsolatosan, amelyeket a jogosult intézményében a portfóliómenedzsmenttel kapcsolatos döntések és a források allokációja során fel lehet használni. A technológia értékét a jogosult számára meghatározták, és azt a következtetést vonták le, hogy a technológia licenciába adása jól illeszkedik a jogosult és partnerei üzleti stratégiájába. A szellemivagyon-értékelésből származó információk segítették a menedzsmentet a hatékony forrásallokációban.

Másodsorban, a jogosultnak olyan információkra volt szüksége, amelyek támogatják a licenciával vagy az értékesítéssel kapcsolatos döntéseket. Bármely, a vagyonelemet érintő bizonytalanság csökkenti annak értékét. Ha a bizonytalanságot megszüntetik, az érték növekszik. A szellemivagyon-értékelés eredményét felhasználva a menedzsment számos, a technológiával kapcsolatos bizonytalanságot tudott azonosítani és megszüntetni, ezáltal növelve a szellemi vagyon értékét.

## KVANTITATÍV ÉRTÉKELÉS (DISZKONTÁLT CASH FLOW)

Az SZTNH-nál alkalmazott diszkontált cash flow (DCF) módszert a különféle vagyonelemek értékelése során használt mennyiségi értékelési technikákból fejlesztették ki. A módszer az értékelési munkacsoport szakértőinek tapasztalatára és ismereteire építkezik.

A modell számításai a szellemi vagyonnal kapcsolatos jövőbeni költségek és bevételek becslésére irányulnak a technológia életciklusának minden periódusában, meghatározott forgatókönyv (pl.: licenciába adás) mellett. A cash flow-t ezután diszkontálják, hogy megkapják a technológia jelenértékét.

A cash flow diszkontálása lehetővé teszi a pénz időértékének és a tervezett jövedelem kockázatának figyelembevételét. Számos különböző diszkontrátát alkalmaznak a DCF-modellben annak érdekében, hogy különböző mértékű kockázatokat szimuláljanak, lehetővé téve a felhasználó számára, hogy árnyaltabb képet kapjon a szellemi vagyon értékéről.

### AZ ÉRTÉKELÉS EREDMÉNYE

A DCF módszer jövedelemalapú megközelítés, amely az eredményeket pénzben kifejezve adja meg. Az eredményeket jelentésbe foglalják, amely grafikonokat és táblázatokat tartalmaz a vizuális megjelenítés érdekében.

Az e módszer segítségével nyert információkat olyan esetekben is fel lehet használni, ha a technológiatranszfer során a technológia pénzben kifejezett értékére van szükség. Ebben az esetben az értékelés segíti a hasznosítási szerződés megkötését olyan kulcsadatokat és információkat megadásával, mint például benchmarkadatok, valamint bevételi és piaci kilátások. Segíti a döntéshozatalt a következő kérdésekben: 1. Megéri-e a hasznosítási szerződés megkötése? 2. Milyen feltételekkel kössön az intézet ilyen licenciamegállapodást? Az információk felhasználhatóak a szerződés feltételeinek meghatározása során, valamint – bemutatva a lehetséges partnereknek mint a szellemi vagyon értékét meghatározó független véleményt – kommunikációs eszközként is alkalmazhatók.

### SIKEREK

Az értékelés egyik fő célja az volt, hogy olyan fontos információkat gyűjtsünk össze a szellemi vagyronról, amelyek a jogosult intézményében a forrásallokáció során felhasználhatóak. Az értékeléssel szemben támasztott egyik követelmény az volt, hogy támogassa a termékfejlesztésre fordítandó forrásokról szóló döntést. Felhasználva a szellemivagyon-értékelésből a jövőbeni költségekre és bevételekre vonatkozó információkat, ezt a döntést meghozták az intézetben.

Másodsorban, a technológia pénzben kifejezhető értékére vonatkozó adatokat kértek, hogy segítsék a jogosultat a szellemi vagyon lehetséges licenciába adásával vagy értékesítésével kapcsolatban. Az értékelés egy megvalósítható forgalombahozatali módot írt le, amelyet benchmarkértékként felhasználtak a licenciatárgyalásokon.

## A SZELLEMI VAGYON-ÉRTÉKELÉSI PILOT PROJEKT ELVÁRT EREDMÉNYEI

A pilot projekt általános célja egy olyan eszköztár kialakítása, amelyet a kutatóintézeti környezetben, az ott kifejlesztett technológiák és kutatási eredmények értékelésére lehet használni. A pilot projekt időszakában kifejlesztett szellemi tulajdon-értékelési módszerek a kutatóintézetek rendelkezésére fognak állni a saját technológiatranszfer-hálózatukban történő felhasználásra.

Úgy véljük, hogy az akadályok elhárításával, az információs hiányosságok megszüntetésével és a jobb kommunikáció elősegítésével ezek a módszerek növelni fogják a technológiatranszfer-folyamatok hatékonyságát. Minden egyes szellemi tulajdon-értékeléssel szemben elvárás, hogy segítse az intézeteket szellemi vagyonuk értéknövelésében a bizonytalanságok feltárása és megszüntetése révén.

Az eszköztár bevezetésétől több sikeresen lezáruló technológiatranszfer-folyamatot várunk. Ezeknek a kutatóintézetek és az ipar közötti szorosabb együttműködést kell szolgálniuk, valamint magasabb bevételt kell generálniuk a kutatóintézetek számára.

## A SZELLEMI TULAJDON NEMZETI HIVATALÁBAN

A szellemivagyon-értékelési módszerek adaptációja és fejlesztése állandó folyamat. Az SZTNH és partnerei folytatni fogják az eszközök kutatóintézeti használatra történő fejlesztését. Ebben a folyamatban egyre fontosabbá válik több magyarországi és külföldi kutatóintézet és technológiatranszfer-iroda bevonása.

Az alkalmazott módszerek körének bővítése különös hangsúlyt fog kapni a fejlesztés során, miközben egy szabványosított és átlátható módszertan kialakítása a cél a költségek csökkentése és az értékelés magas színvonalának megtartása mellett.

### SZABVÁNYOSÍTÁSI KEZDEMÉNYEZÉSEK

Bár léteznek útmutatók a technológiaértékelés során követendő elvekről, illetve az értékelési jelentés elkészítéséről, de jelenleg nincs szabványosított és általánosan elfogadott eljárás. A szellemivagyon-értékelés folyamata nagyban függ az egyedi körülményektől, az értékelés céljától, az ügyfél együttműködésétől, az értékelő függetlenségétől, valamint az elemző szakmai preferenciáitól. Nincs egységes eljárás, amelynek segítségével ezt át lehet ültetni a gyakorlatba. Ennek eredménye gyakran az érdektelenség, továbbá az, hogy nem hasonlítható össze ugyanannak a technológiának két különböző szakértő által készített értékelése sem. A szellemivagyon-értékelési módszereknek nagyfokú átláthatósággal kell működniük, és tartalmazniuk kell valamennyi szükséges lépés és jellemző leírását. Két értékelésnek összehasonlíthatónak kell lennie abban az esetben is, ha más helyen és időben készítették azokat. Egy közös értékelési „nyelvezet” az érintettek számára gyorsabb és zökkenőmentesebb tárgyalásokat tenne lehetővé.

Az SZTNH kezdeményezésének az a célja, hogy egy olyan, szabványosított módszereket tartalmazó eszköztár jöjjön létre, amely hozzáigazítható az egyedi körülményekhez, de megőrzi az átláthatóságot és a következetességet, valamint összehasonlítható eredményeket hoz létre. Ezt a módszertan rendszeres dokumentálása és az útmutatók kialakítása, bevezetése, alkalmazása és elterjesztése révén kívánja elérni.

### AZ ÉRTÉKELÉSI MÓDSZEREK ÉS SZOLGÁLTATÁSI KEZDEMÉNYEZÉSEK KÖLTSÉGCSÖKKENTÉSE

Természetesen az értékelés minőségének el kell érnie egy bizonyos szintet ahhoz, hogy az információ megalapozott és használható legyen. Ugyanakkor a kutatóintézetek a szellemivagyon-értékelés tekintetében korlátozott forrással rendelkeznek. Az értékelés minősége és költsége közötti optimális viszony meghatározása kulcsfontosságú fejlesztési cél (az árat optimális szintre kell csökkenteni elfogadható minőség megtartása mellett). Az SZTNH célja minimális tranzakciós költséggel rendelkező, költséghatékony módszerek kialakítása.



# ÖSSZEFOGLALÁS

A tanulmány részletesen bemutatja, hogy miért lehet a szellemivagyon-értékelés kulcsfontosságú eszköz a kutatóintézetek és a technológiatranszfer-irodák számára. Az értékelési eszközök használhatóak a technológia kifejlesztése és a technológiatranszfer során.

Mivel a kutatóintézetekben a szellemi vagyon nagyobb része valamilyen műszaki/technológiai alkotás, a tanulmány kifejezetten a szabadalmaztatható technológiák (a szabadalmi bejelentésre alkalmas vagy már szabadalom tárgyát képező technológia) értékelésére összpontosít, a kutatóintézetekben kifejlesztett technológiák hasznosításának fő módozatait tárgyalja (licencia és spin-off vállalkozások alapítása), és meghatározza a szellemivagyon-értékeléssel való összefüggésüket.

A tanulmány bemutat néhány alapvető szellemivagyon-értékelési módszert. Felhasználásukkal kulcsfontosságú információkhoz juthatunk a döntéshozatal során, segítségükkel kifejezhető egy adott technológia jelentősége, és nyomon követhető a K+F ráfordítás hatékonysága és megtérülése. A szellemivagyon-értékelésnek a technológiát övező, annak értékét csökkentő bizonytalanságokat is fel kell tárnia. Ezek azután semlegesíthetőek, ezáltal növelhető a szellemi vagyon értéke.

A tanulmány kifejezetten a Szellemi Tulajdon Nemzeti Hivatala szellemivagyon-értékelési kezdeményezésére koncentrál, és bemutat egy esettanulmányt, amely egy pilot projekt keretében készült el.

A jelentés célja, hogy felhívja figyelmet a szellemivagyon-értékelés területén egyre fontosabbá váló partnerségek fontosságára, valamint az ezzel összefüggő fejlesztésekre a kutatóintézetekben és a technológiatranszfer-irodáknál. További célja, hogy megtegye az első lépéseket egy szabványosított, átlátható, elfogadott és megfizethető, kifejezetten a kutatóintézetekben kifejlesztett, a szellemi vagyon értékelésére alkalmas módszertani eszköztár kidolgozása és bevezetése felé. Ezek az értékelési eszközök az egyedi igényekhez igazíthatóak, és felhasználhatóak a technológiatranszfer-folyamat útjában álló akadályok elhárítására. A legjobb gyakorlatoknak a hasonló célt kitűző partnerek közötti kölcsönös megismertetése az első lépés egy ilyen eszköz bevezetésének irányában.

## Irodalom

- Bhakuni, N.:* From conception to commercialization – University technology transfer practices in the United States, *LES Nouvelles*, 2006. június
- DIN:* PAS 1070: Grundsätze ordnungsgemäßer Patentbewertung, 2007. február  
[www.beuth.de/langanzeige/PAS-1070/en/97902438.html](http://www.beuth.de/langanzeige/PAS-1070/en/97902438.html)
- Drews, D.:* *Patent Valuation Techniques*, *LES Nouvelles*, 2007. március.
- Ellis, I.:* Maximizing Intellectual Property and intangible assets, *Athena Alliance Working Paper*, 2009. november
- Ernst & Young & Ementor:* Management and evaluation of patents and trademarks, *Consultants' Analysis Report*, 2000
- Ernst & Young:* Methodologies for valuing intellectual property, 2011  
[www.ey.com/IE/en/Services/Transactions/Transaction-Planning-and-Management/Valuation---Business-Modelling/CF\\_TAS\\_SFS\\_Valuations\\_Library\\_Methodologies\\_Valuing\\_IP](http://www.ey.com/IE/en/Services/Transactions/Transaction-Planning-and-Management/Valuation---Business-Modelling/CF_TAS_SFS_Valuations_Library_Methodologies_Valuing_IP)
- European Commission:* Diversified funding streams for university-based research: Impact of external project-based research funding on financial management in universities, *Expert Group Report*, 2008
- Flignor, P. & Orozco, D.:* Intangible assets & intellectual property valuation: A multidisciplinary perspective, [www.IPthought.com](http://www.IPthought.com), 2006. június
- Frei, P. & Leleux, B.:* Valuation – what you need to know, *Nature Biotechnology*, Vol. 22, No. 8, 2004. augusztus
- Hadjiloucas, T. & Winter, R.:* Reporting the value of acquired intangible assets, *IP Value 2005: Building and enforcing intellectual property value*, *PriceWaterhouseCoopers LLP*, 2005
- Hofmann, J.:* Value intangibles, *Deutsche Bank Research paper*, 2005. október 19.
- Káldos, P.:* A szellemivagyon-értékelés elméleti és gyakorlati módszerei, *Iparjogvédelmi és Szerzői Jogi Szemle*, 1. (111.) évf. 4. sz., 2006. augusztus
- Káldos, P.:* A szellemi vagyon értékelésének nemzetközi módszerei, hazai alkalmazásuk lehetőségei, *Fehér könyv a szellemi tulajdon védeleméről*, 2006
- Kaldos, P.:* The fundamentals of IP asset valuation, *The Innovation Handbook 2nd Edition*, 2010.  
<http://wdn.ipublishcentral.net/koganpage/viewinside/11613101160795>
- Meyer, M. & Tang, P.:* Exploring the value of academic patents: IP management practices in UK universities and their implications for third-stream indicators, *SPRU Electronic Working Paper*, 2006
- Nielsen, P.:* Evaluating patent portfolios – a Danish initiative, *World Patent Information*, 26 (2004)
- OECD:* Valuation and exploitation of Intellectual Property, *STI working Paper*, 2006
- Puran, S.:* The valuation of part-developed projects in the pharmaceutical sector, *Report for Cambridge Healthcare and Biotech*, 2005
- Reilly, R.:* Intellectual Property valuation analysis for sale, transfer, or license purposes, *Presentation to the Licensing Executive Society, Portland, Oregon*, 2010. augusztus 3.
- Reitzig, M.:* Methods for patent portfolio valuations: Challenges for and responses by academia, *Presentation at EPO-OECD-BMWA International Conference on Intellectual Property as an Economic Asset*, 2005 június 30.–2005 július 1.
- SABIP:* The flow of knowledge from the academic research base into the economy: the use and effectiveness of formal IPRs and soft IP in UK universities, 2010
- von Scheffer, G. et al.:* From patents to finance, *Intellectual Asset Management*, 2005 február/március 2005
- Smith, G. & Parr, R.:* *The Valuation of Intellectual Property and Intangible Assets 2nd Edition*, *John Wiley & Sons*, 1994
- Speser, P.:* *The Art and Science of Technology Transfer*, *John Wiley & Sons*, 2006
- Sullivan, P.:* Standardising IP valuations: Whether, what and how in *Intellectual Asset Management*, 2009. március/április.
- Villiger, R. & Bogdan, B.:* Getting real about valuations in biotech, *Nature Biotechnology*, Vol. 23, No. 4, 2005. április
- Villiger, R. & Bogdan, B.:* *Valuation in Life Sciences, A Practical Guide*, *Springer*, 2007
- WIPO:* Valuation of intellectual property: What, why and how? *WIPO Magazine*, 2003 szeptember/október
- Wurzer, A.:* Monetary valuation and risk analysis of patent portfolios, *Presentation at Innovation Support Training Programme*, 2007.június 15.
- Wurzer, A. & Hundertmark, S.:* Value orientated IP management, *Intellectual Asset Management*, 2006. december/január

## Források az interneten

- IPScore®: [www.epo.org/searching/free/ipscore.html](http://www.epo.org/searching/free/ipscore.html)
- UKIPO IP Healthcheck: [www.ipo.gov.uk/iprpricebooklet.pdf](http://www.ipo.gov.uk/iprpricebooklet.pdf)
- WIPO IP Panorama: [www.wipo.int/sme/en/multimedia/](http://www.wipo.int/sme/en/multimedia/)
- Szellemi Tulajdon Nemzeti Hivatala: [www.sztnh.gov.hu](http://www.sztnh.gov.hu)



Káldos Péter a Szellemi Tulajdon Nemzeti Hivatalának közgazdásza. Csapatával szellemivagyon-értékelési és szellemivagyon-menedzselési módszerek és szolgáltatások kifejlesztésével és megvalósításával foglalkozik, szorosan együttműködve innovatív kis- és középvállalkozásokkal, valamint kutatóintézetekkel. Fő szakterülete a szabadalmaztatható technológiák értékelése.

A Szellemi Tulajdon Nemzeti Hivatala kormányhivatalként hatósági vizsgálatokat és eljárásokat folytat a szabadalmak, védjegyek, használati minták és a szerzői jog területén, valamint részt vesz a szellemi tulajdon védelmét szabályozó jogszabályok előkészítésében. A hivatalnak a szellemi tulajdon védelmének és hasznosításának előmozdítása révén fontos szerepe van a tudomány- és innovációs politika támogatásában, valamint a gazdasági növekedés elősegítésében.

Email: [peter.kaldos@hipo.gov.hu](mailto:peter.kaldos@hipo.gov.hu)

További információ: [www.sztnh.gov.hu](http://www.sztnh.gov.hu)

**Figyelem!**

Az ebben a kiadványban foglalt információk nem kimerítő jellegűek. Javasoljuk az olvasók számára, hogy mielőtt az e kiadványban foglaltak alapján járnának el, kérjék független szakértő tanácsát.



## Szellemi Tulajdon Nemzeti Hivatala

1054 Budapest, Garibaldi u. 2.

Szerző  
Káldos Péter  
Felelős kiadó  
Dr. Bendzsel Miklós

Grafika  
Henger Dóra  
Nyomdai kivitelezés  
Típo-Gráf Bt.